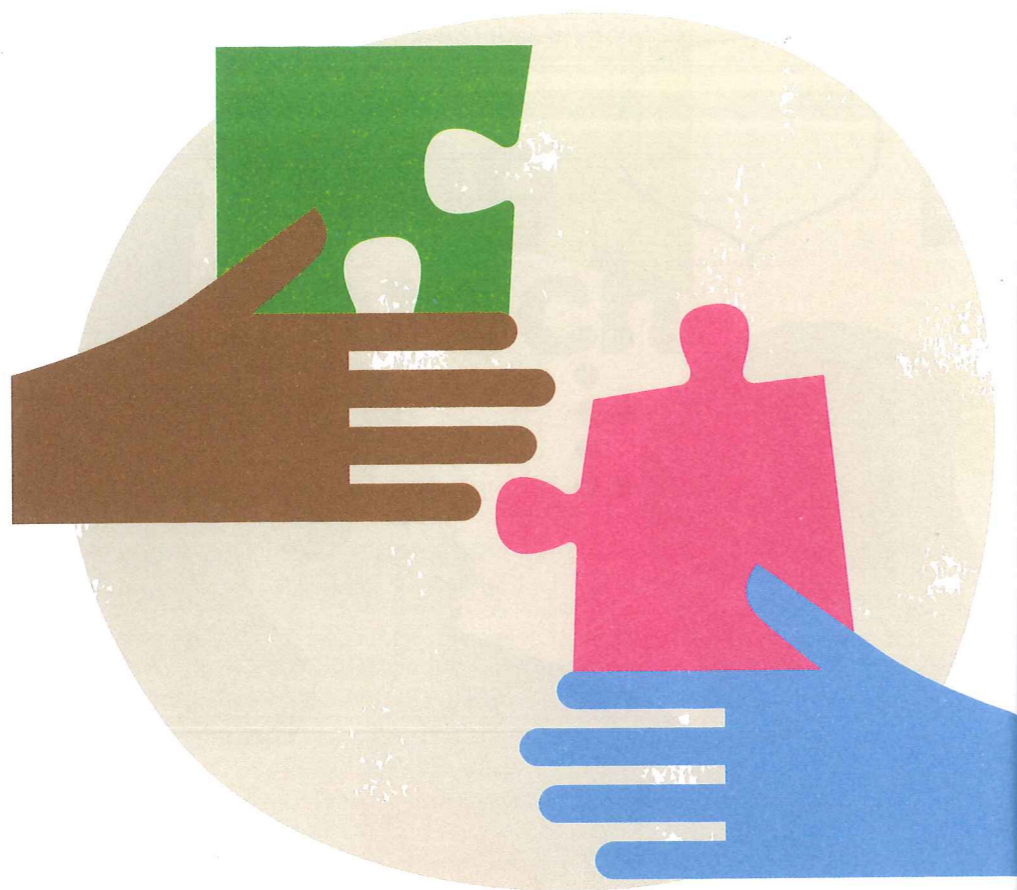


→ len visat att studenterna dessutom tränar det nära ledarskapet och lär sig mer om prioritering och handledarskap, menar Elisabeth Carlson.

En nackdel kan vara om en av studenterna i paret tar för mycket utrymme i uppgifterna och det uppstår konkurrens. Det kan också vara positivt, menar andra studenter, eftersom det triggar igång dem själva att läsa på mer och ta mer plats.

För handledarna innebär peer learning ett nytt sätt att handleda, som kräver att de arbetar strukturerat med de uppgifter som studenterna får.

– Det tar tid till en början att skapa uppgifterna. Samtidigt frigör modellen tid. De kan handleda två studenter åt gången och har inte studenterna tätt inpå sig varje minut. Studenterna har självständiga och meningsfulla uppgifter, som stödjer lärandet, vilket känns bra. Handledarna upplever också att studenterna blir mer självständiga under praktiken med denna modell som stödjer lärandet. De tycker även att resonemangen vid handledning



EXEMPEL PÅ STRUKTURERADE LÄRAKTIVITETER

En viktig grund i peer learning är strukturerade läraaktiviteter där studenterna steg för steg får arbeta tillsammans mot ett lärandemål, under handledning men till stora delar på egen hand. Så här beskriver Elisabeth Carlson och hennes kollega Marie Stenberg två exempel på läraaktiviteter.

Att identifiera omvårdnadsbehov

Lärande mål: Identifiera omvårdnadsbehov.

Målgrupp: Sjuksköterskestuderande i termin 2 (med fokus på basal omvårdnad). Sjuksköterskestuderande i termin 4 (med fokus på specifik omvårdnad).

Aktivitet: Sätt dig in i patientens journal. Samtala med patienten om hans/hennes upplevelse av anledning till vård. Vid behov använd olika mätinstrument. Vid behov kontakta närstående eller annan vårdgivare eller beskriv hur du kan gå

tillväga för utökad information och kunskap om patientens situation.

Reflektera över: Vilka skillnader finns mellan det som står i journalen och patientens berättelse? Kritiskt granska varandras kommunikation och återkoppla hur dialogen var mellan patient och student.

Att genomföra inskrivningssamtal

Lärande mål: Genomföra och dokumentera ett inskrivningssamtal.

Målgrupp: Sjuksköterske- och arbetsterapeutstudenter i termin 6 inom slutenvården.

Aktivitet: Förberedelsefas:

- Beskriv patientens hälsohistoria.
- Identifiera patientens kontaktsak.
- Värdera vilken information som behöver inhämtas.
- Stäm av med handledaren.

Utförandefas:

- Genomför ett inskrivningssamtal där en agerar i samtalet och en observerar.
- Jämför resultatet av den information patienten gav vid öppna respektive slutna frågor.
- Dokumentera sakligt och korrekt i patientjournalen.
- Förklara vilka styrdokument dokumentationen grundar sig på.

Reflektera över:

Hur möjliggjordes patientens delaktighet i samtalet? Värdera om dokumentationen är patientsäker avseende språk och innehåll. Sammanfatta hur ni tror att patienten upplevde samtalet. Jämför hur ni studenter uppfattade situationen. Berätta hur samtalet kändes. Hur tänkte ni?

blir djupare när samtalet utgår från två personers berättelse.

Nackdelar kan vara att en del handledare känner sig stressade och splittrade när de ska bedöma studenterna. De har svårt att bedöma dem var för sig. En del kan också tycka att det är svårt att hantera när det blir konkurrens mellan studenterna.

Att studenter handleder varandra är i sig inte någon ny pedagogisk modell, menar Elisabeth Carlson.

– Den har använts inom andra utbildningar tidigare och utvecklades för lärarutbildningar och utbildningar av ekonomipersonal, men i början av 1990-talet började man testa modellen inom vårdutbildningar och i början av 2000-talet kom de första studierna om modellen i bland annat England, USA, Kanada och Australien. I Sverige beskrevs modellen 2007 i en rapport från sjukgymnastprogrammet vid Uppsala Universitet.

Från början var motivet för den nya modellen rent pedagogiskt, att ge studenterna chansen att tillägna sig kunskap på ett nytt sätt.

– I dag kan vi inte sticka under stol med att det både är en bra pedagogisk modell för studenterna och ett mer effektivt sätt att hushålla med de kliniska handledarna, säger Elisabeth Carlson.

Elisabeth Carlson har själv arbetat med att införa peer learning som pedagogisk modell vid olika lärosäten och konstaterar att det är viktigt att både studenter och handledare är insatta i modellen och vet vad som förväntas av dem.

– Studenterna behöver vara ordentligt förberedda och känna till grundtankarna i modellen. En del kan annars känna sig frustrerade över att de till exempel inte hinner göra lika mycket i ett arbetsmoment, när de ska jobba ihop med en annan student. De kanske inte kan ta tio blodprov utan får göra fem. Då är det viktigt att förstå att kunskap

inte bara handlar om att göra, utan om att diskutera och förstå hur och varför. Därför har vi särskilda förberedande seminarier för studenter.

För de kliniska handledarna och lärarna på sjuksköterskeutbildningarna är det viktigt att hitta ett bra sätt att samarbeta och stödja varandra, menar Elisabeth Carlson.

– Vi rekommenderar också att man skapar gemensamma rutiner på arbetsplatser som tar emot studenter för VFU. Det tar lite tid i början att till exempel göra strukturerade arbetsuppgifter tillsammans, men det har visat sig vara en viktig förutsättning för att stödja både studenter och handledare.

Elisabeth Carlson menar att modellen med peer learning kan underlätta att få handledare till sjuksköterskor som gör VFU under sin specialistutbildning.

– I dag får vi inte alltid ihop ekvationen. Det är inte alltid så lätt att hitta handledare som har magisterkompetens och tid att handleda studenter. De ska ju samtidigt ta hand om många svårt sjuka patienter med komplexa omvårdnadsbehov och byter dessutom arbetsplatser oftare än förr. Då kan det vara mer effektivt att handleda studenter två och två.

Peer learning kan användas i många olika situationer och Malmö högskola driver just nu ett projekt där modellen har lyfts in i ett samarbete med sjuksköterskeutbildningen på ett universitet i Hong Kong.

– Vi har velat skapa förutsättningar för studenter i högre utbildningar att få internationell erfarenhet och stöd till kulturell kompetens och läter därför studenter på termin sex i Sverige samarbeta i par med studenter på samma nivå i Hong Kong. De utgår från ett tänkt patientfall och förbereder sig var för sig och sedan tillsammans för hur de ska ta hand om patienten. Sedan har vi gemensamma webinarier där vi går igenom de olika fallen och studenternas strategier. Förutom att de lär sig dis-

“Det tar lite tid i början att till exempel göra strukturerade arbetsuppgifter tillsammans, men det är en viktig förutsättning för att kunna ge stöd.”

kutera och tänka ut ett professionellt agerande i en omvårdnadssituation, har de till uppgift att se hur kulturella aspekter påverkar omhändertagandet av patienterna.

Peer to peer support är ytterligare en modell som används i Göteborg och som följs av forskare vid Centrum för personcentrerad vård (GPCC) vid Göteborgs universitet, bland annat Lilas Ali. I det fallet handlar det om patienter som stöttar varandra med information och praktiska tips, ibland genom att mer erfarna patienter är mentorer åt varandra, ibland via föreningar, grupper på Facebook eller andra sociala medier. 📱

KORT OM PEER LEARNING

Så här kan man sammanfatta den pedagogiska modellen peer learning:

- Studenter lär med och av varandra.
- Samarbetet mellan jämbördiga tränas.
- Studentaktiviteten är i fokus.
- Strukturerade läraaktiviteter, formulerade utifrån lärande mål och nivå i utbildning, stöder lärandeprocessen.
- Reflektion och kritiskt förhållningssätt är centralt för lärandet.
- Bedömning och återkoppling av den egna och den andres prestation görs utifrån kriterier som är formulerade på förhand.

Peer learning bidrar också till:

- Studenterna ansvarar för sitt eget lärande.
- Studenterna söker aktivt kunskap.
- Trygg lärandeatmosfär.
- Fler lärandemöjligheter.

Utmaningar:

- Två svaga studenter.
- Ojämn kunskapsnivå hos studenterna.
- Destruktiv konkurrens eller dålig personkemi mellan studenterna.

Upplevda fördelar:

- Större självständighet i lärsituationen.
- Kommer snabbare in i uppgifterna under VFU.
- Större möjlighet till reflektion.
- Kan träna delegering och nära ledarskap.

Källa: Elisabeth Carlson, Marie Stenberg.
Referens: Boud, David., Cohen, Ruth & Sampson, Jane (2001) *Peer Learning in Higher Education. Learning from & with each other.* Kogan Page Limited. London.