

PENSIONSKUNSKAP DAG 2



GILLA DIN
EKONOMI



VAD LÄRDE VI OSS IGÅR?

DAGENS PASS

- Så funkar tjänstepensionen
- Valcentraler
- Kollektivavtalade försäkringar
- Arbetsgivarens ansvar för pensionerna
- Vad gäller utanför kollektivavtalen?
- Att anlita försäkringsförmedlare
- Så påverkar dina livsval pensionen
- Utvärdering och inför tentan-tips



MENTIMETER

SÅ FUNKAR TJÄNSTEPENSIONEN

Linda Norrby, KPA



GILLA DIN
EKONOMI

DE FYRA STORA KOLLEKTIVAVTALEN

Avtalspension SAF-LO

Privatanställda arbetare

ITP

Privatanställda
tjänstemän

PA 16

Statligt anställda

KAP-KL / AKAP-KR

Anställda i kommuner,
regioner och
kommunala bolag

MINNS NI?



Förmånsbestämd
pension

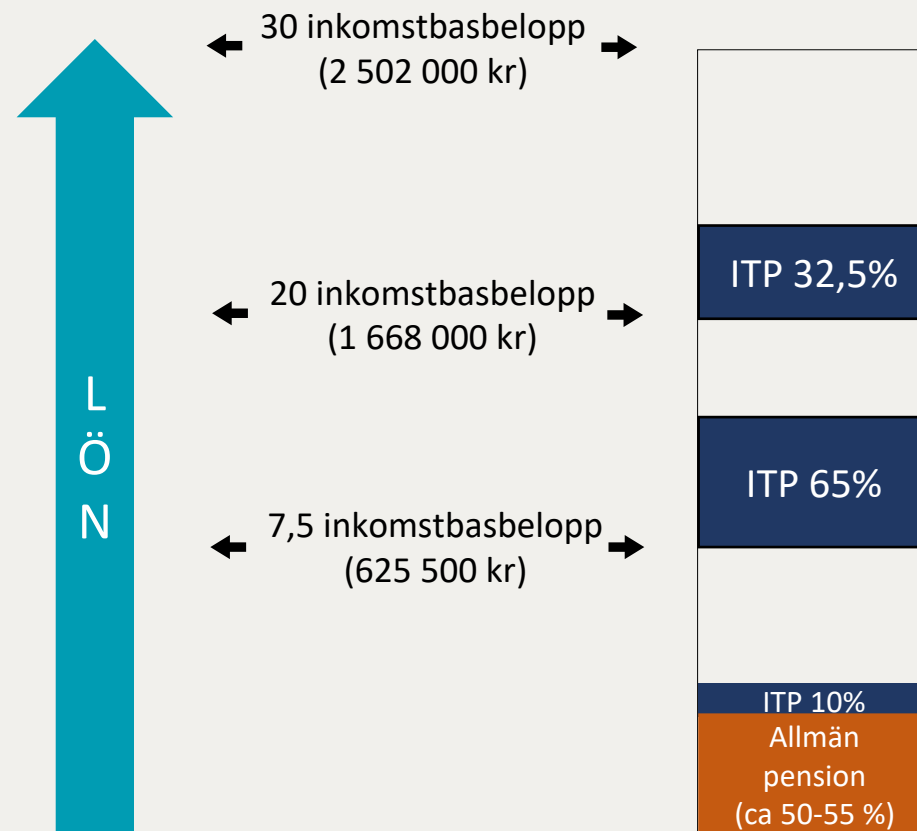
Medarbetaren vet hur
stor pensionen blir



Premiebestämd
pension

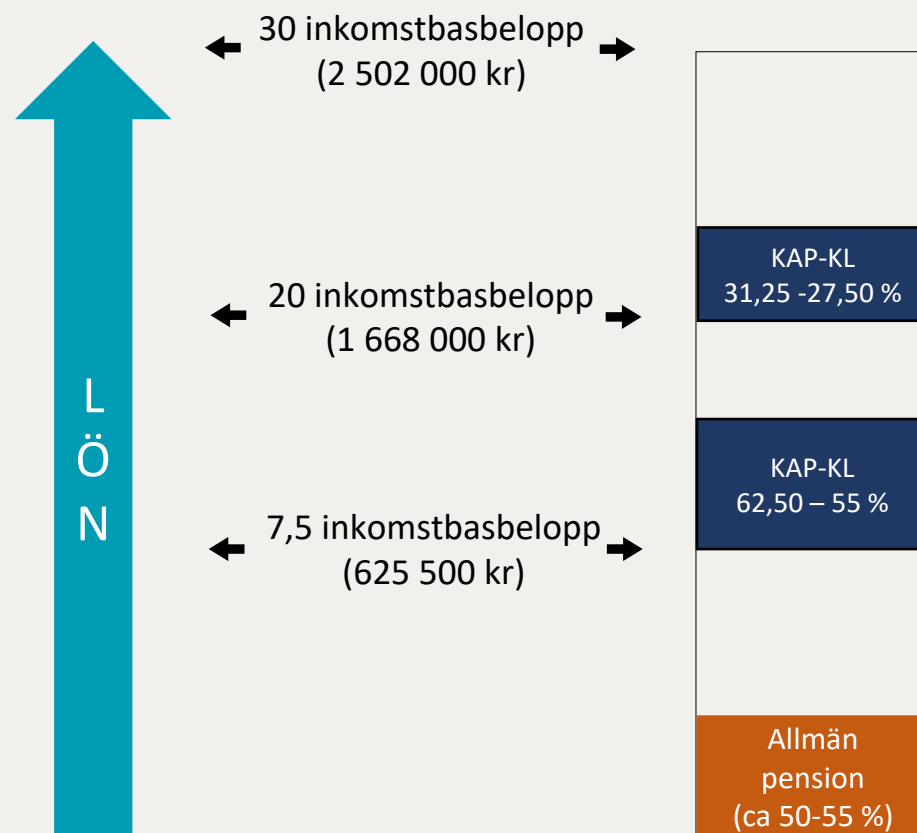
Arbetsgivaren vet vad
pensionen kostar

FÖRMÅNSBESTÄMD PENSION LOVAR EN VISS PENSIONSIVÅ



(Full förmån fås efter minst 30 år i samma eller liknande pensionsplan)

FÖRMÅNSBESTÄMD PENSION LOVAR EN VISS PENSIONSIVÅ



KAP-KL – anställd inom kommun, region eller kommunala bolag.
(Full förmån fås efter minst 30 år med kommunal pensionsrätt)



DAGS FÖR ÖVNINGSUPPGIFTER!

RÄKNEÖVNING ITP 2 – PRIVATANSTÄLLD TJÄNSTEMAN

- Bert har 40 000 kronor i månadslön
- Carmen har 70 000 kronor i månadslön

Vad får Bert och Carmen i förmånsbestämd ITP per år?

Bägge två har jobbat i 40 år, är 65 år och ska nu gå i pension.

Obs! I ITP 2 tar man månadslönen gånger 12,2 för att få fram den pensionsmedförande årslönen. De två tiondelarna motsvarar ett schabloniserat semestertillägg.

Förmånsbestämd ITP2

10 procent av årslön upp till 625 500 kronor

65 procent av den del av årslönen som ligger mellan 625 500 kr och 1 668 000 kronor

32,5 procent av den del av årslönen som ligger mellan 1 668 000 kr och 2 502 000 kronor

SVAR: BERT

Slutlön 40 000 kr/månad:

- $40\ 000\ \text{kr} \times 12,2 = 488\ 000\ \text{kr}$
i pensionsgrundande årslön
- $488\ 000\ \text{kr} \times 10\ \% = \mathbf{48\ 800\ \text{kr/år}}$
eller **4 067 kr/mån** i tjänstepension

(Allmän pension och ITPK tillkommer)



SVAR: CARMEN

Slutlön 70 000 kr/månad:

- $70\,000\text{ kr} \times 12,2 = 854\,000\text{ kr}$ i pensionsgrundande årslön

På lön upp till 7,5 inkomstbasbelopp

- $625\,500\text{ kr} \times 10\% = 62\,550\text{ kr}$

På lön över 7,5 inkomstbasbelopp

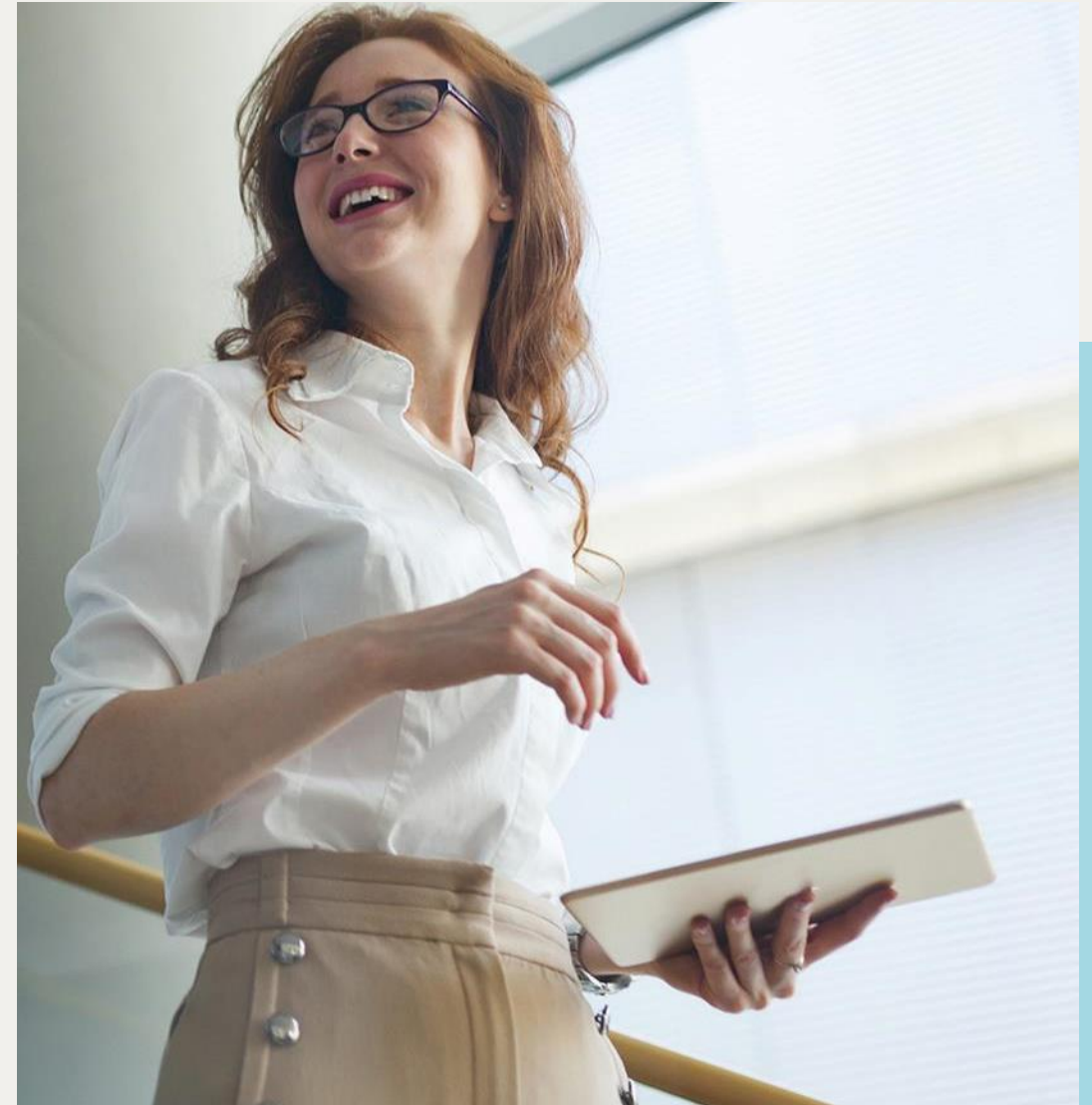
- $854\,000\text{ kr} - 625\,500\text{ kr} = 228\,500\text{ kr}$

- $228\,500\text{ kr} \times 65\% = 148\,525\text{ kr}$

Total förmånsbestämd tjänstepension

- $62\,550\text{ kr} + 148\,525\text{ kr} = \mathbf{211\,075\text{ kr/år}}$ eller $\mathbf{17\,590\text{ kr/mån}}$ i tjänstepension

(Allmän pension och ITPK tillkommer)



RÄKNEÖVNING KAP-KL – KOMMUNANSTÄLLD

- Mohammed har 40 000 kronor i månadslön
- Karin har 70 000 kronor i månadslön

Vad får Mohammed och Karin i förmånsbestämd pension per år?

Bägge två har jobbat i 40 år, är 65 år och ska nu gå i pension.

Årslönen motsvarar utbetald lön. Räkna på månadslön x 12 i övningen.

Förmånsbestämd KAP-KL

0 procent av årslön upp till 625 500 kronor

57,14 procent av den del av årslönen som ligger mellan 625 500 kr och 1 668 000 kronor

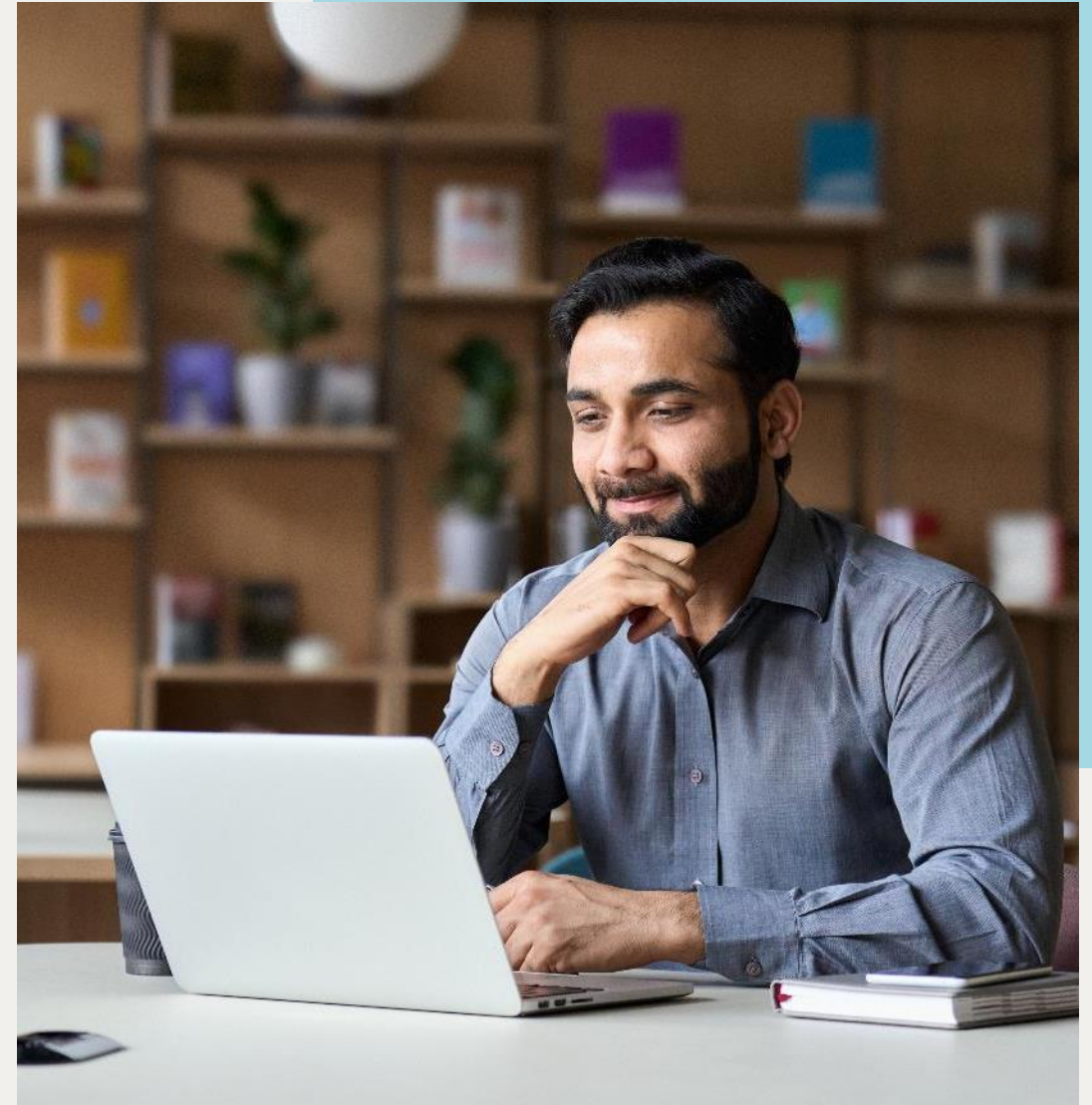
28,57 procent av den del av årslönen som ligger mellan 1 668 000 kr och 2 502 000 kronor

SVAR: MOHAMMED

Lön 40 000 kr/månad:

- $40\,000 \text{ kr} \times 12 = 480\,000 \text{ kr}$ i pensionsgrundande årslön
- 480 000 kr är mindre än 7,5 inkomstbasbelopp (625 500 kr) = **ingen förmånsbestämd pension**

(Däremot allmän pension och premiebestämd tjänstepension)



SVAR: KARIN

Lön 70 000 kr/månad:

- $70\,000\text{ kr} \times 12 = 840\,000\text{ kr}$ i pensionsgrundande årslön

På lön upp till 7,5 inkomstbasbelopp

- Ingen förmånsbestämd pension på lön under 625 500 kr

På lön över 7,5 inkomstbasbelopp

- $840\,000\text{ kr} - 625\,500\text{ kr} = 214\,500\text{ kr}$
- $214\,500\text{ kr} \times 57,14\% = \mathbf{122\,565\text{ kr/år}}$ eller **10 214 kr/mån** i förmånsbestämd tjänstepension.

(Allmän pension och premiebestämd tjänstepension tillkommer)



PREMIEBESTÄMD PENSION LOVAR EN VISS INBETALNING

— 30 inkomstbasbelopp (208 500 kr/mån) —

30 procent av lönen

— 7,5 inkomstbasbelopp (52 125 kr/mån) —

4,5 procent av lönen

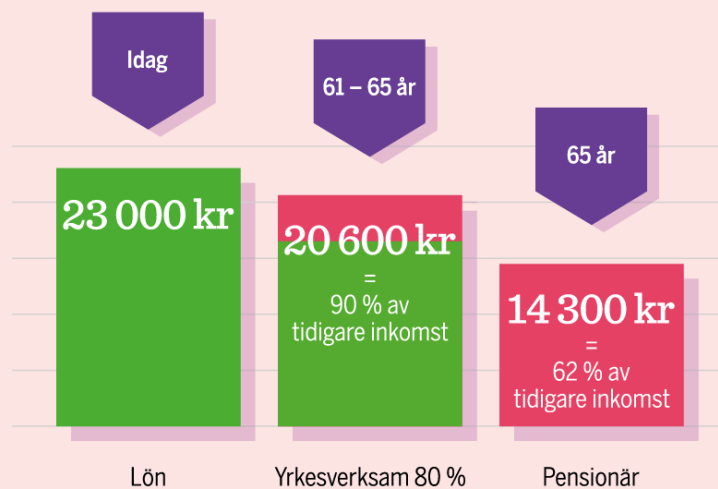


SÅ MYCKET PENGAR HANDLAR DET OM

Lön / månad	Inbetalning (premie) /månad
20 000 kronor	900 kronor
30 000 kronor	1 350 kronor
40 000 kronor	1 800 kronor
50 000 kronor	2 250 kronor
60 000 kronor	4 708 kronor
70 000 kronor	7 708 kronor
80 000 kronor	10 708 kronor

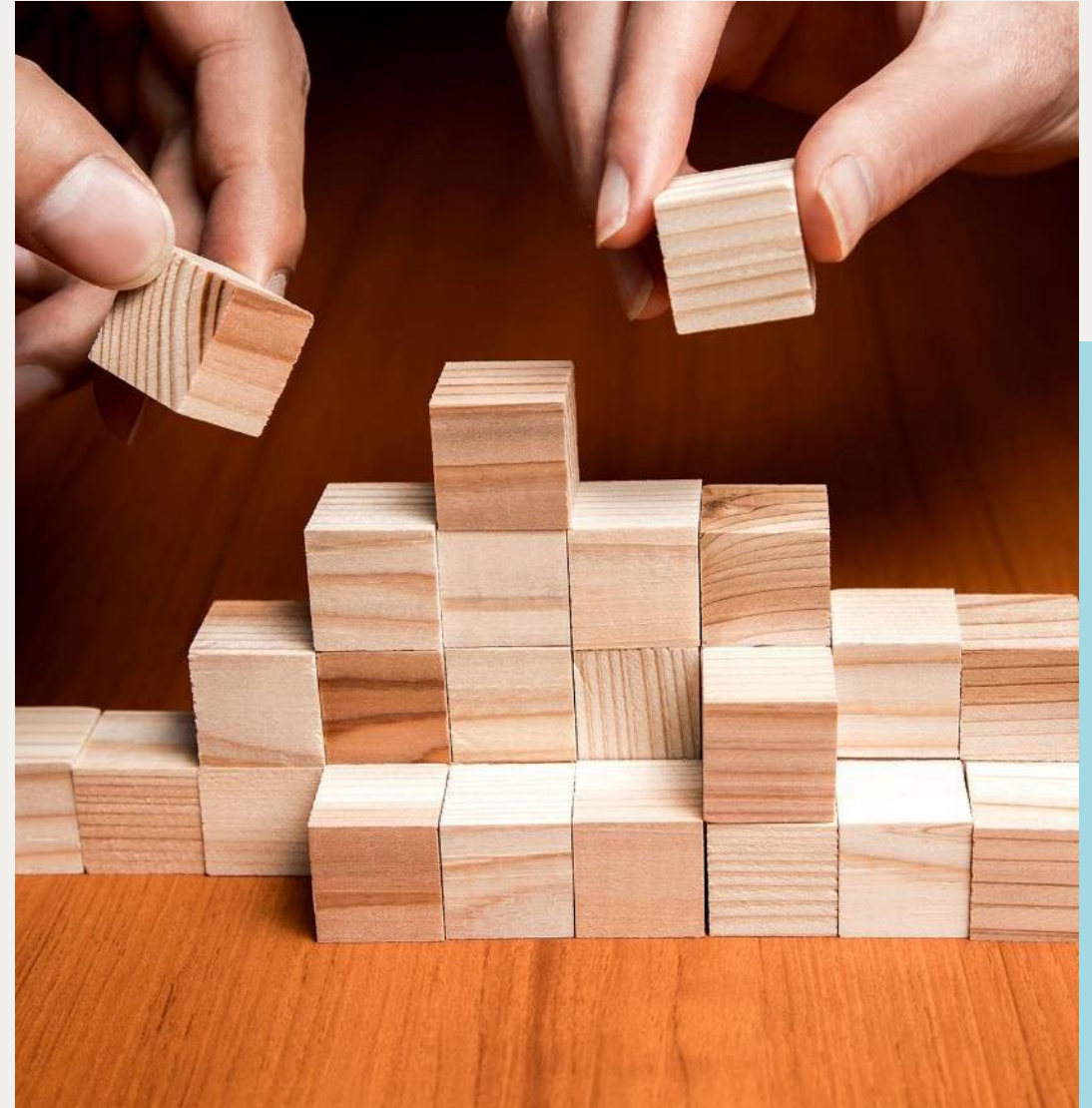
DELTIDSPENSION/FLEXPENSION

Anna 25 år



ATT ANPASSA SIN TJÄNSTEPENSION

- Hur vill du placera pengarna?
- Vilket bolag vill du välja?
- Behöver din familj skydd vid dödsfall?



1. HUR VILL DU PLACERA PENGARNA?

Traditionell försäkring

Garanti

Förvaltaren väljer placeringar

”Underhållsfri”

Fondförsäkring

Ingen garanti

Du väljer själv placeringar

Möjlighet till mer risk/avkastning

2. VILKET BOLAG VILL DU VÄLJA?

Traditionell försäkring

Bolag 1

Bolag 2

Bolag 3

Bolag 4

Bolag 5

Fondförsäkring

Bolag 1

Bolag 2

Bolag 3

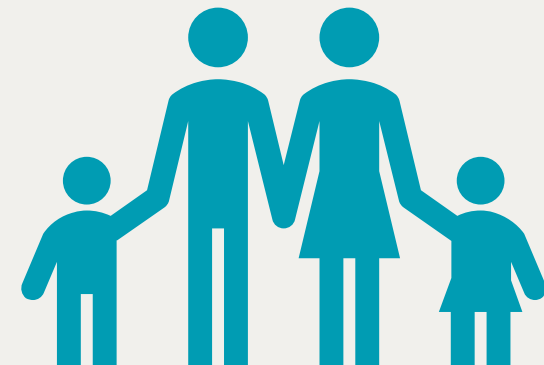
Bolag 4

Bolag 5

TJÄNSTEGRUPPLIVFÖRSÄKRING (TGL)

- Ingår alltid, för alla.
- Vid dödsfall före 55 år: ett skattefritt engångsbelopp på 6 prisbasbelopp (355 200 kr)
- Ett halvt basbelopp mindre per år till 64 års ålder, därefter 1 prisbasbelopp
- Tillägg om det finns barn under 20 år (59 200 – 118 400 kr)
- Den anställda väljer förmånstagare.
- Upphör när anställningen avslutas eller senast vid 70 års ålder

Ingår alltid

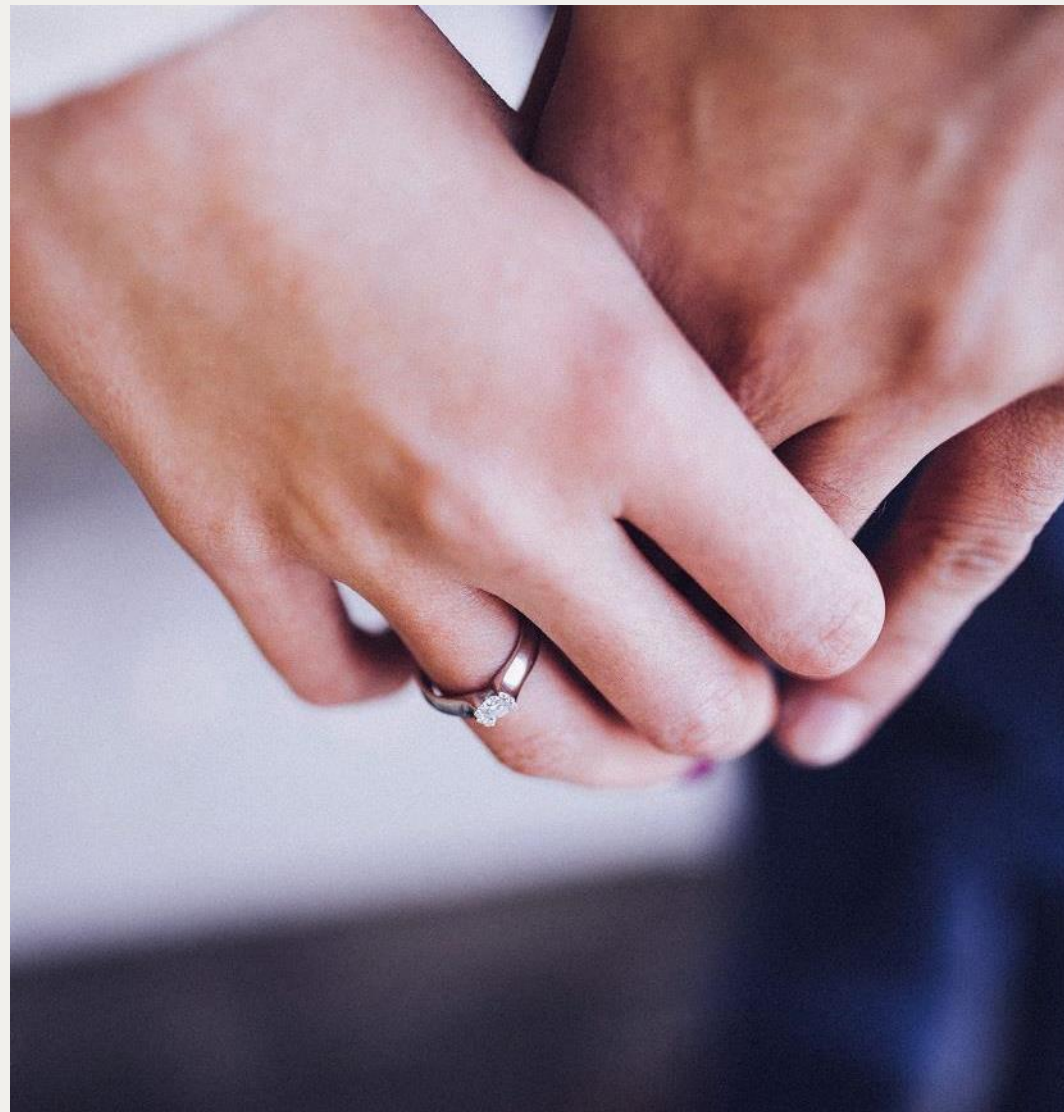


VEM FÅR ERSÄTTNINGEN? (TGL)

- I första hand make/maka/reg. partner
- I andra hand barn/barnbarn
- I tredje hand föräldrar

Att tänka på/viktigt att veta:

- Skriv förmånstagarförordnande
- Om ingen förmånstagare finns: ett halvt basbelopp som begravningshjälp
- Efterskydd 3-24 månader



3. BEHÖVER DIN FAMILJ SKYDD VID DÖDSFALL?



Efterlevandeskydd
(kan väljas till)

Återbetalnings-
skydd

Dina anhöriga
ärver
din pension

”Kostnad”

25-65: 3-5 % lägre pension
Livet ut: 15-20 % lägre pension

Familjeskydd

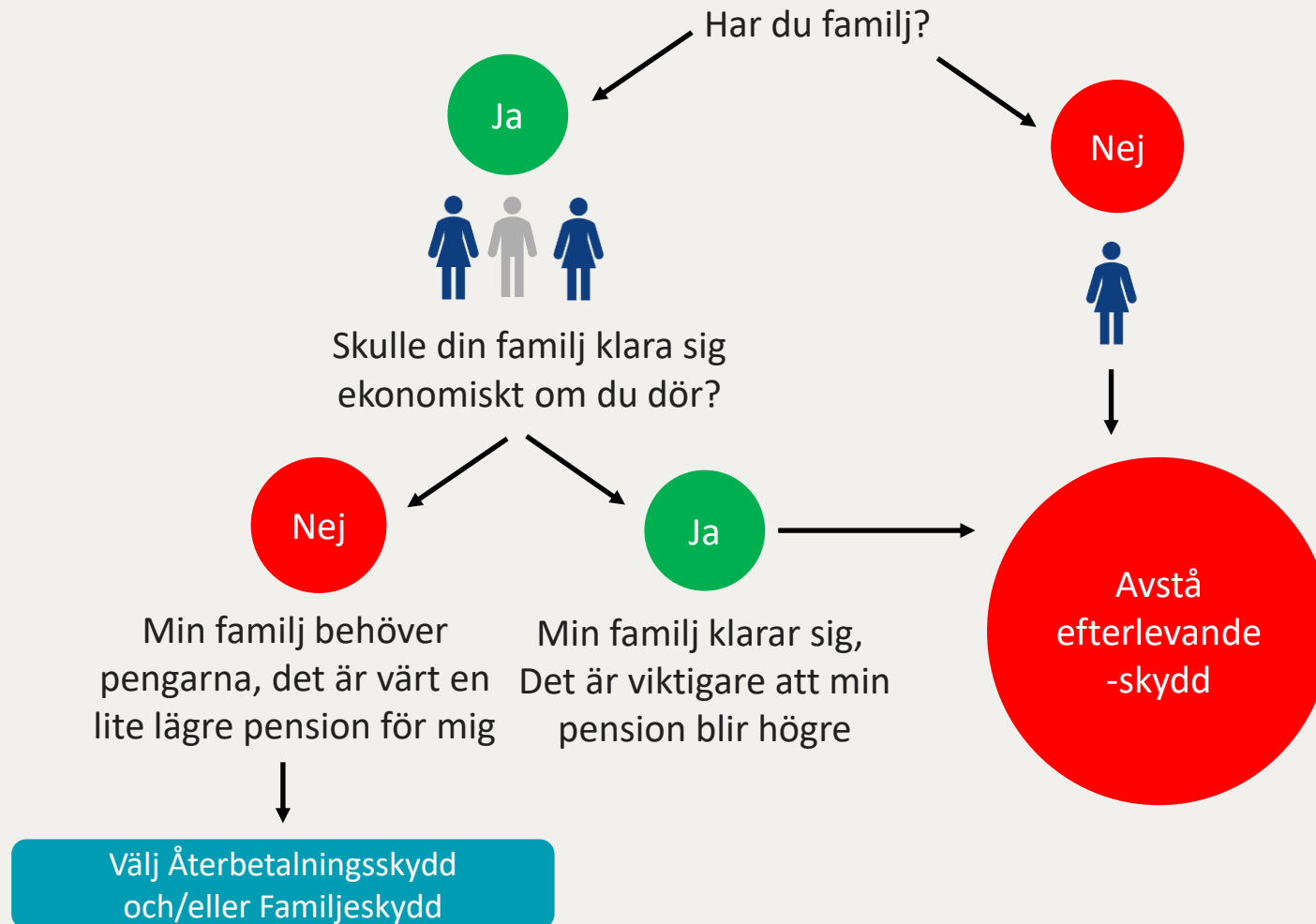
Basbelopp	Antal år
1	5
2	10
3	15
4	20

(ca 4 900 kr – 19 700 kr / mån)

Kostnad för 1 pbb i 5 år

25 år: 7 kr/mån
45 år: 13 kr/mån
65 år: 132 kr/mån

SÅ HÄR KAN DU TÄNKA KRING EFTERLEVANDESKYDD



SÅ KAN TJÄNSTEPENSIONEN TAS UT

- Tidigast från 55 år (extremt ovanligt)*
- Helt eller delvist (i de flesta avtal)
- Livslångt eller under kortare tid (minst 5 år)**
- Utbetalningarna kan pausas och förlängas.

* För anställda i kommun, regioner och kommunala bolag tidigast vid 61 eller 62 år, inom staten 61 eller 63 år.

** För anställda i kommun, region och kommunala bolag: minst 10 år



VALCENTRALER

Christoffer Asp / Thomas Billberger, Fora



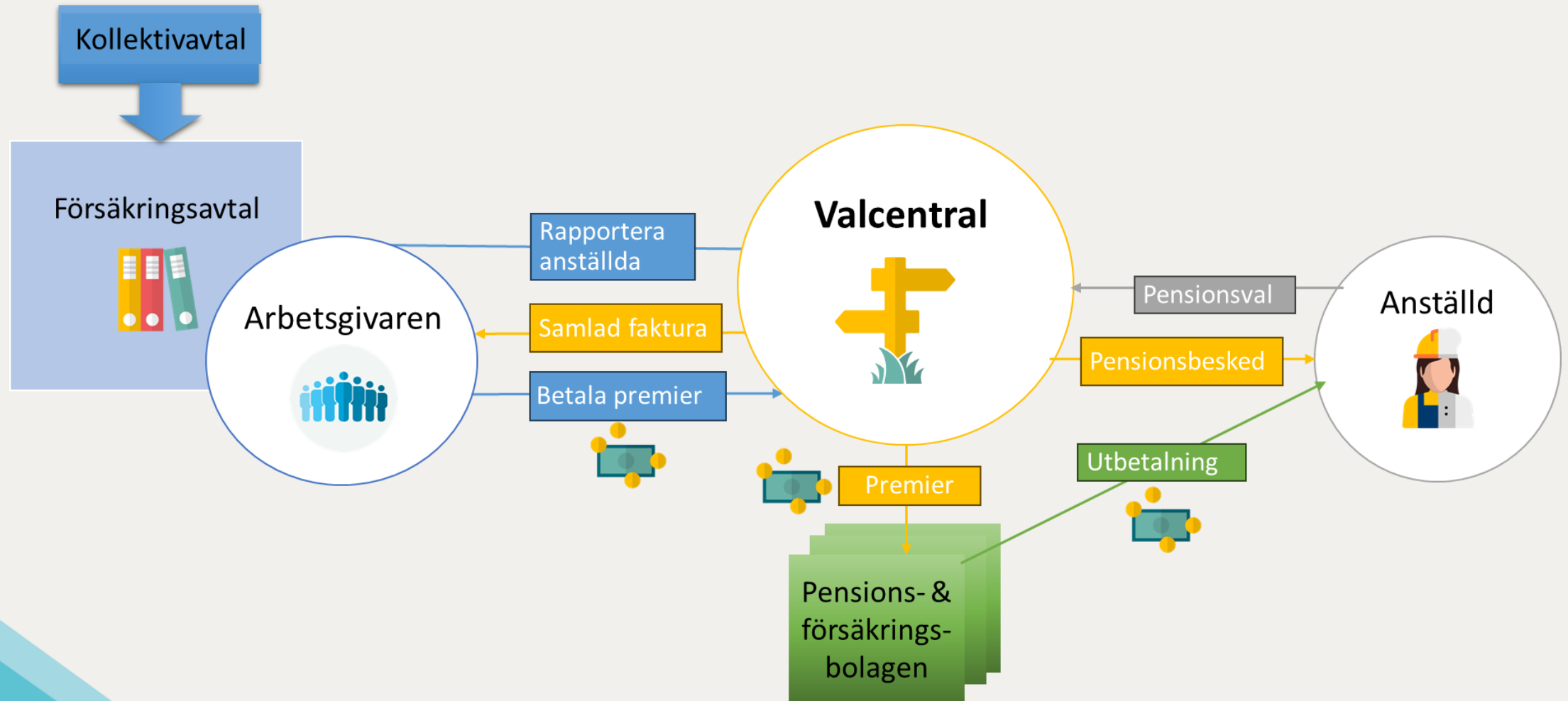
GILLA DIN
EKONOMI

VAD ÄR EN VALCENTRAL?

”Valcentralerna administrerar de kollektivavtalade tjänstepensionerna. De registrerar bland annat ditt val av försäkringsbolag och ser till att de premier som din arbetsgivare har betalat skickas till rätt bolag. Det finns olika valcentraler, till exempel Fora för privatanställda arbetare, Collectum för privatanställda tjänstemän och SPV för statsanställda.” – Ur Pensionstermer för konsumenter



VALCENTRALENS ROLL



DE OLIKA VALCENTRALERNA OCH PENSIONSPLANERNA

OMRÅDE	PENSIONSPLAN	VALCENTRAL
Statligt anställda	PA 16	SPV
Anställda inom kommun/region	AKAP-KR (KAP-KL)	Pensionsvalet Valcentralen
Privatanställda tjänstemän	ITP1 och ITP2	Collectum/Avtalat
Privatanställda arbetare	Avtalspension SAF-LO (ASL)	Fora (Avtalat)



VALCENTRALERNAS LIKHETER OCH SKILLNADER

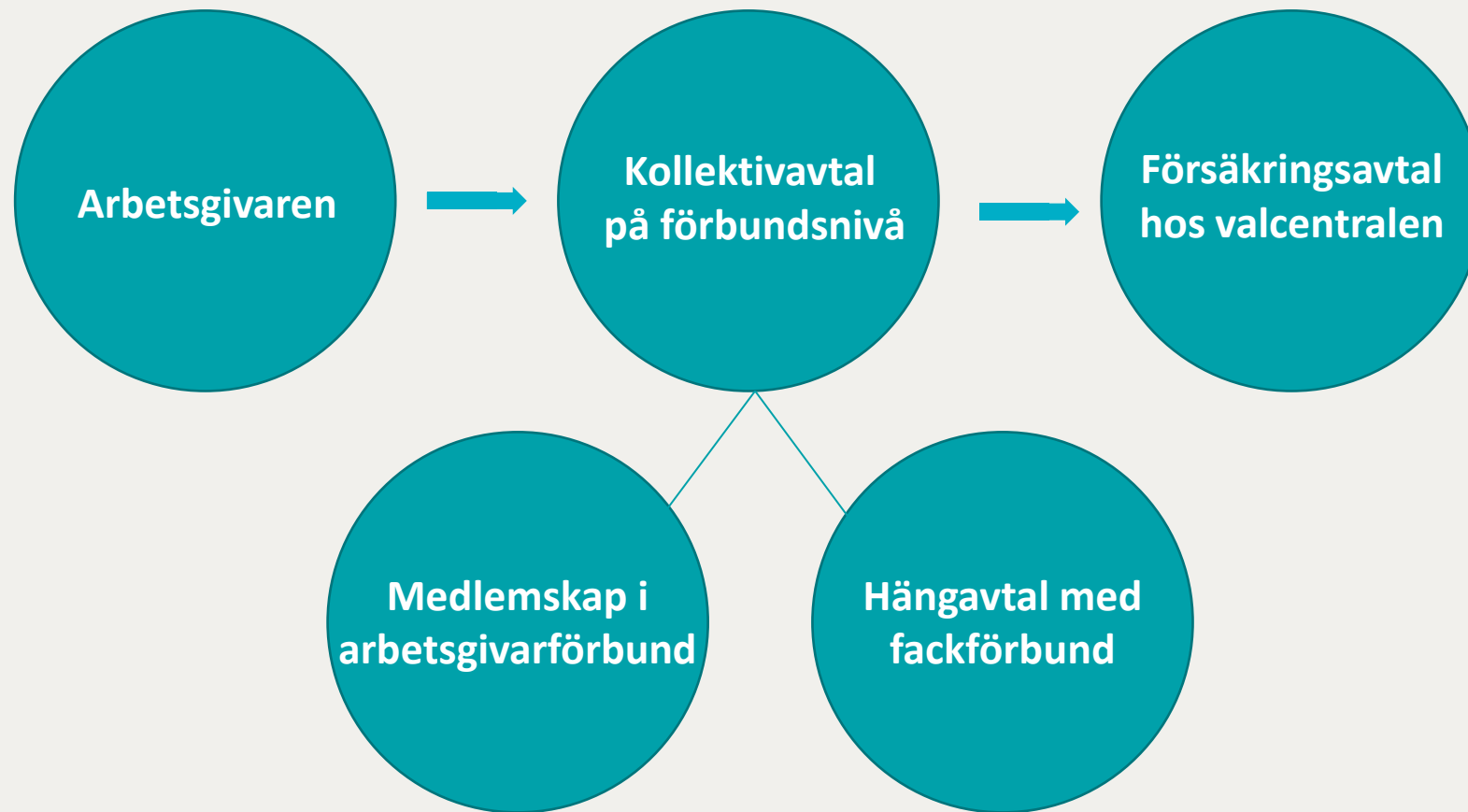
Likheter

- Alla hanterar individers pensioner
- Alla är neutrala och oberoende
- Ingen arbetar med rådgivning

Skillnader

- Olika stora uppdrag
- Har olika uppdragsgivare (ägare)
- Upphandling eller anslutning
- Olika antal valbara pensionsbolag
- Finansieras via administrations- eller förmedlingsavgift
- För administrerar även icke kollektivavtalade arbetsgivare

ARBETSGIVARENS VÄG TILL VALCENTRALEN



ARBETSGIVARENS KONTAKT MED VALCENTRALEN



ARBETSGIVARENS RAPPORTERING

The screenshot shows the 'Företag' (Company) section of the Fora portal. The header includes the Fora logo and company details: 'FÖRETAGET AB, Orgnr: 123456789, Kundnr: 12345678' and a 'Logga ut' (Logout) button. A navigation menu contains 'Mina sidor', 'Startsida', 'Rapportering', 'Försäkringsavtal', 'Administration', 'Ekonomi', and 'Kontakta Fora'. The main content area features a large image of a desk with a clock and a calendar. The primary heading is 'Administrera arbetare' (Manage employees). Below it, a text block explains that all employees must be registered with individual data and assigned a marking to receive insurance coverage. It notes that the e-service is usable for companies that cannot generate complete files from their payroll system. A secondary text block states that for employees to be registered, they must have a Swedish personal ID number or a samordningsnummer (application number from Skatteverket). A section titled 'I den här e-tjänsten kan du:' (In this e-service you can:) lists two actions: registering employees, changing data, and ending appointments; and searching among employees to see registered data. A 'Relaterade länkar' (Related links) box on the right provides links for 'Företagets uppmärkningar', 'Läs mer om uppmärkning', 'Excelmall för uppmärkning', and 'Läs mer om personalkategorier'. A left sidebar lists various services: 'Rapportering', 'Löner för arbetare', 'Administrera arbetare', 'Löner för tjänstemän', 'Preliminära löner för tjänstemän', 'Företagares egen försäkring', 'Livsarbetspension', 'Arbetspension', 'Extra pensionspremier', and 'Tidigare årsrapporter'. At the bottom left, there is a logo for 'GILLA DIN EKONOMI' and a teal button labeled 'VALCENTRALER'. The bottom right corner of the page shows the number '35'.

Företag

FÖRETAGET AB, Orgnr: 123456789
Kundnr: 12345678

Logga ut

Mina sidor

Startsida Rapportering Försäkringsavtal Administration Ekonomi Kontakta Fora

Administrera arbetare

Alla arbetare ska registreras med individuppgifter och tilldelas en uppmärkning för att få rätt försäkringsomfattning. E-tjänsten är användbar för företag som inte kan få ut kompletta filer med både individuppgifter och löneuppgifter från sitt lönesystem. I tjänsten matas varje anställd in manuellt, alternativt kan Foras Excelmall för uppmärkning användas.

För att anställda ska kunna registreras krävs att de har svenskt personnummer eller samordningsnummer (ansökan görs hos Skatteverket).

I den här e-tjänsten kan du:

- Registrera anställda, ändra uppgifter och avsluta befintliga anställningar.
- Söka bland de anställda och se de uppgifter som finns registrerade.

Ändringar kan också göras i samband med den månatliga lönerapporteringen, om du har ett lönesystem där du får ut filer med både individuppgifter och löneuppgifter.

Relaterade länkar

- [Företagets uppmärkningar](#)
- [Läs mer om uppmärkning](#)
- [Excelmall för uppmärkning](#)
- [Läs mer om personalkategorier](#)

Rapportering
Löner för arbetare
Administrera arbetare
Löner för tjänstemän
Preliminära löner för tjänstemän
Företagares egen försäkring
Livsarbetspension
Arbetspension
Extra pensionspremier
Tidigare årsrapporter

E-tjänst - Administrera arbetare

GILLA DIN EKONOMI VALCENTRALER

35

ARBETSGIVARENS RAPPORTERING – NYANSTÄLLNING (MANUELLT)

Fora / E-tjänst

Företaget AB
Organisationsnummer: 1234 5678 | Kundnummer: 123456 | Avtalsnummer: 123456

Administrera arbetare

Hantera anställningar och uppmärkningar

Alla anställda, oavsett ålder, med Avtalspension SAF-LO måste registreras med individuppgifter och tilldelas en uppmärkning. För att du ska kunna registrera en anställd krävs svenskt personnummer eller samordningsnummer (ansökan görs hos Skatteverket).

Inrapporterade filer & avvikelserapporter
Rapportera löner för arbetare

Registrering och uppmärkning av anställda kan göras på tre olika sätt:

- Manuell inmatning av individuppgifter och uppmärkning i den här tjänsten.
- Med fil som skapas utifrån Foras Excelmall för individuppgifter och uppmärkning.
- Med fil som du exporterat från lönesystem, innehållande individuppgifter och uppmärkningar. Det kan göras separat, eller i samband med att du lämnar löneuppgifter.

Läs mer om individuppgifter och uppmärkning >

Anställda som är registrerade

Sök på förnamn, efternamn eller personnummer

Visar 1-25 av 25

Id	Förnamn	Efternamn	Uppmärkning
19791115-1525	Suleiman	bin Sellim Khan	FOK301032 Arbetare - Kollektivavtal arbetstagare på civilliygområdet
20000226-2384	Majken	Byörk	FOK301032 Arbetare - Kollektivavtal arbetstagare på civilliygområdet
19840731	Tim	Åström	FOK301032 Arbetare - Kollektivavtal arbetstagare på civilliygområdet

Lägg till anställd

1. Välj ID-typ

Svenskt personnummer
 Samordningsnummer

2. Fyll i personuppgifter

Personnummer (ÅÅÅÅMMDD-NNNN)

Förnamn

Efternamn

3. Välj uppmärkning

Välj...

- FOK353274 Arbetare - Kollektivavtal Serviceentreprenad vid sjukhus, vårdinrättningar och skolor
- FOK362131 Arbetare - Kollektivavtal Städpersonal

ARBETSGIVARENS RAPPORTERING – NYANSTÄLLNING

Lägg till anställd

1. Välj ID-typ

Svenskt personnummer ?

Samordningsnummer

2. Fyll i personuppgifter

Personnummer (ÅÅÅÅMMDD-NNNN)

19611215-1525

Förnamn

Gunnar

Eriksson

3. Uppmärkning

FOK301342 Arbetare - Kollektivavtal Ridinstruktör/ridlärare, hästskötare och övrig personal hos ridhusföretag

Startdatum

Januari 2024

M	T	O	T	F	L	S
1	2	3	4	5	6	7
8	9	10	11	12	13	14
15	16	17	18	19	20	21
22	23	24	25	26	27	28
29	30	31				

4. Överenskommelse om fortsatt intjänande

Avtalspension SAF-LO efter 65 år

Spara

Lägg till anställd

Bekräftelse

Anställd har lagts till

Gunnar Eriksson [Ändra](#)

Personnummer
19611215-1525

Uppmärkning

FOK 301342 Arbetare - Kollektivavtal Ridinstruktör/ridlärare, hästskötare och övrig personal hos ridhusföretag

Startdatum 2024-01-01

Överenskommelse om fortsatt intjänande av tjänstepension

Avtalspension SAF-LO efter 65 år

Startdatum 2026-12-01

Slutdatum tills vidare

+ Lägg till fler anställda

Visa alla anställda

ARBETSGIVARENS LÖNERAPPORTERING

The screenshot shows the 'Fora Företag' web portal. The header includes the logo, user information (FÖRETAGET AB, Orgnr: 123456789, Kundnr: 12345678), and a 'Logga ut' button. A navigation menu contains 'Mina sidor', 'Startsida', 'Rapportering', 'Försäkringsavtal', 'Administration', 'Ekonomi', and 'Kontakta Fora'. The main content area features a large image of a desk with a clock and a calendar. The central heading is 'Rapportera löner för arbetare (månatligen)'. Below it, the text explains that wages are reported monthly within 60 days. A sidebar on the left lists various services like 'Rapportering', 'Löner för arbetare', and 'Företagares egen försäkring'. A 'Relaterade länkar' box on the right provides additional information and a 'Läs mer' link.

Fora Företag

FÖRETAGET AB, Orgnr: 123456789
Kundnr: 12345678 [Logga ut](#)

Mina sidor

Startsida **Rapportering** Försäkringsavtal Administration Ekonomi Kontakta Fora

Rapportera löner för arbetare (månatligen)

Utbetalda löner för arbetare rapporteras varje månad. Rapporteringen ska göras inom 60 dagar räknat från första dagen i den månad som lönen betalas ut. Rapporteringen kan göras manuellt eller via fil från löneprogram.

För att du ska kunna rapportera in anställda krävs att de har svenskt personnummer eller samordningsnummer (ansökan görs hos Skatteverket).

Under en övergångsperiod, med start 2024, är det endast arbetare som tjänar in till Avtalspension SAF-LO som ska rapporteras i e-tjänsten för månatlig lönerapportering. Månatlig lönerapportering för arbetare innebär att

- faktura skickas ut varje månad för Avtalspension SAF-LO och övriga försäkringar för arbetare.
- överföring av de anställdas pensionspremier till pensionsbolag görs varje månad.

I den här e-tjänsten kan du:

- Rapportera in utbetald lön per arbetare.
- Rapportera lön hänförlig till annan period.
- Ändra i tidigare månatliga lönerapporter.
- Se rapporteringsstatus för månatliga lönerapporter.

Relaterade länkar

På fora.se kan du se vilka löneuppgifter som du ska ta med i den månatliga rapporteringen av arbetare och hur du på bästa sätt kan förbereda rapporteringen.

[Läs mer](#)

Rapportering
Löner för arbetare
Administrera arbetare
Löner för tjänstemän
Preliminära löneuppgifter tjänstemän
Företagares egen försäkring
Livsarbetspension
Arbetspension
Extra pensionspremier
Ändringar i tidigare årsrapporter



ARBETSGIVARENS LÖNERAPPORTERING MED FIL

Använd fil från lönesystem

I detta verktyg kan du rapportera löner och administrera anställda med hjälp av fil från lönesystem eller consectetur adipiscing elit, sed do eiusmod tempor incididunt ut labore et dolore magna aliqua. Ut enim ad minim veniam, quis nostrud exercitation.

[Läs alla hjälpartiklar >](#)

Ladda upp fil

Välj en fil eller dra den hit
Tillåtna filformat: .json, .xlsx

Välj fil



Nullam quis risus eget urna mollis orn
eu leo?
Curabitur blandit tempus porttitor?
Morbi leo risus, porta ac consectetur a
vestibulum at eros?

Granska och bekräfta

Kvittens

Använd fil från lönesystem

I detta verktyg kan du rapportera löner och administrera anställda med hjälp av fil från lönesystem eller consectetur adipiscing elit, sed do eiusmod tempor incididunt ut labore et dolore magna aliqua. Ut enim ad minim veniam, quis nostrud exercitation.

[Läs alla hjälpartiklar >](#)

✓ Ladda upp fil

Granska och bekräfta

Löneuppgifter

Januari 2024

Du kommer rapportera in 231 bruttolöner till en summa av 7 396 050 kr

Uppgifter om anställda

Du kommer komma att rapportera in anställdata för 231 individer.

- Jag har kontrollerat uppgifterna och godkänner att de ligger till grund för premieberäkning och fakturering.

Bekräfta

Kvittens

ARBETSGIVARENS LÖNERAPPORTERING MED FIL

✓ Granska och bekräfta

Kvittens

✓
Tack för dina uppgifter

Rapporterat:
Löner utbetalda januari 2024
Uppgifter om anställda

Ladda ner kvittenser
Inrapporteringskvittens
Detaljer för inrapporterade löner (CSV) ⚙

Uppgifterna bearbetas
Under tiden som inrapporterade uppgifter behandlas av vårt system kommer ändringarna inte att synas här i e-tjänsterna.

Se alla rapporter

Ladda upp nästa fil

Löner för arbetare

Här rapporterar du löner för företagets anställda som omfattas av Avtalspension SAF-LO (vanligen personalkategori "Arbetare").

Rapportering av löner kan göras på två olika sätt:

- Manuell inmatning av lön för varje enskild individ.
- Med fil som du exporterat från företagets lönesystem.

Period ▾ Status ▾

Löner utbetalda i februari 2024

Ej rapporterad

Ej rapporterad
Försenings- och övriga avgifter kan tillkomma vid rapportering eller ändring efter 30 september 2024

Rapportera ⬇️ Använd fil från löneprogram

Löner utbetalda i januari 2024

Rapport godkänd

Rapport godkänd
bla bla bla bla

Antal anställda:	Lön inrapporterad för:
231 arbetare	231 arbetare

Ändra ⬇️ Använd fil från löneprogram

Händelser

2024-02-05 11:32 Maria Löneadmisson rapporterade med fil
Inrapporteringskvittens Detaljer för inrapporterade löner

Visar 1-2 av 2

< Föregående 1 2 3 4 5 ... 24 Nästa >

ARBETSGIVARENS LÖNERAPPORTERING MANUELLT

Löner för arbetare

Här rapporterar du löner för företagets anställda som omfattas av Avtalspension SAF-LO (vanligen personalkategori "Arbetare").

Rapportering av löner kan göras på två olika sätt:

- Manuell inmatning av lön för varje enskild individ.
- Med fil som du exporterat från företagets lönesystem.

Period ▼ Status ▼

Februari 2024 Ej rapporterad ▼

Löner utbetalda i januari 2024 Ej rapporterad ▲

Ej rapporterad
bla bla bla bla

Antal anställda: **2 arbetare** Lön inrapporterad för: **0 arbetare**

[Rapportera](#) [Använd fil från löneprogram](#)

Start > Rapportera löner

Rapportera löner utbetalda januari 2024

Sök Fler rapporteringsval ▼ Utdarcat Inaktiv anställd

Personnummer ▼	Förnamn ▼	Efternamn ▼	Uppmärkning ▼	Utbetald bruttolön ▼
19791115-1525	Suleiman	bin Selim Khan	FOK301342	38 200 kr
19881003-2386	Gunnar	Eriksson	FOK301342	36 000 kr

Visar 1-2 av 2 < Föregående 1 2 3 4 5 ... 24 Nästa >

[Gå vidare](#)

Granska och bekräfta

Kvittens

ARBETSGIVARENS LÖNERAPPORTERING MANUELLT

✓ Rapportera löner utbetalda januari 2024

Granska och bekräfta

Löneuppgifter

Januari 2024
Du kommer rapportera in 2 bruttolöner till en summa av 74 200 kr

Jag har kontrollerat uppgifterna och godkänner att de ligger till grund för premieberäkning och fakturering.

Bekräfta

Kvittens

✓ Ladda upp fil

✓ Granska och bekräfta

Kvittens

✓

Tack för dina uppgifter

Rapporterat:
Uppgifter om anställda

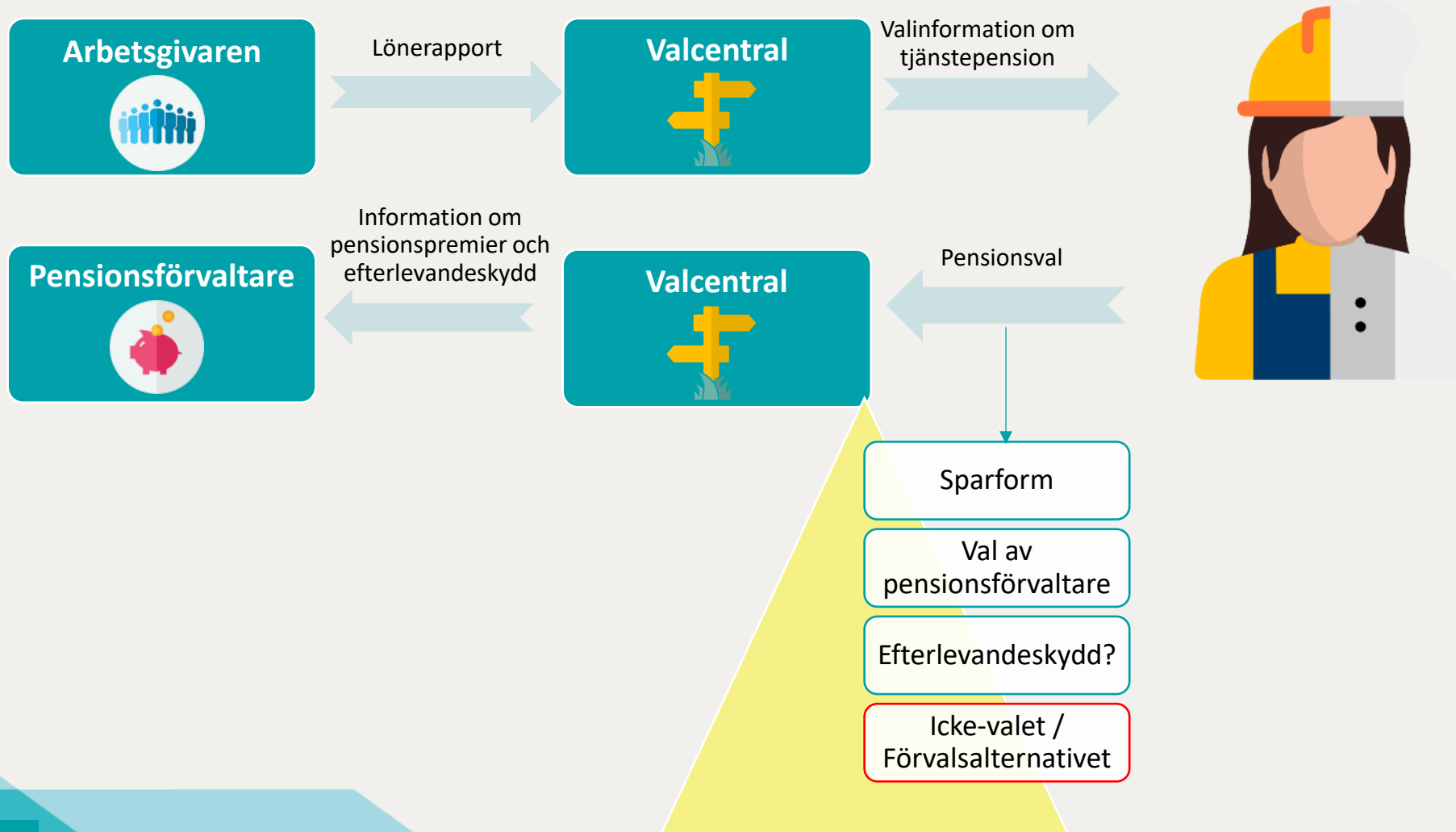
Ladda ner kvittenser
[Inrapporteringskvittens](#)

Uppgifterna bearbetas

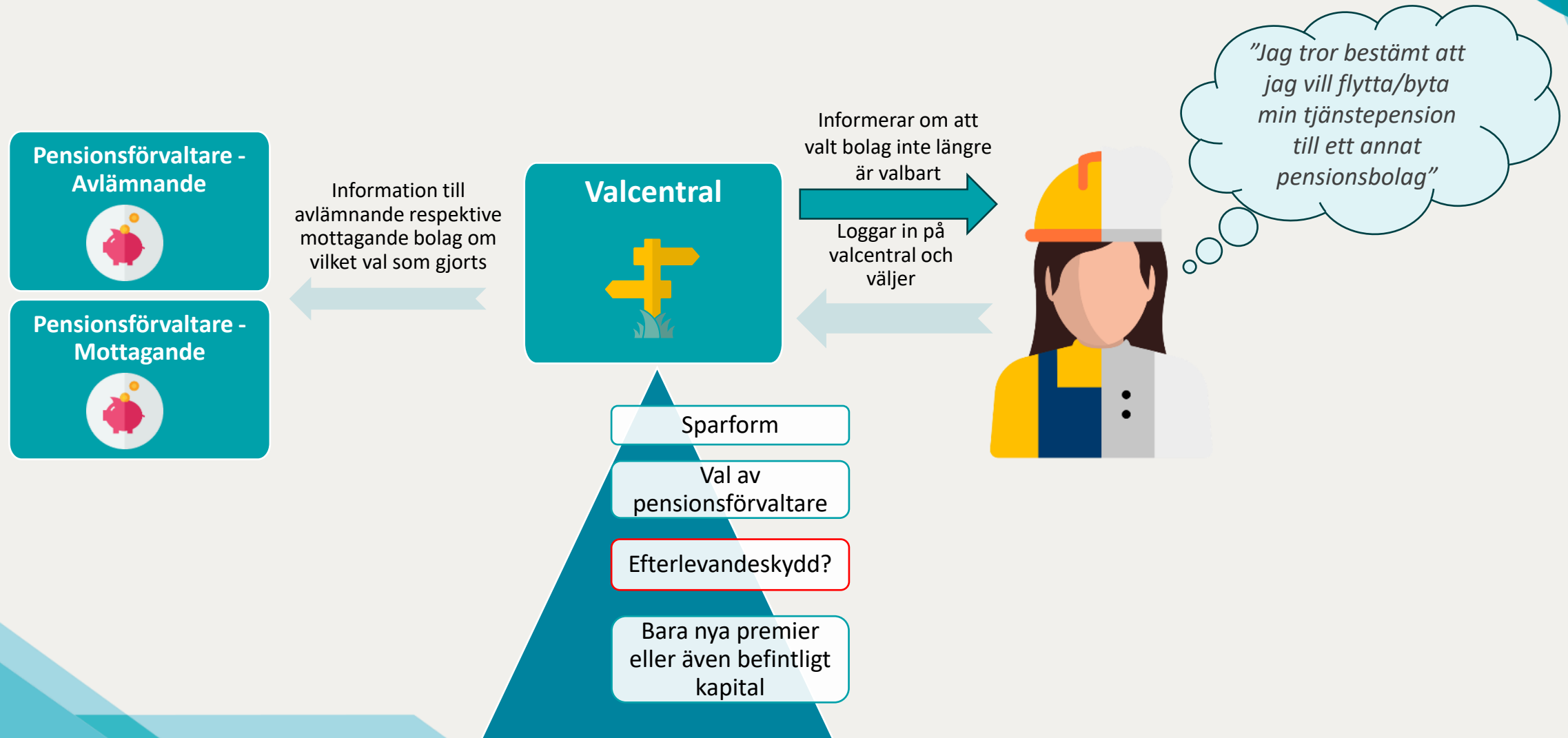
Under tiden som dina anställduppgifter behandlas av vårt system kommer ändringarna inte att synas här i e-tjänsterna. Vänta med att rapportera in månatliga löner tills du ser att alla anställda registrerats korrekt.

[Se alla anställda](#)


ANSTÄLLDAS KONTAKT MED VALCENTRALER: NYVAL



ANSTÄLLDAS KONTAKT MED VALCENTRALER: FLYTT OCH OMVAL



ANSTÄLLDAS KONTAKT MED VALCENTRALEN - PENSIONSBSKEDET

 **Pensionsbesked**
Avtalspension SAF-LO

Utskriven: Maj 2023

Personnummer:
Kundnummer:

Den 31 december 2022 var värdet av din Avtalspension SAF-LO
277 934 kronor

Genom din anställning - nuvarande eller tidigare - omfattas du av tjänstepensionen Avtalspension SAF-LO. Inbetalningarna börjar den månad du fyller 23 år och upphör när du fyller 65 år. Har du någon gång tjänat in pengar till Avtalspension SAF-LO får du varje år ett pensionsbesked från Fora.

Uppgifterna i pensionsbeskedet kommer från arbetsgivare och pensionsförvaltare. På Mina sidor på fora.se finns historik över de löner som din arbetsgivare har rapporterat in till Fora och hur mycket pengar som förts över till din pensionsförvaltare.

Så här har ditt pensionskapital utvecklats under 2022

	Kronor
Värdet på ditt kapital vid årets början	287 628
Premie för Avtalspension SAF-LO	15 856
Värdeförändring	-26 015
Avkastningskatt	-216
Avgifter	-301
Arvsvinst	982
Värdet på ditt kapital 2022-12-31 *	277 934

* Har du under 2022 tjänat in pengar till Avtalspension SAF-LO är de inte medräknade i summan. De finns med i nästa års pensionsbesked.

Ditt efterlevandeskydd
Du har inte återbetalningsskydd. Ditt pensionskapital kommer att fördelas bland övriga pensionssparare när du dör.

Se över ditt efterlevandeskydd. Vill du ansöka om, eller ta bort återbetalningsskydd och/eller familjeskydd, gör du det på Mina sidor på fora.se.

Sida 2/4

Fördelning per pensionsförvaltare

Här ser du vilka pensionsförvaltare som har hand om dina pengar. Har du frågor om värdeutvecklingen eller vill ta ut din tjänstepension, ska du vända dig direkt till pensionsförvaltaren. Fora förvaltar inte dina pengar.

På Mina sidor på fora.se väljer du sparform och pensionsförvaltare för dina pengar, flyttar intjänat pensionskapital samt ansöker om, eller tar bort, efterlevandeskydd.

Årtalet vid pensionsförvaltaren anger vilkorsåret för försäkringen.

Pensionsförvaltare	Sparform	Kapital, kronor
AMF (2014)	traditionell försäkring	277 934
Totalt kapital vid årets slut		277 934

Så här har kapitalet utvecklats under 2022.

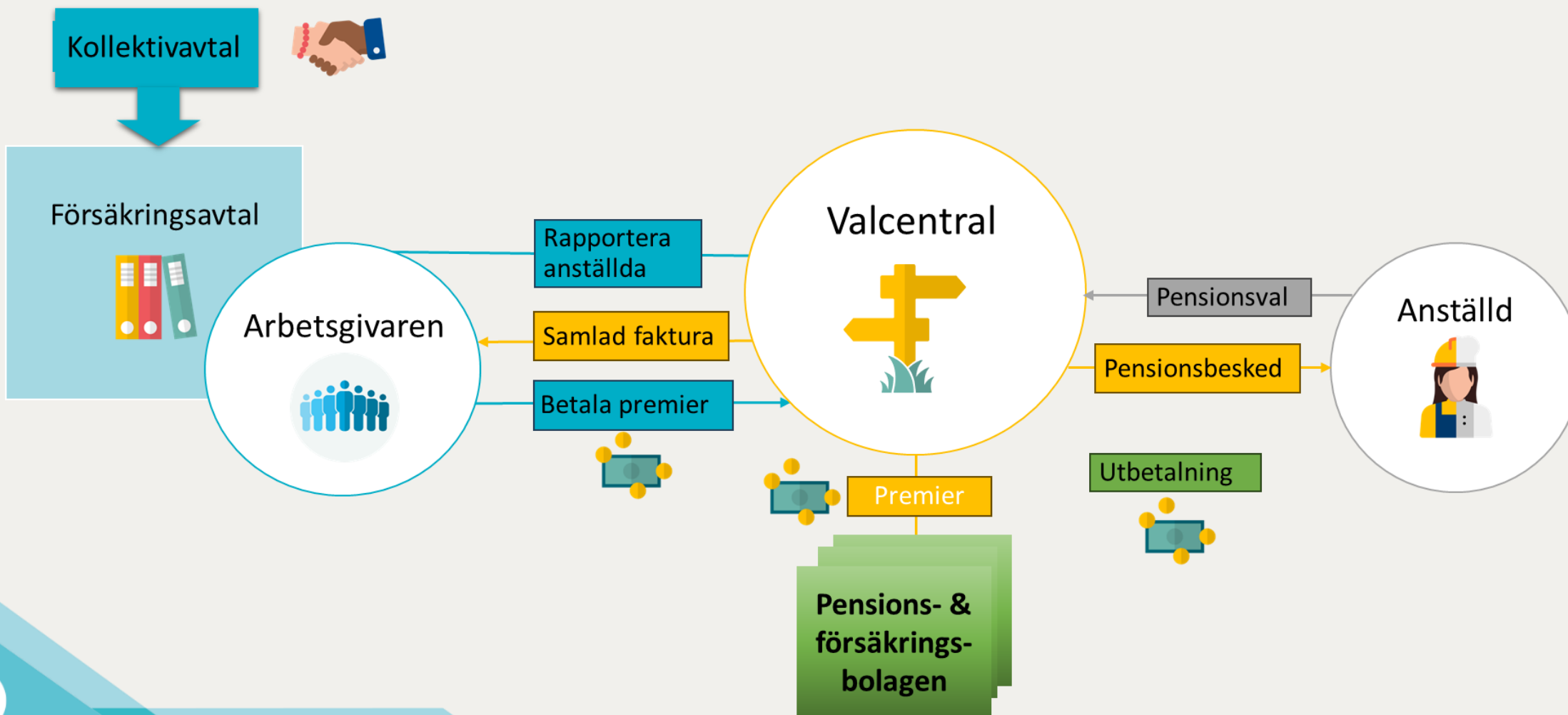
	AMF (2014) traditionell försäkring
Värdet på ditt kapital vid årets början	287 628
Premie överförd från Fora	15 856
Värdeförändring	-26 015
Avkastningskatt	-216
Avgifter	-301
Arvsvinst	982
Värdet på ditt kapital 2022-12-31	277 934

Under 2022 har det skett förändringar i tjänstepensionsplanen Avtalspension SAF-LO. Försäkringsvillkoren kan ha ändrats för din Avtalspension SAF-LO under året. Hos din pensionsförvaltare kan du få information om eventuella ändringar och aktuella försäkringsvillkor.

Hållbarhetsrapportering och hållbarhetsinformation kan du ta del av på respektive pensionsförvaltares webbplats eller genom att kontakta din pensionsförvaltare. Det gäller även information om eventuella ersättningar till och från tredje part.

Sida 3/4

VALCENTRALENS ROLL - SAMMANFATTNING



VANLIGA FRÅGOR FRÅN ARBETSGIVARE

- Varför behöver valcentralen löneuppgifter från vårt företag?
- Vem ska tas med i lönerapporteringen?
- Vad ingår i försäkringsavtalet för mig som egen företagare?



KOLLEKTIVAVTALADE FÖRSÄKRINGAR

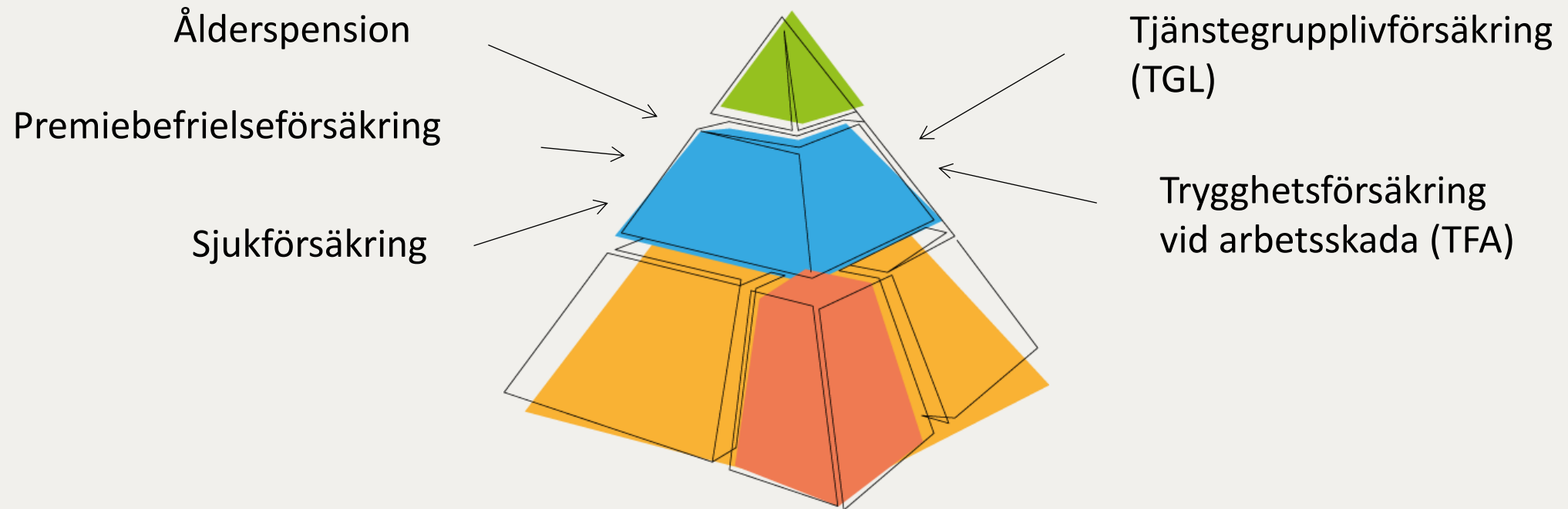
Linda Norrby, KPA



GILLA DIN
EKONOMI

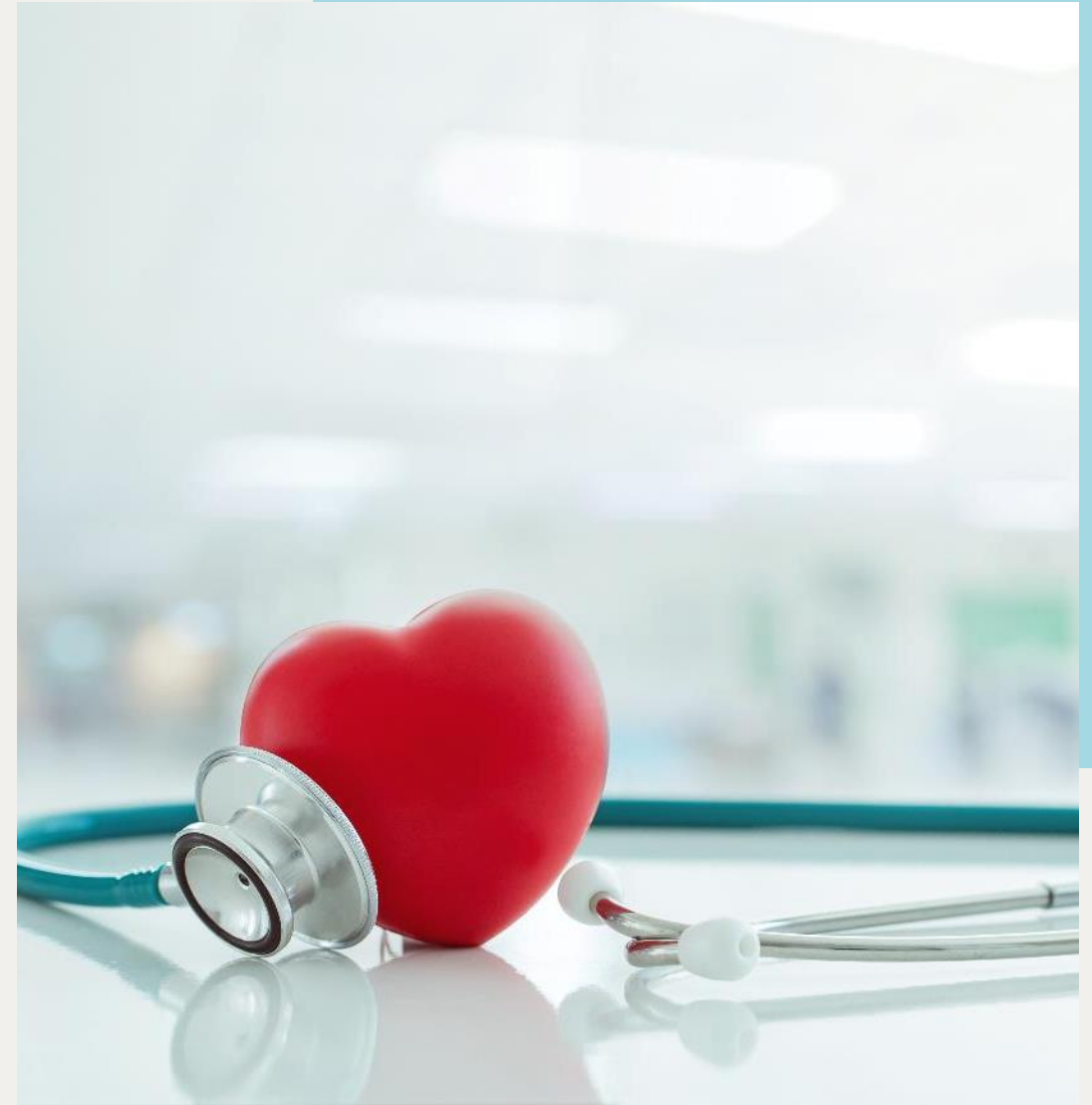
FÖRSÄKRINGAR ENLIGT KOLLEKTIVAVTAL

- Kompletterar statens ekonomiska skydd

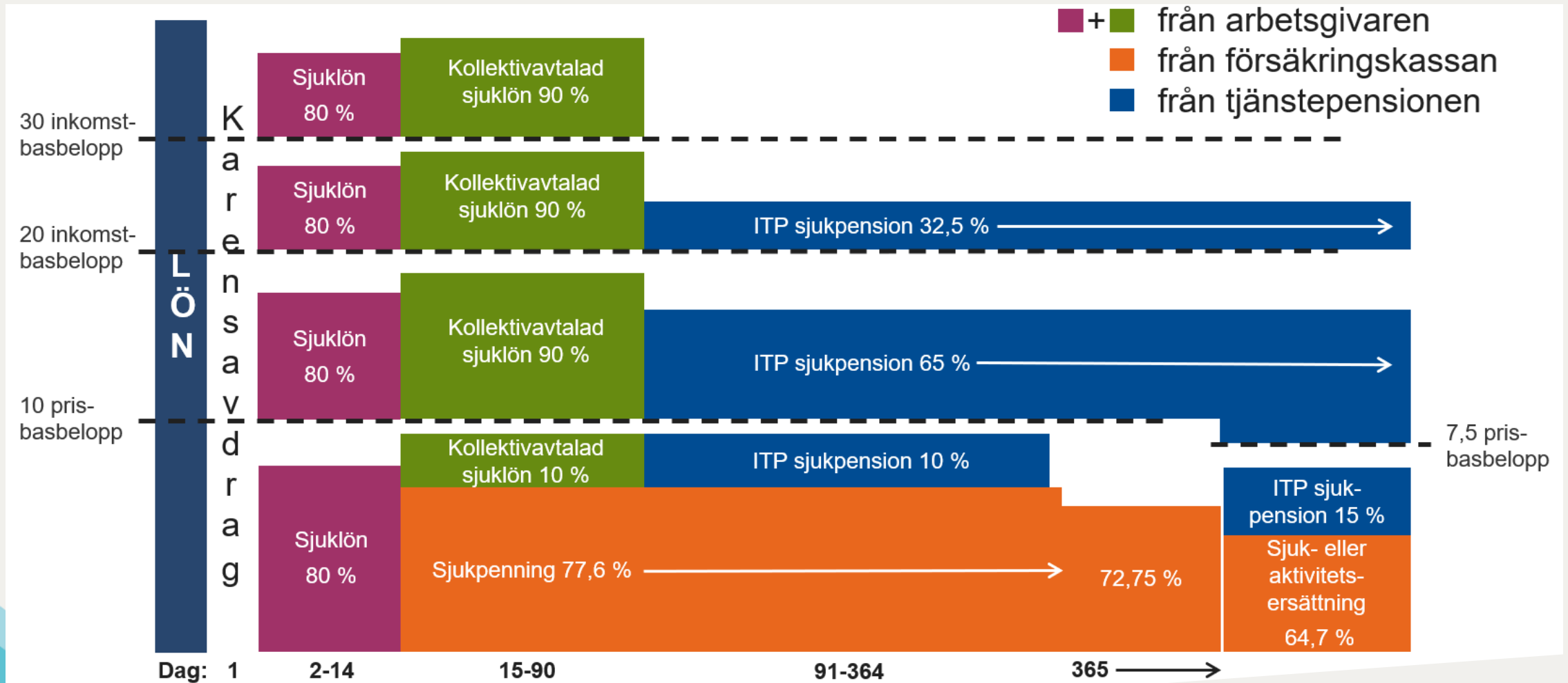


KOLLEKTIVAVTALADE ERSÄTTNINGAR VID LÅNGVARIG SJUKDOM

- För **privatanställda tjänstemän** och för **statligt anställda** ingår **sjukpension** i pensionsavtalet. Arbetsgivaren sköter anmälan om sjukdom och ansökan om ersättning.
- För **privatanställda arbetare** och för **anställda inom kommun, region och kommunala bolag** är det istället en separat försäkring, som heter **AGS(-KL)**. Den hanteras av AFA Försäkring, och hit ska i normalfallet den anställde själv anmäla sjukdom och ansöka om ersättning.



ERSÄTTNING VID SJUKDOM – ITP SJUKPENSION



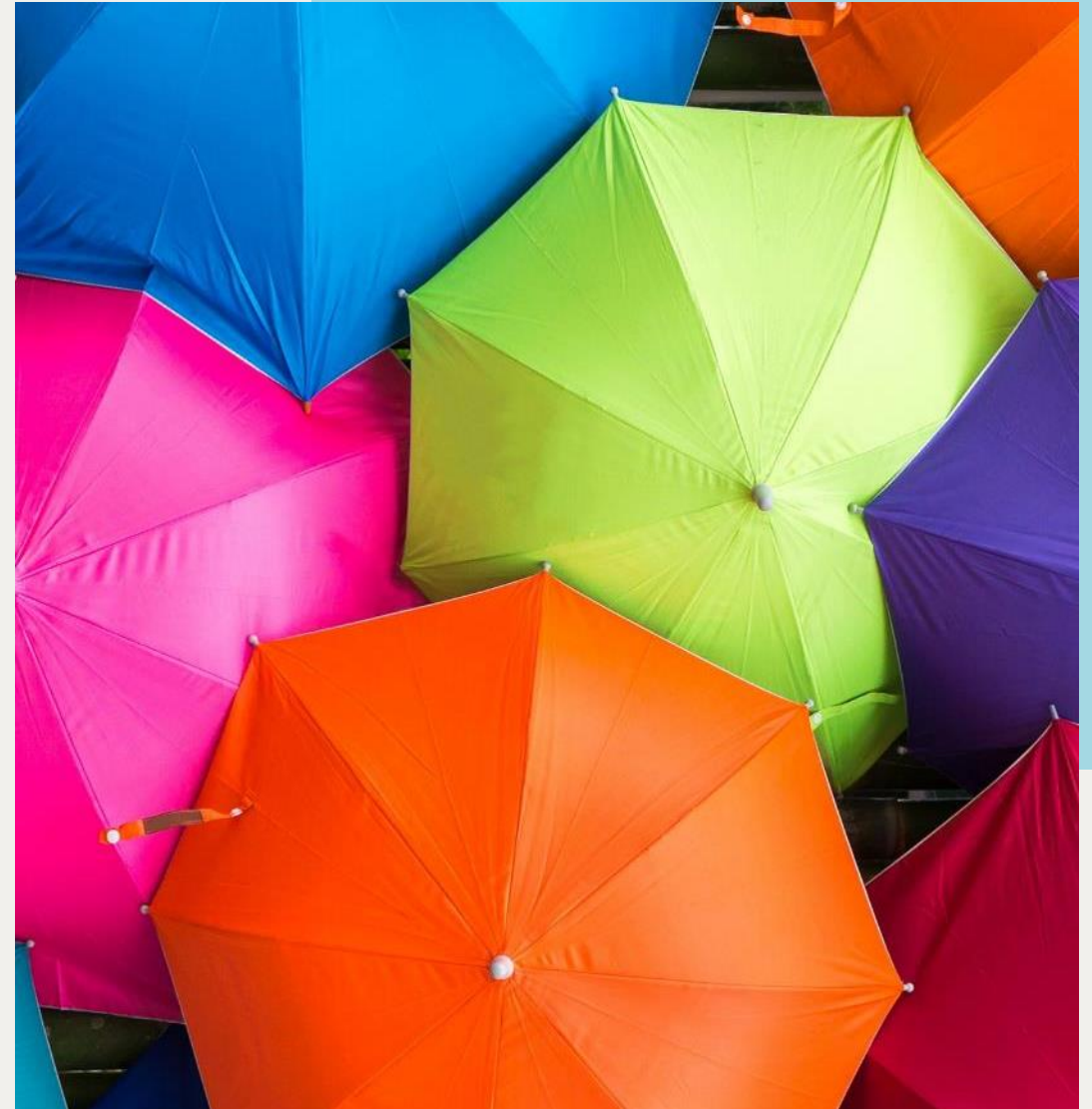
ITP SJUKPENSION

- Ingår alltid, för alla.
- Utbetalas efter 90 dagars sjukdom
- Räknas upp varje år med inflationen
- Efterskydd i tre månader om anställningen upphör
- Övriga kollektivavtal har liknande villkor



PREMIEBEFRIELSEFÖRSÄKRING

- Tar över arbetsgivarens betalningsansvar
- Täcker alla tjänstepensionspremier under sjukdomstiden
- Skyddar både anställd och arbetsgivare



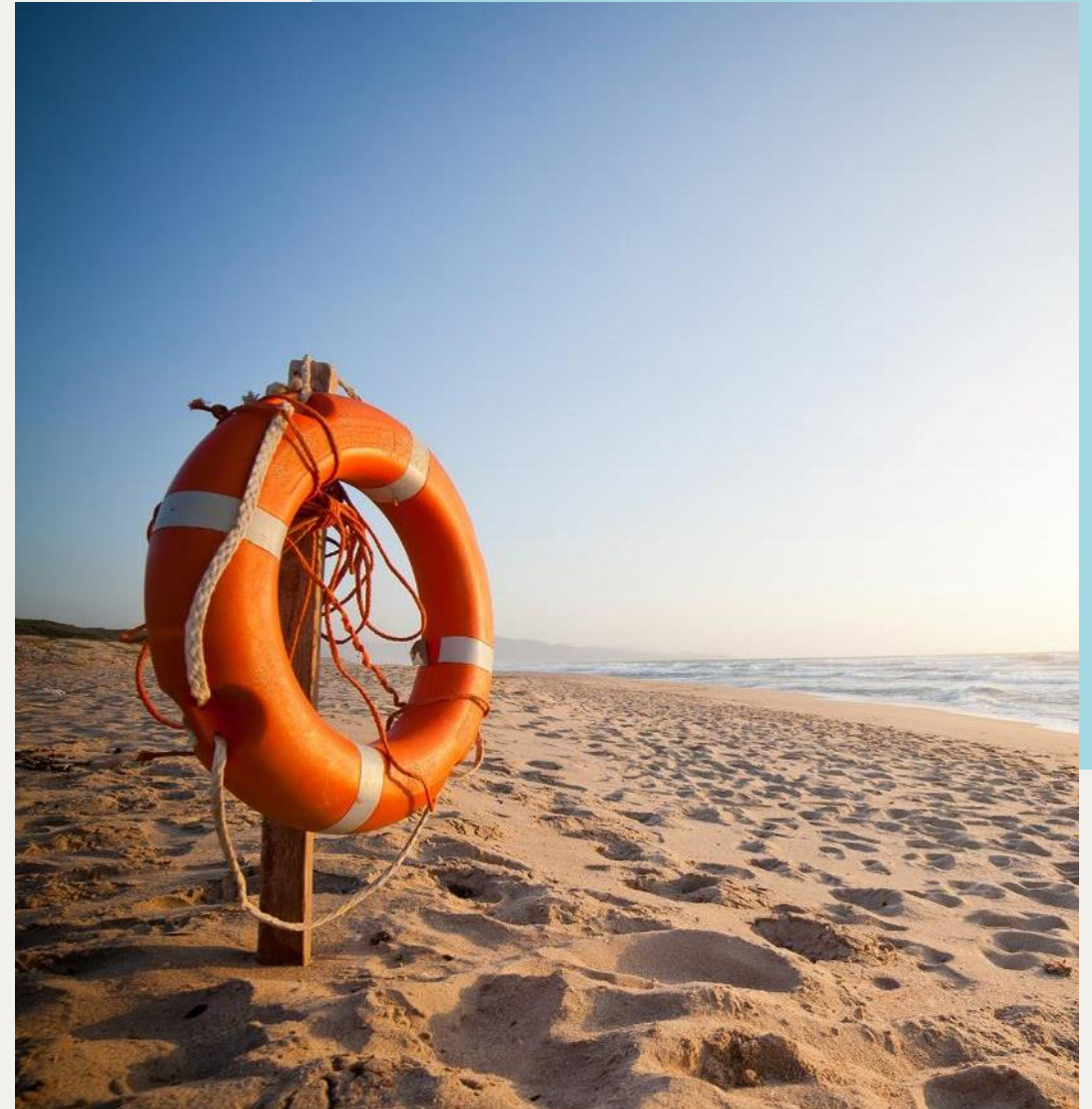
TRYGGHETSFÖRSÄKRING VID ARBETSSKADA (TFA)

- Vid skada på arbetsplatsen eller på väg till eller från arbetet



EXEMPEL PÅ VAD MAN KAN FÅ ERSÄTTNING FÖR

- Inkomstförlust och merkostnader
- Sveda, värk, lyte och rehabilitering
- Förlust av underhåll till efterlevande
- Begravningskostnader



EXEMPEL: JANNE VRICKAR FOTEN

Janne har en årsinkomst på 420 000 kronor. En dag halkar han på en oljefläck på företagets lager. Janne blir sjukskriven i 3 veckor.

Ersättning för förlorad arbetsinkomst:

- Dag 1: 100 procent från TFA.
- Dag 2–14: 80 procent från arbetsgivare, 20 procent från TFA.
- Dag 15–21: 77,6 procent från Försäkringskassan, 10 % från arbetsgivaren och 12,4 procent från TFA.

Vid lön över 10 prisbasbelopp: 90 procent kollektivavtalad sjuklön från arbetsgivaren och 10 procent från TFA

Vem som helst kan råka illa ut

Här får du koll på hur mycket pengar du kan få om du blir sjuk eller råkar ut för ett olycksfall.

Jag tjänar kr/mån

Jag jobbar på

Vi har

Jag är

Jag har

Om du blir sjukskriven kan du få:
17 300 kr/mån

*Före skatt. Dag 15-90.
Det är Försäkringskassan och Arbetsgivaren som betalar.

[Läs mer om Ersättningskollen](#)

[f](#) [t](#) [p](#) [Spara i PDF](#) [Skriv ut](#)

Så här påverkas din månadsinkomst

Här kan du se hur din inkomst påverkas i olika situationer.

DAGS FÖR ÖVNINGSUPPGIFTER!

TA REDA PÅ ERSÄTTNINGEN EFTER 90 DAGAR FÖR:

- En kommunanställd med lön 25 000 kr vid arbetsskada
- En statligt anställd med lön 35 000 kr vid arbetsskada
- En privatanställd tjänsteman med lön 60 000 kr vid sjukdom
- En privatanställd arbetare med lön 60 000 kr vid sjukdom



EN RIKTIGT VÄRDEFULL FÖRMÅN

LÖN	30 000 KR	50 000 KR	70 000 KR
Tjänstepension från 68 år	7 800 kr/mån	12 900 kr/mån	38 600 kr/mån
Ersättning vid sjukdom längre än 90 dagar	3 000 kr/mån	5 400 kr/mån	18 400 kr/mån
Engångsbelopp vid dödsfall före 55 års ålder	355 200 kr	355 200 kr	355 200 kr
Familjeskydd (valbart)	4 900 – 19 700 kr/mån i upp till 20 års tid		
Återbetalningsskydd (valbart)	Det samlade värdet av din pension		

Exempel för privatanställd tjänsteman född 1980 inkl. Flexpension.
Källa: Pensionsmyndigheten och Ersättningskollen.se.

ARBETSGIVARENS ANSVAR FÖR PENSIONERNA

Staffan Ström, Alecta



GILLA DIN
EKONOMI

VAD KOSTAR TJÄNSTEPENSION?

- Ca 320 000 000 000 kronor om året
- Ca 15 procent av lönesumman
- Ofta företagets största kostnad efter lön
- Premien är avdragsgill, men företaget betalar särskild löneskatt på 24,26 procent



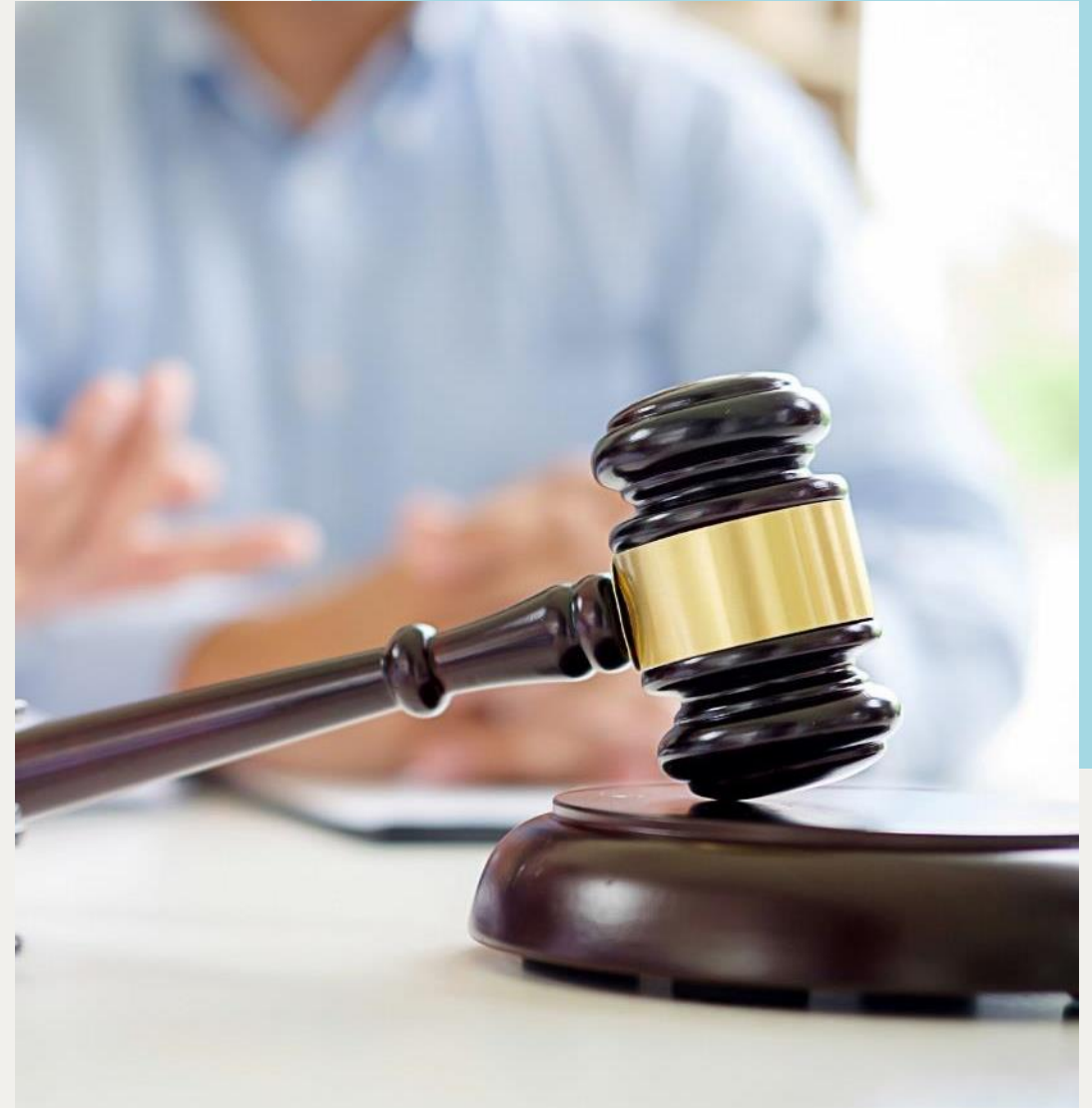
INFORMERA OM PENSION

- Skyldighet att informera om tjänstepensionsplanen inom en månad från anställningens start
- Bör informera om pensionsplan i samband med förändrad anställning
- Nöj er inte med minsta möjliga - berätta om den värdefulla förmån ni erbjuder även om det inte krävs.



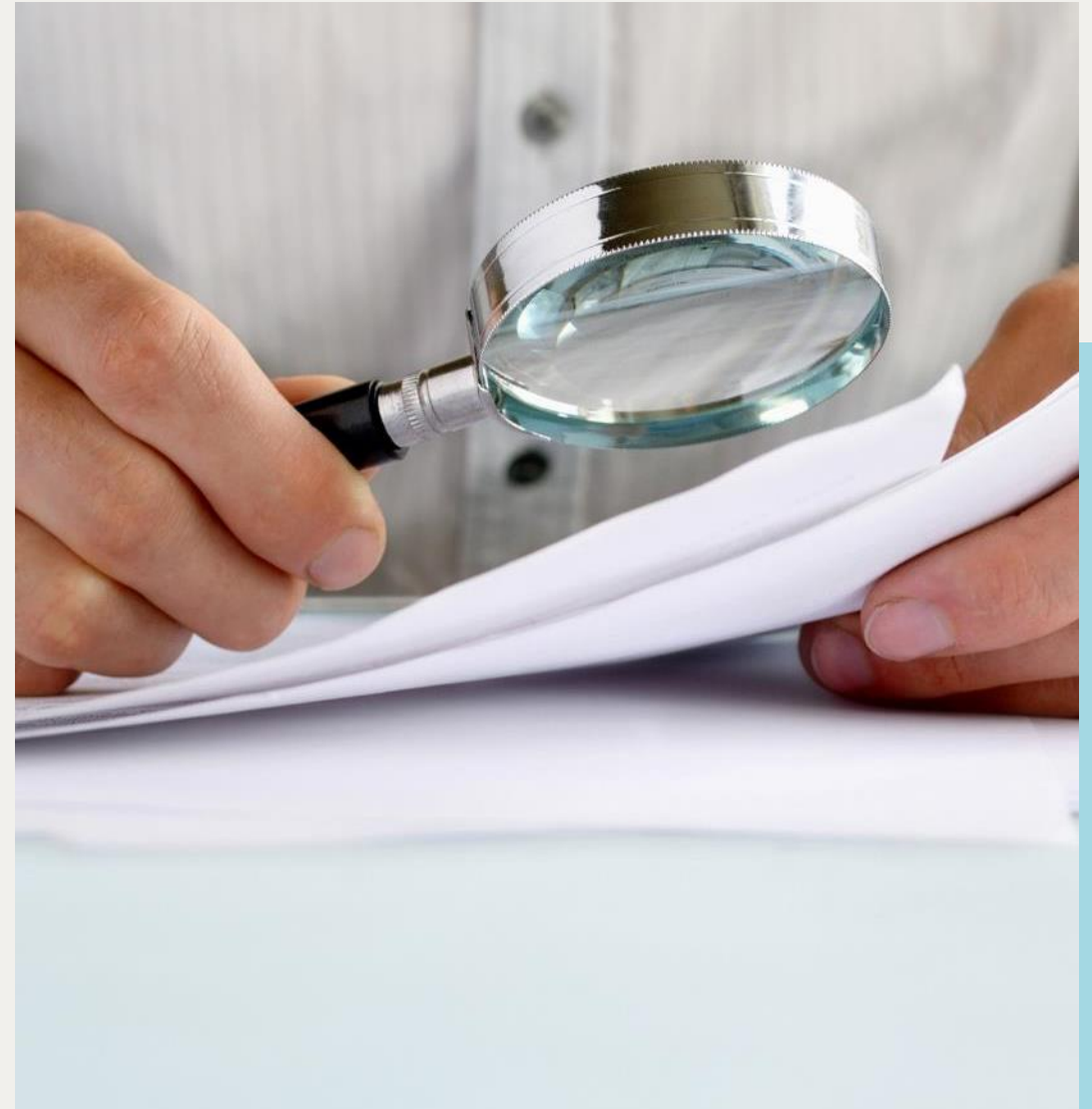
ARBETSGIVARENS ANSVAR

- Följa kollektivavtalet
- Teckna försäkring för alla (utom VD)
- Rapportera korrekta uppgifter



SE UPP MED "SPECIALARE"

- Avvikelser är specificerade i kollektivavtalen
- "Speciallösningar" kräver skriftlig ansökan och sedan skriftligt godkännande av Avtalat.



Viktigt!

En individuell överenskommelse som inte fått skriftligt godkännande kan medföra att arbetsgivaren blir skyldig att betala premier retroaktivt.

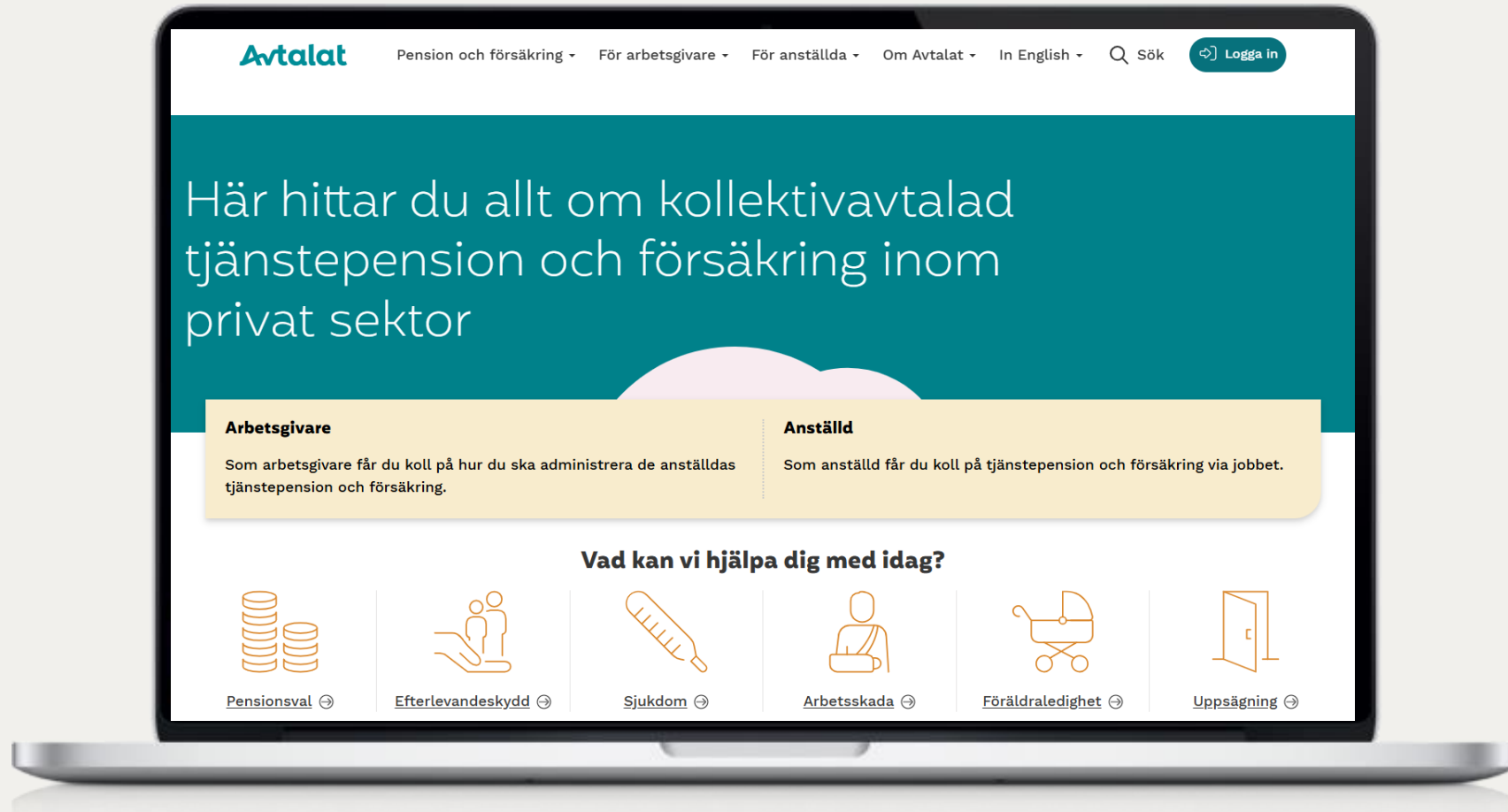
DET FINNS BRA STÖD ATT FÅ

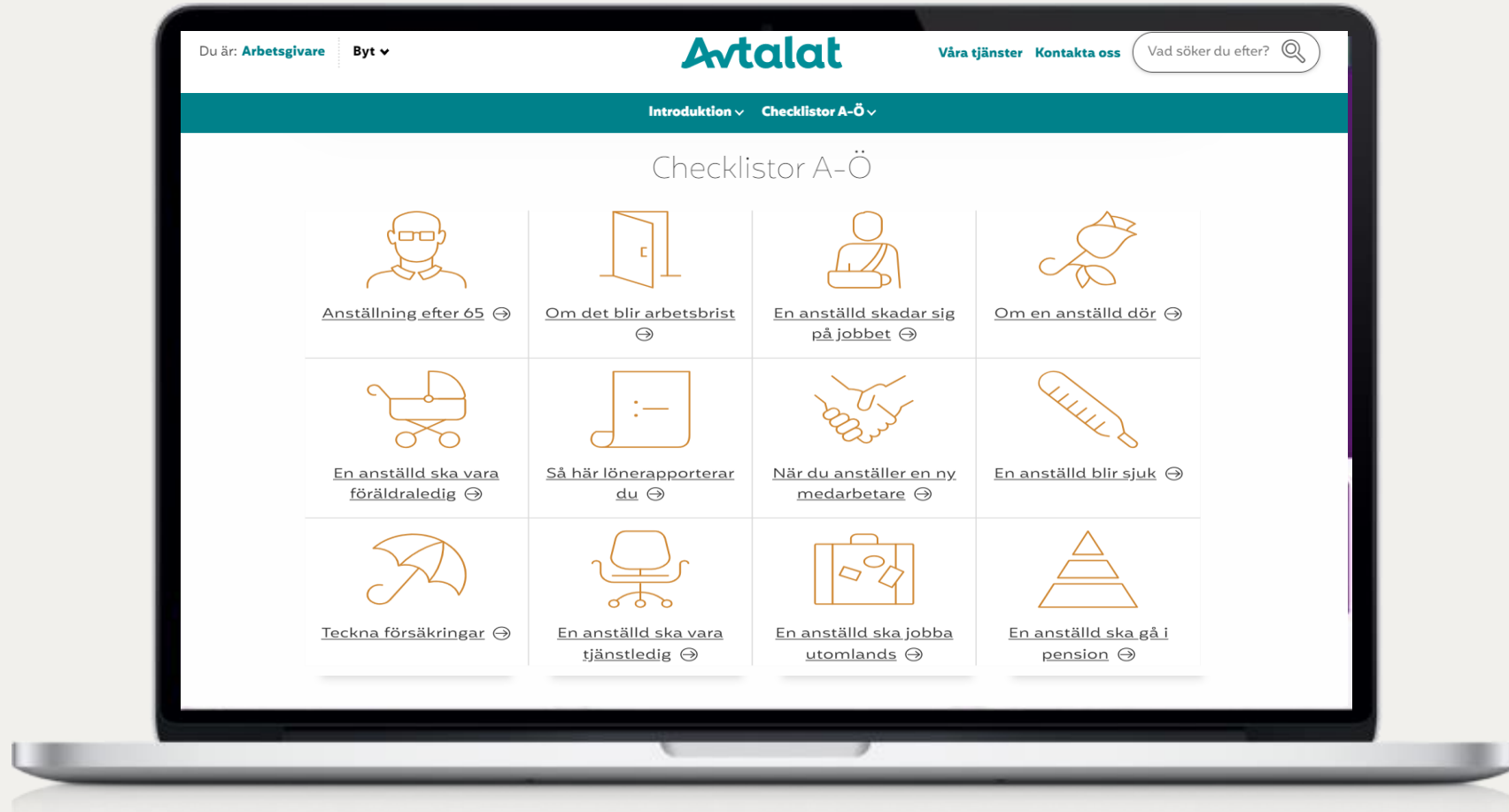
Har du frågor om pension, försäkringar och företagets kollektivavtal?

Kontakta:

- Ert arbetsgivarförbund
- Avtalat – ger stöd åt arbetsgivare i det privata näringslivet
- Liknande stöd finns även inom stat, kommun och region







UNDVIK TRISTA ÖVERRASKNINGAR

- Om premier inte betalas för en anställd - kontrollera direkt varför
- Se till att båda parter undertecknar överenskommelser – och att de är tillåtna.
- Uppdatera gamla dokument
- Tänk långsiktigt, att ändra villkor kan innebära problem i framtiden
- Skriv gemensam policy i koncerner



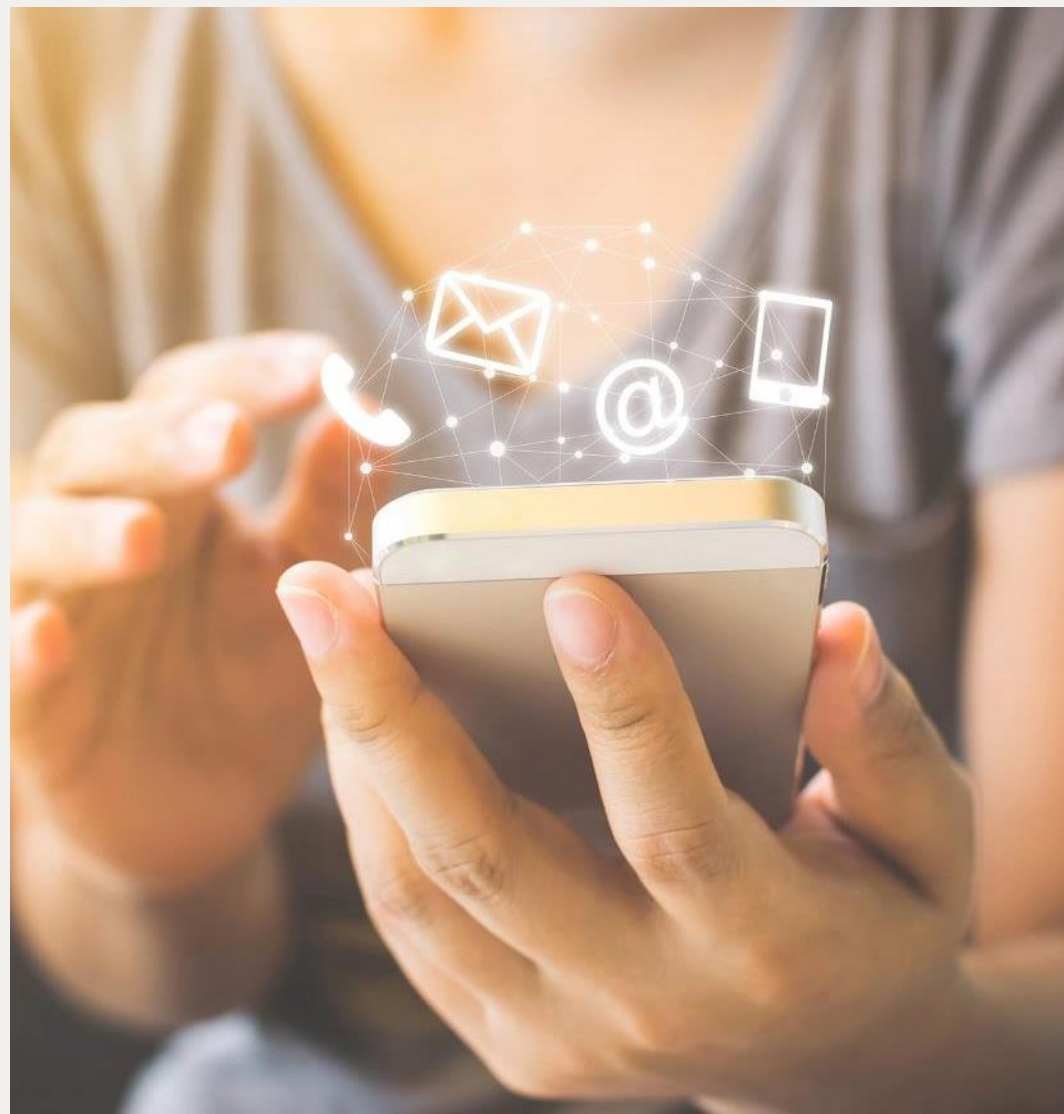
TÄNK EFTER FÖRE

- Vill ni erbjuda något utöver kollektivavtalet?
- Dokumentera då syftet och villkoren i en policy
- Ska alla på företaget erbjudas samma förmåner?
- Ta fram information med både för- och nackdelar
- Om erbjudandet är krångligt – avstå



ATT INFORMERA OM PENSION

- Använd kanaler som medarbetarna känner till för att nå ut
- Tydliggör både förmån och kostnad
- Hänvisa till valcentralen
- Ge inga "investeringstips"
- Kom ihåg: tjänstepension finns inte på alla företag, och även där det finns är det ofta en okänd förmån



VAD GÄLLER UTANFÖR KOLLEKTIVAVTALEN?

Staffan Ström, Alecta



GILLA DIN
EKONOMI

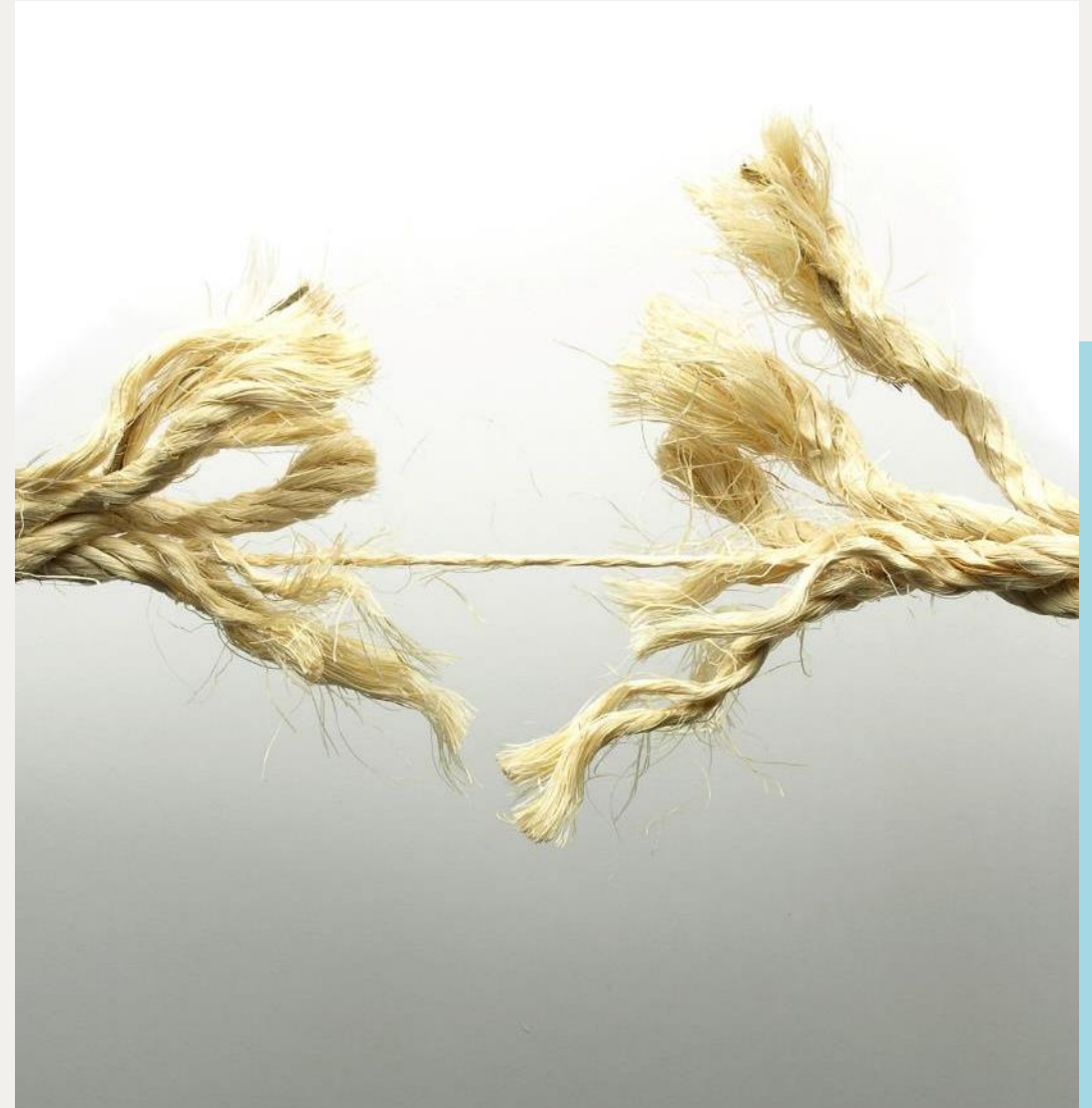
I SVERIGE ÄR KOLLEKTIVAVTAL VANLIGT

- Inom stat, kommun och regioner: 100 procent
- Inom det privata näringslivet: ca 80 procent
- Total täckningsgrad ca 90 procent
- Ytterligare 5 procent har en tjänstepension som arbetsgivaren utformat på egen hand.



ATT SÖKA JOBB PÅ FÖRETAG UTAN KOLLEKTIVAVTAL

- Ingår tjänstepension?
- Om ja: Vad får jag, är det schyssta villkor?
- Om nej: Vad får jag istället?
- Har du självdisciplin att spara tillräckligt mycket själv?



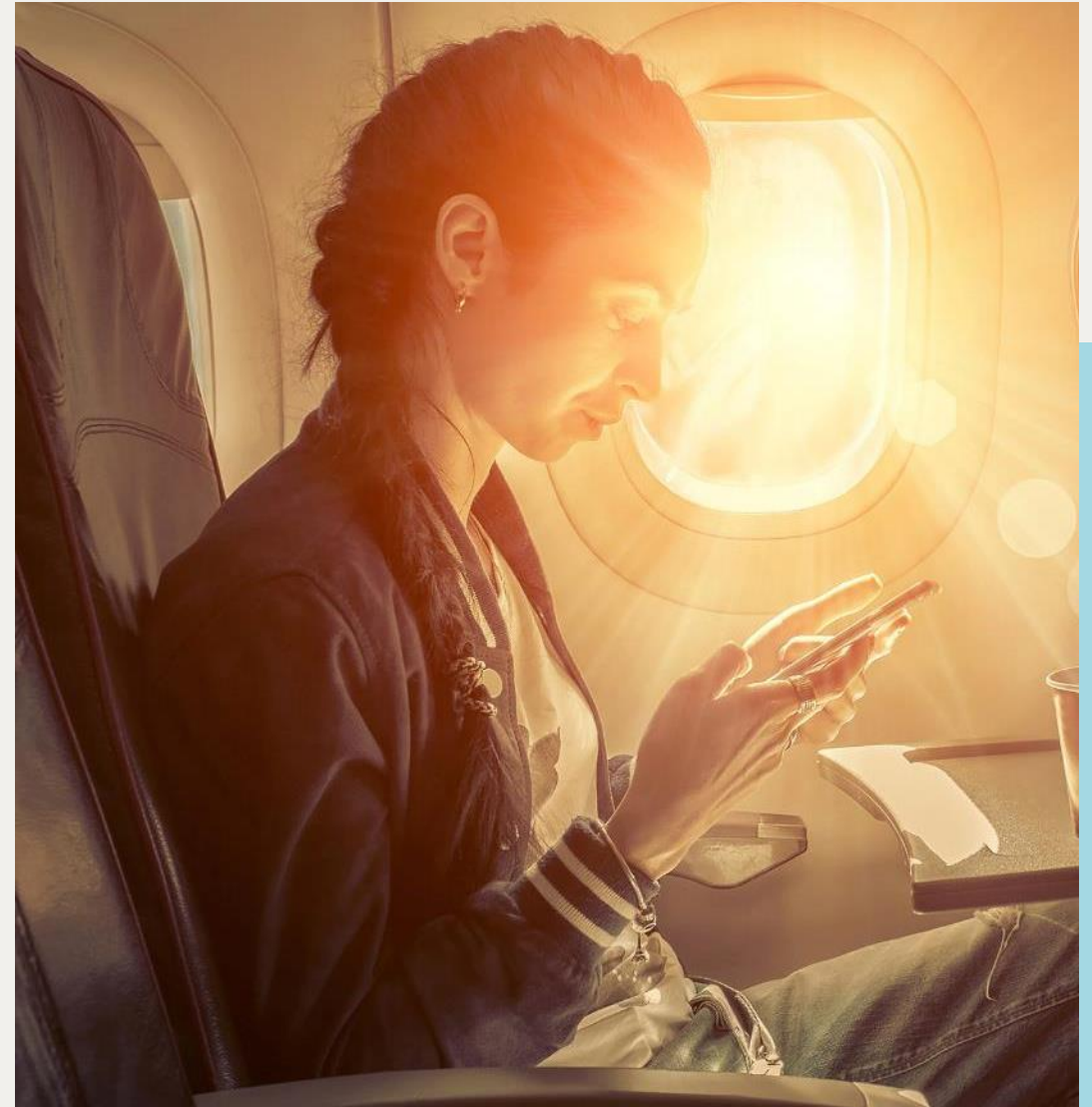
ATT VARA ARBETSGIVARE UTAN KOLLEKTIVAVTAL

- Vad vill vi erbjuda?
- Vad får det kosta?
- Hur ger vi medarbetarna maximal pension för pengarna?
- Hur ska vi informera?



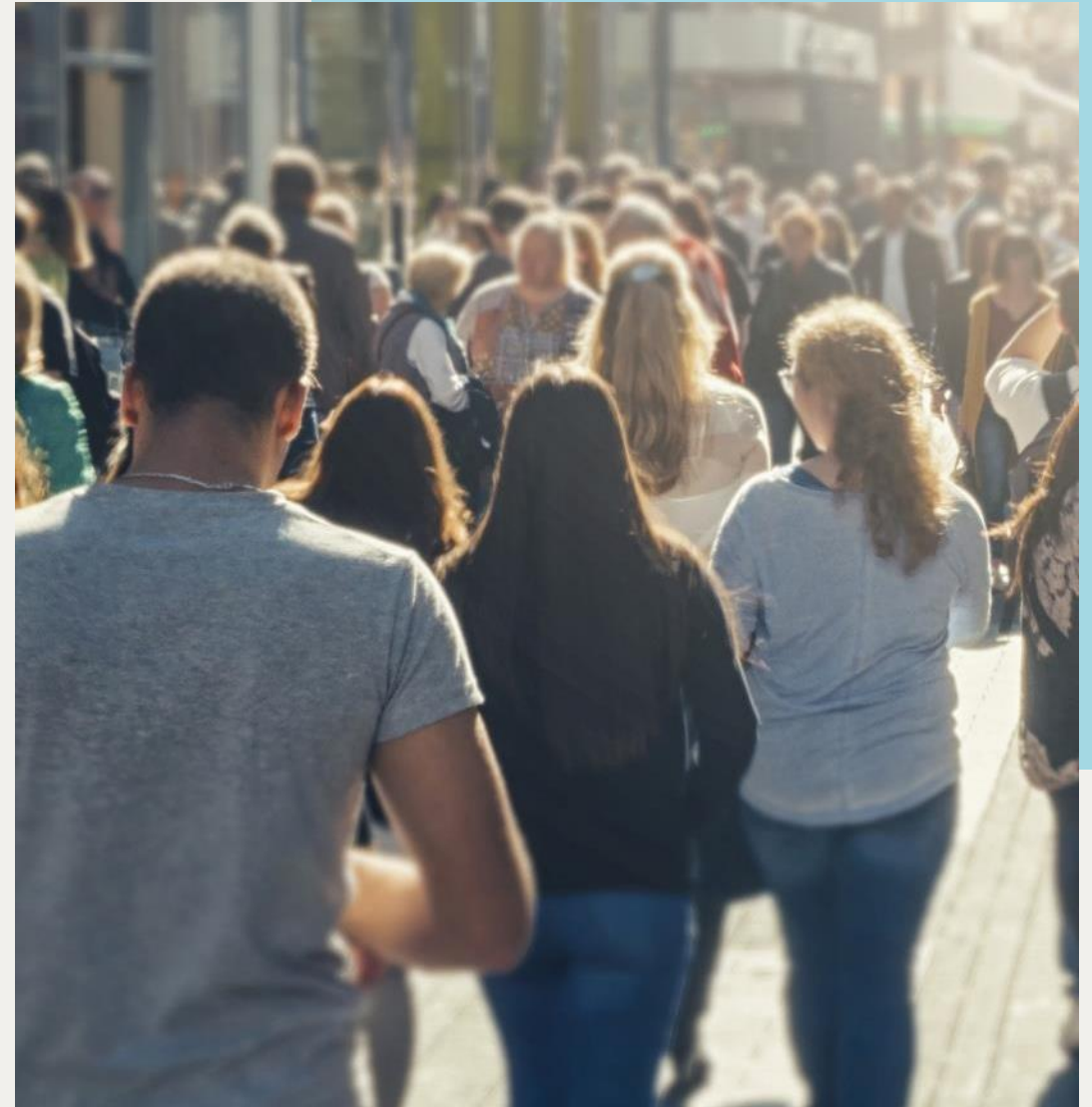
ATT VARA EGENFÖRETAGARE

- Ta ut lön, inte bara utdelning
- Teckna en tjänstepension
- Du har rätt att göra avdrag för privat pensionssparande
- Var försiktig med att låta företaget bli din "pensionsförsäkring"



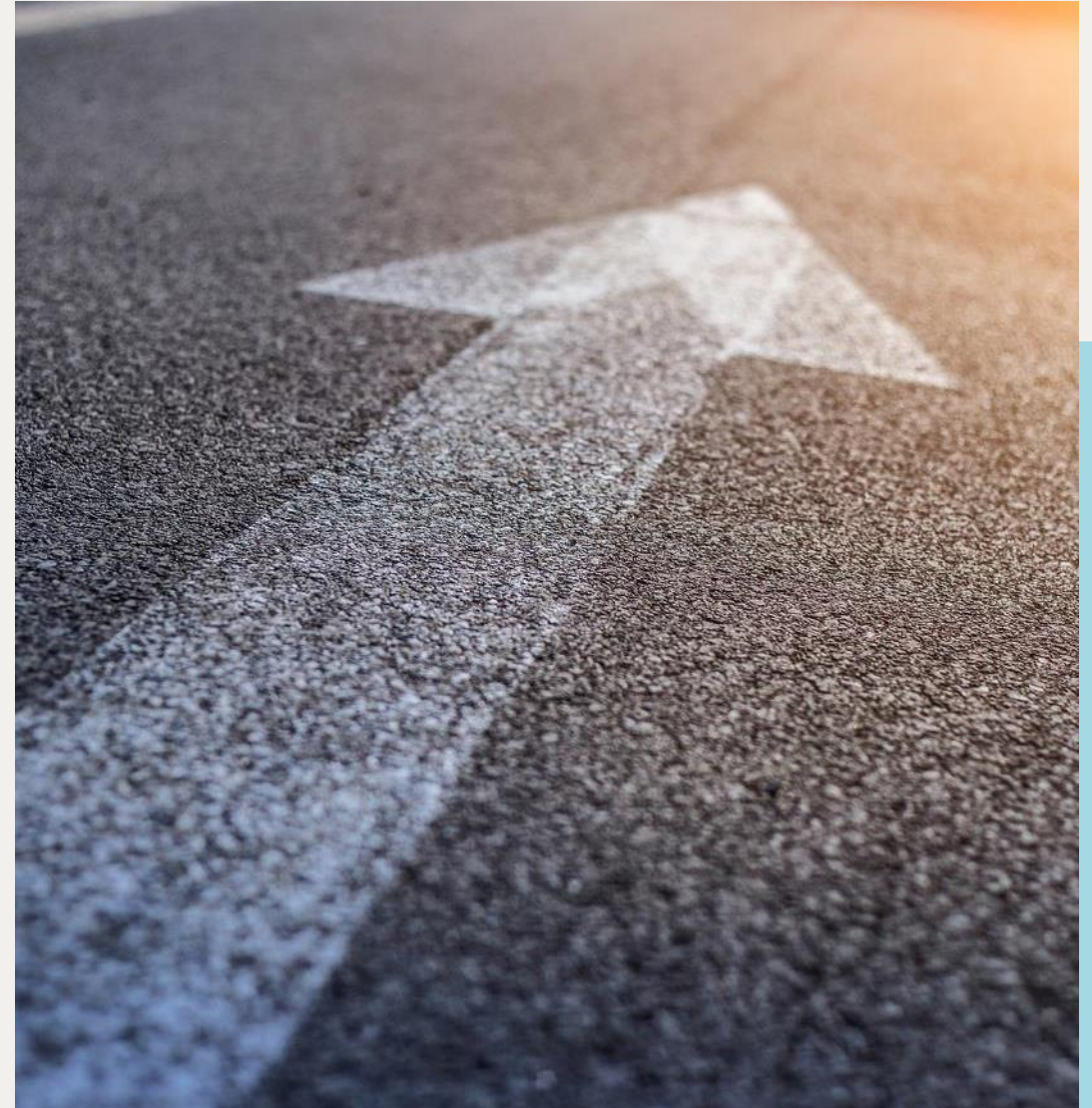
KORT OM "TIOTAGGARE"

- Privattjänsteman född före 1979 med en årslön över 10 inkomstbasbelopp (ca 68 400 kr/mån)
- Kan byta bort stora delar av den kollektivavtalade tjänstepensionen mot något annat som arbetsgivaren själv utformar
- Knappt hälften av tiotaggarna har valt en sådan "annan pensionslösning"



ETT ERBJUDANDE SOM STÄLLER HÖGA KRAV

- Många arbetsgivare brottas med "annan pensionslösning" i dag.
- Vad lovade man egentligen?
- Blev det bättre för anställda och/eller arbetsgivare?
- Vad har det kostat?



LÖNEVÄXLING

- Ett frivilligt pensionssparande för högavlönade
- Bygger på tre skattefördelar
- Kan göras inom eller utanför den vanliga tjänstepensionen
- Passar bara anställda med lön över 56 100 kr efter löneavståndet



LÖNEVÄXLING BYGGER PÅ SKATTEFÖRDELAR

- Skattefördel 1
 - Sociala avgifter 31,42 procent
 - Särskild löneskatt 24,26 procent
 - Mellanskillnaden (5,8 procent netto) kan bli en extra premie
- Skattefördel 2
 - Avkastningsskatten på tjänstepension är lägre än schablonskatten på ISK och Kapitalförsäkring
- Skattefördel 3
 - Den anställda slipper statlig skatt idag och hoppas istället bara betala kommunal skatt vid uttag

FÖR VEM PASSAR LÖNEVÄXLING?

För den som:

- behöver ett extra pensionssparande
- har en lön på mer än ca 56 100 kr efter växling
- inte behöver hela lönen idag
- inte behöver pengarna innan pensioneringen
- inte vill kunna ta ut pengarna som engångsbelopp
- inte har alltför hög lön (> ca 75 000 kr) eller tror på för bra avkastning/för kort uttagstid

... kan löneväxling vara bra.

ATT ANLITA EN FÖRSÄKRINGSFÖRMEDLARE

Staffan Ström, Alecta



GILLA DIN
EKONOMI

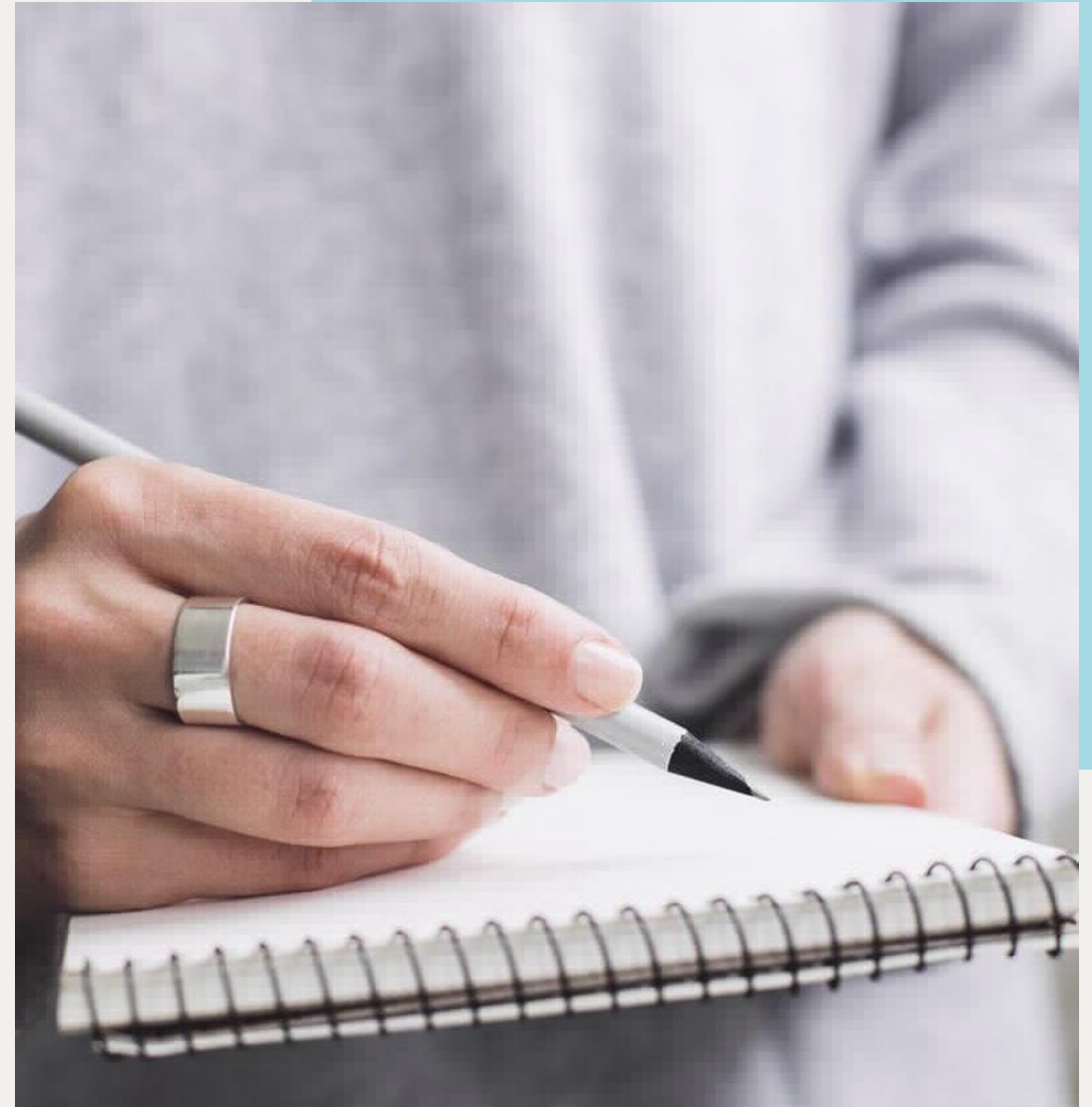
INDIVIDUELLA TJÄNSTEPENSIONER

- Individuella tjänstepensioner är framförhandlade av arbetsgivaren direkt mot ett försäkringsbolag eller ett förmedlarföretag
- Hur mycket som arbetsgivaren betalar in till din tjänstepension beror på vad ni avtalat
- Villkoren i individuella tjänstepensioner kan skilja sig åt mycket
- Finns ingen valcentral



MÖJLIGA FÖRDELAR...

- **Fler valmöjligheter:** Du kan själv välja hur din pension ska placeras
- **Större avkastningspotential:** Du kan potentiellt få bättre avkastning på dina pensionspengar.
- **Anpassning efter livssituation:** Du kan själv anpassa din pensionsportfölj utifrån hur långt det är kvar till pensionen och hur din livssituation förändras.



FÖRMEDLARNAS PROVISIONSMETODER



GILLA DIN
EKONOMI

ATT ANLITA FÖRSÄKRINGSFÖRMEDLARE

ATT TÄNKA PÅ VID TECKNING AV INDIVIDUELLT TJÄNSTEPENSIONSAVTAL

- **Rådgivarens roll** – Ge råd om investeringar
- Två typer av rådgivare:
 - **Oberoende**
 - **Inte oberoende**
- **Se upp för oseriösa rådgivare eller bedragare** – Tyvärr ger inte alla rådgivare bra råd, och vissa aktörer är inte rådgivare och lämnar därför inte rådgivning.
- **Håll koll på kostnaderna** – Både för själva rådgivningen, och för de produkter som rekommenderas.
- **Tänk kritiskt** - Det är viktigt att du förstår och ifrågasätter valet av investeringar, samt läser igenom rådgivningsdokumentationen.

Jämför sparande i individuell tjänstepension

Villkoren i individuella tjänstepensioner skiljer sig mycket åt och det är svårt att jämföra alla individuella tjänstepensionsavtal med varandra. Vi jämför generell information om standardiserade tjänstepensionslösningar utanför kollektivavtalen. Du kan till exempel få svar på om de har en garanti, vad det kostar att flytta pensionskapitalet och om försäkringen ändras inför utbetalningen. Läs om [Individuella tjänstepensioner](#).

Jämförpris

Jämförpriset visar vad olika sparalternativ kostar dig från nu tills dess pensionen är utbetald. Avgifterna och kostnaderna leder också till förlorad avkastning eftersom du har mindre pengar kvar som växer. Den förlorade avkastningen ingår också i jämförpriset.

Beräkna jämförpris

Visar om ett visst sparalternativ är billigare eller dyrare än andra.



Jämför villkor

Visar detaljerade villkor i ditt tjänstepensionsavtal.



SÅ PÅVERKAR DINA LIVSVAL PENSIONEN

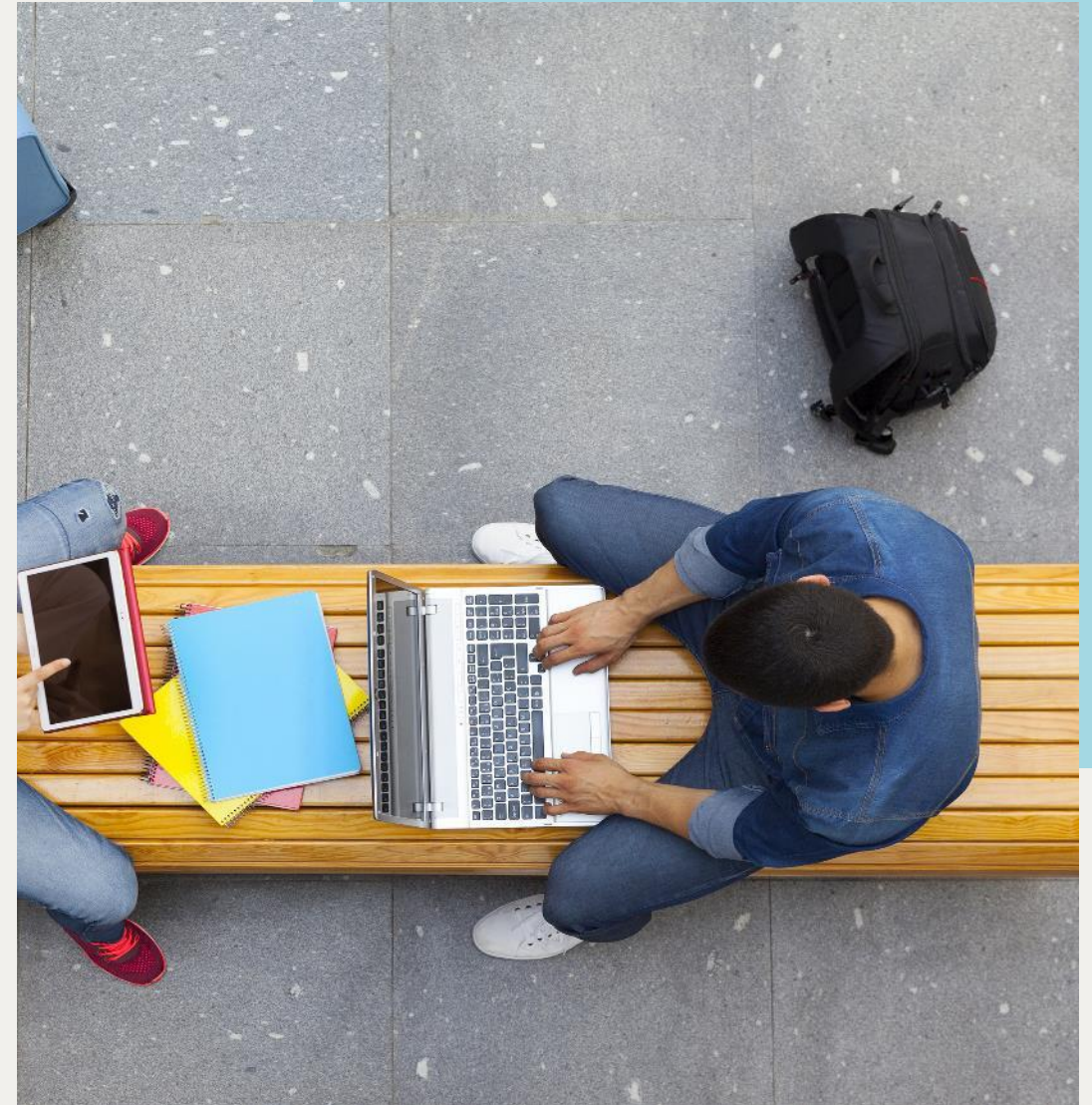
Staffan Ström, Alecta



GILLA DIN
EKONOMI

SE TILL ATT KOMMA IN I MATCHEN

- Att börja jobba vid 25 istället för 23 gör att du behöver jobba **6 månader** extra i slutet av arbetslivet eller spara **200 kr/mån** privat under hela arbetslivet.
- Att börja jobba vid 28 istället för 23 gör att du behöver jobba **1 år och 9 månader** extra i slutet av arbetslivet eller spara **500 kr/mån** privat under hela arbetslivet.



SE TILL ATT HA TJÄNSTEPENSION

Noah, 30 år, lön 35 000 kr/mån

	UTAN TJÄNSTEPENSION	MED TJÄNSTEPENSION
Pension från 69 år	18 700 kr	26 500 kr

Josefin, 30 år, lön 60 000 kr/mån

	UTAN TJÄNSTEPENSION	MED TJÄNSTEPENSION
Pension från 69 år	28 000 kr	50 200 kr

JOBBA LITE LÄNGRE ÄN GENERATIONERNA FÖRE OSS – DU HINNER DET!

Noah, 30 år, lön 35 000 kr/mån

	PENSION FRÅN 66 ÅR	PENSION FRÅN 69 ÅR
Allmän + tjänstepension	20 800 kr	26 300 kr

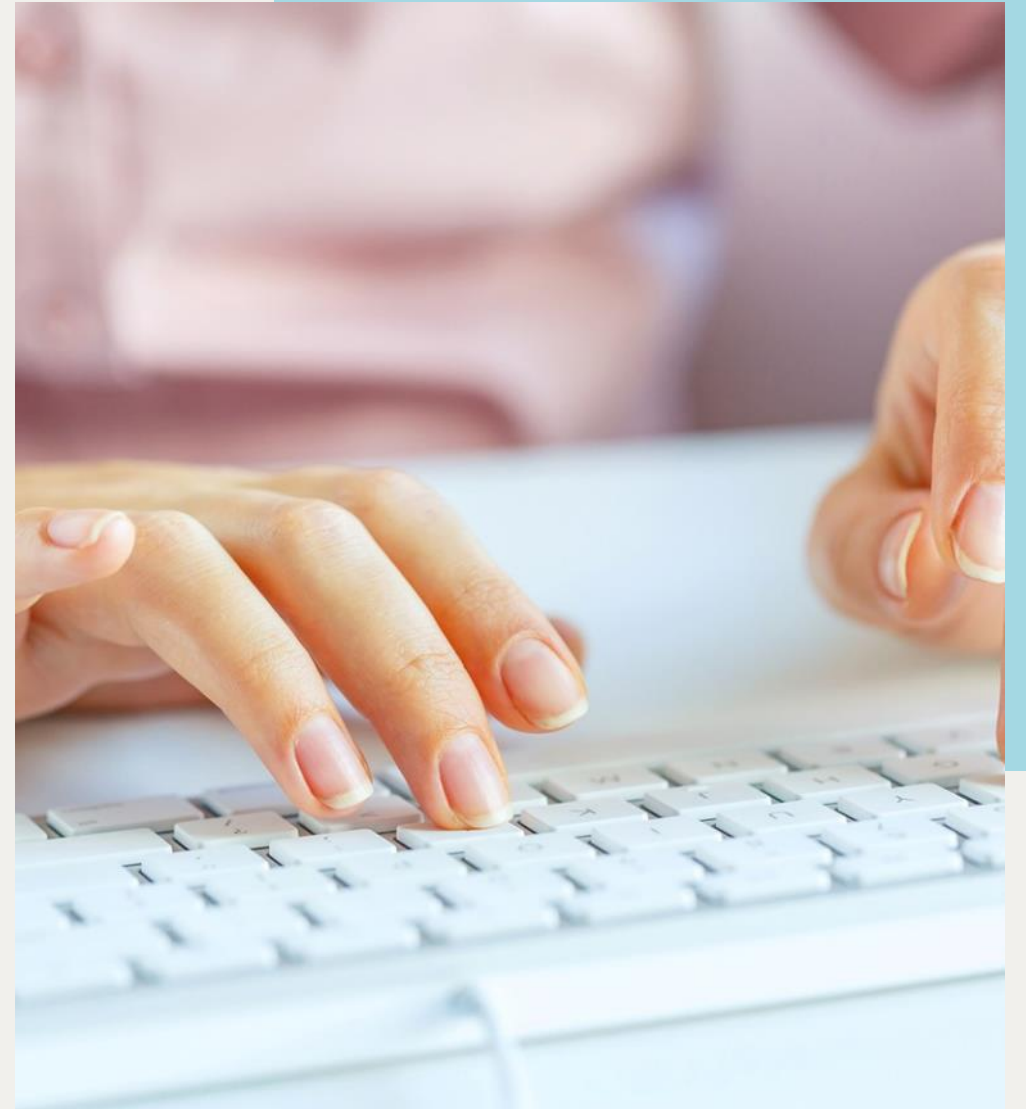
Josefin, 30 år, lön 60 000 kr/mån

	PENSION FRÅN 66 ÅR	PENSION FRÅN 69 ÅR
Allmän + tjänstepension	40 600 kr	48 200 kr

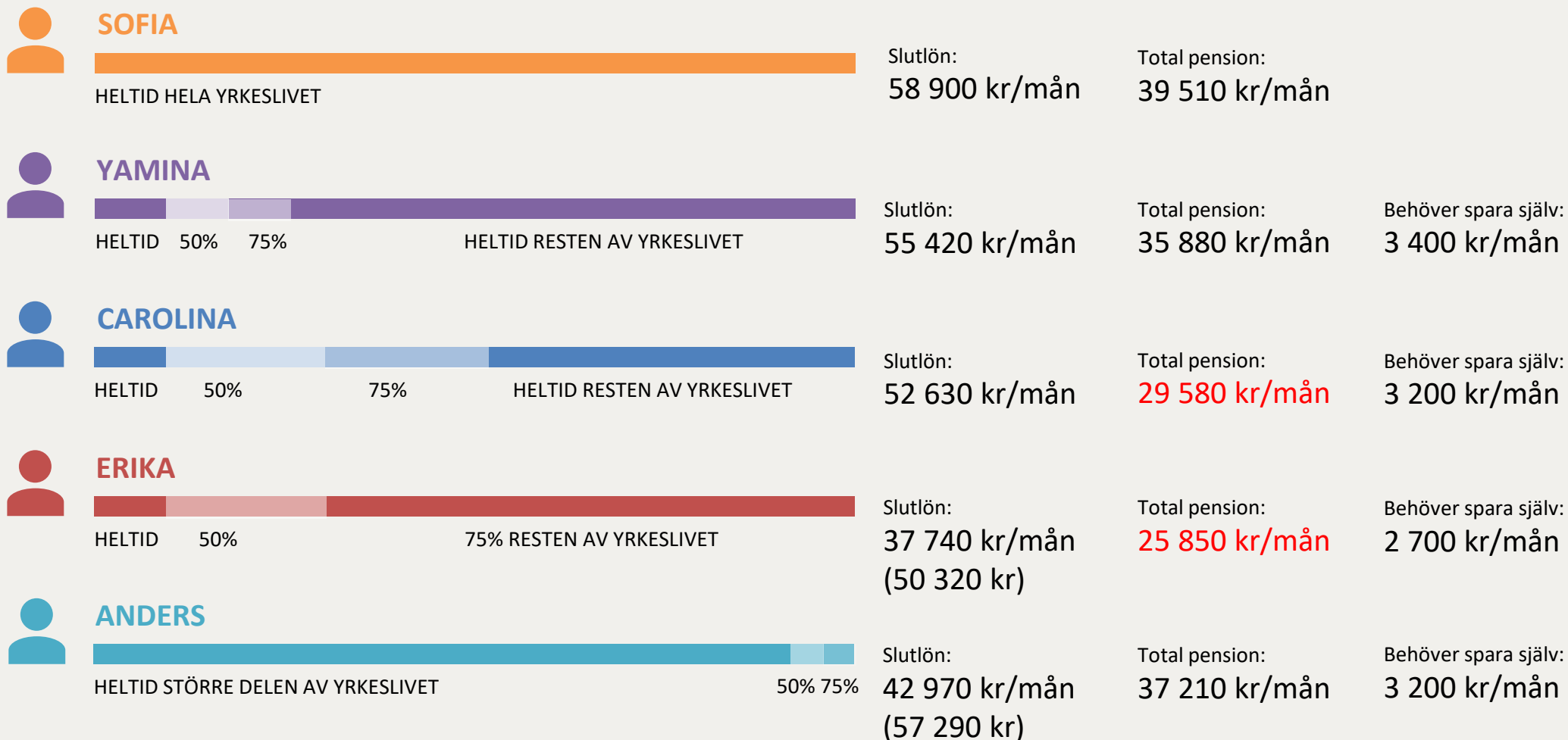
SE UPP FÖR DELTIDSFÄLLAN

EXEMPEL: FEM LÖNEADMINISTRATÖRER

- Premiebestämd tjänstepension ITP1
- Ingångslön vid 25 år: 34 000 kr/mån
- Går i pension vid 67 år
- Normal löneutveckling (typisk för löneadministratörer)
- Inflation: 2 procent
- Avkastning: 5,5 procent (premiepension + tjänstepension)



DELTIDSFÄLLAN, EXEMPEL:



EXEMPEL: TVÅ CIVILINGENJÖRER

- Premiebestämd tjänstepension ITP1
- Ingångslön vid 25 år: 34 000 kr/mån
- Går i pension vid 67 år
- Snabb löneutveckling (typisk för civilingenjörer)
- Inflation: 2 procent
- Avkastning: 5,5 procent (premiepension + tjänstepension)



DELTIDSFÄLLAN, EXEMPEL:



INGRID

HELTID HELA YRKESLIVET

Slutlön:
88 550 kr/mån

Total pension:
66 140 kr/mån



VICTORIA

HELTID

75%

HELTID RESTEN AV YRKESLIVET

Slutlön:
83 430 kr/mån

Total pension:
54 900 kr/mån

Behöver spara själv:
9 000 kr/mån

EXEMPEL: TRE UNDERSKÖTERS KOR

- Premiebestämd tjänstepension
AKAP-KR
- Ingångslön vid 21 år: 27 000 kr/mån.
- Svag löneutveckling
(typisk för undersköterskor)
- Går i pension vid 67 år
- Inflation: 2 procent
- Avkastning: 5,5 procent
(premiepension + tjänstepension)



DELTIDSFÄLLAN, EXEMPEL:



OSVALDO

HELTID HELA YRKESLIVET

Slutlön:
46 300 kr/mån

Total pension:
30 920 kr/mån



BERIT

OLIKA DELTIDSLÖSNINGAR STÖRRE DELEN AV YRKESLIVET

Slutlön:
37 260 kr/mån
(43 830 kr)

Total pension:
22 730 kr/mån

Behöver spara själv:
1 300 kr/mån



FATEMA

BÖRJAR JOBBA SENT OCH DELTID STÖRRE DELEN AV YRKESLIVET

Slutlön:
28 140 kr/mån
(33 100 kr)

Total pension:
11 750 kr/mån

Behöver spara själv:
1 000 kr/mån

DELTID FÖR ÄLDRE MEDARBETARE

- Äldre medarbetare har ofta förmånsbestämd tjänstepension där slutlönen är viktig.
- Deltid i slutet av yrkeslivet kan påverka pensionen.
- Viktigt att ta reda på hur en lönesänkning påverkar pensionen innan man går ner i tid.



SAMMANFATTNING

- Plugga gärna, men se till att komma in på arbetsmarknaden i tid
 - Välj ett jobb med tjänstepension
 - Jobba lite längre än generationerna före oss (du kommer att vara pensionär längre ändå)
 - Håll avgifterna nere
 - Se upp med långvarigt deltidsarbete
- ... så kommer du tryggt att kunna gå i pension 😊



UTVÄRDERING OCH INFÖR TENTAN-TIPS

Staffan Ström, Alecta



GILLA DIN
EKONOMI

UTVÄRDERING

- Vad har du lärt dig?
- Vad gör vi bra?
- Vad kan vi göra bättre?
- Använd fritextfälten!



**TACK FÖR TVÅ BRA DAGAR.
LYCKA TILL!**