

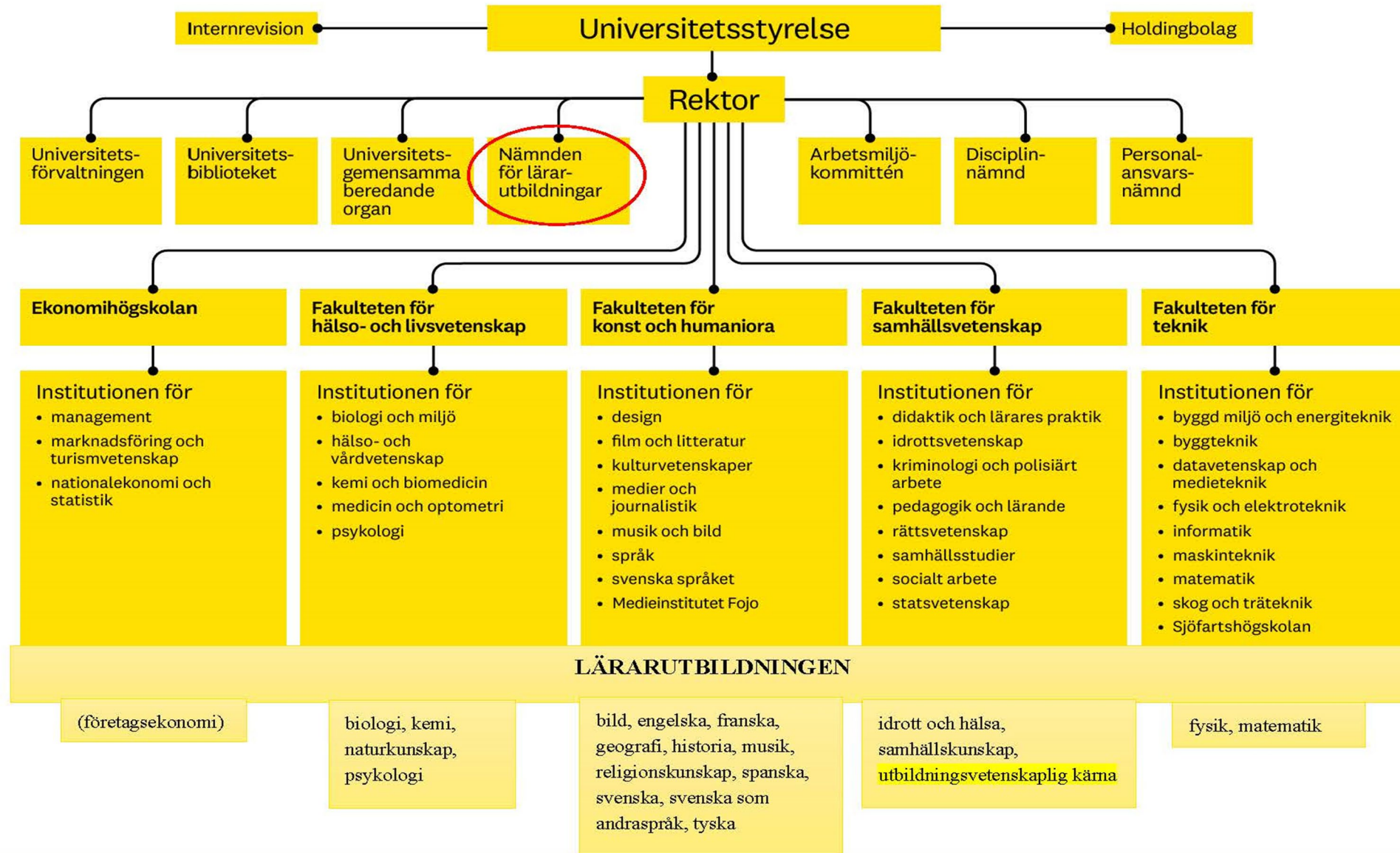
Välkommen som student på lärarutbildningen vid Linnéuniversitetet!

Kompletterande pedagogisk utbildning (KPU), ht 2024

Lärarutbildningen vid Linnéuniversitetet

- Vi utbildar lärare på alla nivåer:
förskollärare, grundlärare, ämneslärare, yrkeslärare, speciallärare och specialpedagoger
- Ca 2000 lärarstudenter på våra olika lärarutbildningsprogram
- Två program som leder till ämneslärarexamen:
ämneslärarprogrammet och kompletterande pedagogisk utbildning (KPU)
- Campus Kalmar/Växjö och distans

Linnéuniversitetets organisation



Kompletterande pedagogisk utbildning (KPU)

- Ämneslärarexamen åk 7-9 eller gymnasiet
- 90 hp, tre terminer
- Heltid, 100%
- Distans med träffar
- Obligatoriska träffar ht-24

Torsdag 10 oktober	Examination av 2KP001
Fredag 11 oktober	Uppstart av kursen Ämnesdidaktik och digitala verktyg för ämneslärare

- För obligatoriska träffar i de olika ämnena hänvisas till respektive kursansvarig.

Utbildningens tre delar:

Utbildningsvetenskaplig kärna (UVK)

Ämnesdidaktik

Verksamhetsförlagd utbildning (VFU)

Termin	Kurs		
T1 Ht24	1. 2KP001 Perspektiv på skolans och undervisningens villkor för ämneslärare (KPU) 9 hp v. 36-41		
	2. Ämnesdidaktik och digitala verktyg för ämneslärare (KPU) 7,5hp v. 42-44, 50-51	3. Verksamhetsförlagd utbildning för ämneslärare I (KPU) 7,5hp v. 45-49	2. forts. Ämnesdidaktik och digitala verktyg för ämneslärare (KPU) 7,5hp v.42-44, 50-51
	4. 2KP010 Utveckling, lärande och kunskap för ämneslärare (KPU) 6hp v. 52-3		
T2 Vt25	5. 2KP022 Specialpedagogik för ämneslärare (KPU) 6 hp v. 4-7		
	6. 2KP032 Sociala relationer, konflikthantering och ledarskap för ämneslärare (KPU) 6 hp v. 8-11		
	7. Bedömning och betygsättning för ämneslärare (KPU) 4,5hp v. 12, 16/17, 19	8. Verksamhetsförlagd utbildning för ämneslärare II (KPU) 7,5 hp v. 13-18 (förutom påsklov v. 16/17)	7. forts. Bedömning och betygsättning för ämneslärare (KPU) 4,5hp v. 11, 16/17, 19
	9. 2KP040 Vetenskapsteori, utvärdering och utvecklingsarbete för ämneslärare (KPU) 6hp v. 20-23		
T3 Ht25	10. 2KP501 Verksamhetsförlagd utbildning för ämneslärare III (KPU) 15 hp v. 36-46 (förutom höstlov v. 44)		
	11. Självständigt arbete, grundnivå/avancerad nivå (ämnesdidaktiskt) 15 hp v. 44, 47-3		

Programkvalitet och studentinflytande

Programråd

- Arbetar på uppdrag av nämnden
- Beredande organ
- Ansvarar för helhet och progression i programmet
- Består av programansvariga, lärarrepresentanter, externa representanter och studentrepresentanter

Studentinflytande

- Två studentrepresentanter i programrådet – studenternas röst
- Linnékåren
- Studentföreningarna Pedal (Växjö) och Karolin (Kalmar)
- Kursvärderingar och programvärderingar

Styrdokument för din utbildning

Utbildningsplan

Reglerar programmets mål, struktur, innehåll och examen

Kursplan

Reglerar respektive kurs gällande mål, innehåll, examination, litteratur m.m. Där står vilka förkunskapskrav du måste uppfylla för att kunna registrera dig på samt läsa kursen.

Obs! Du måste registrera dig på varje ny kurs inom programmet.

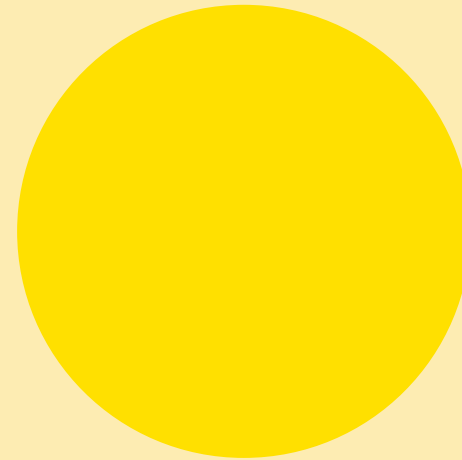
Ha koll på!

Förkunskapskraven inför nästa kurs. Ett viktigt exempel är att programmets första kurs 2KP001 måste vara godkänd i sin helhet för att man ska få gå termin 2 på programmet.

Kommande kurser framgår av din studieplan och du kan söka fram kursplanerna på <https://kursplan.lnu.se>

Vilka är ni?

- Namn
- Ämne och inriktning (7-9 eller gymnasiet)
- Vilket djur



Enkät



<https://survey.lnu.se/KPU2024>

Studie- och yrkesvägledning

- Vägledningssamtal – på plats/telefon/zoom
- Studieplanering – Lärarutbildningsportalen
- Studieuppehåll/Studieavbrott
- Behörighetsfrågor
- Uppföljning och administration



Carola Berntsson (Växjö)

Studie- och yrkesvägledare

amneslarare@lnu.se

Tel: 0470-70 84 86



Sara Glad (Kalmar)

Studie- och yrkesvägledare

amneslarare@lnu.se

Tel: 0480-44 73 14

Din studieplan

- Lärarutbildningsportalen
- Alla kurser du ska läsa under din studietid finns i studieplanen

<https://vfuportalen.lnu.se/larare/>

Studieplan för KPU Test

Personnummer: 000000-1212
 Årskull: 2024 HT
 Program: LGKPU
 Studieort: Växjö

Termin HT 2025 är automatiskt uppdaterad av systemet.

Kurskod	Anm.kod	Kursbeteckning	HP
2KP500		Verksamhetsförlagd utbildning III för ämneslärare (KPU)	15.00
2KP61E		Engelska/moderna språk, självständigt arbete (ämnesdidaktiskt) grundnivå	15.00
			30.00

Termin VT 2025 är automatiskt uppdaterad av systemet.

Kurskod	Anm.kod	Kursbeteckning	HP
2KP022		Specialpedagogik för ämneslärare (KPU)	6.00
2KP032		Sociala relationer, konflikthantering och ledarskap för ämneslärare (KPU)	6.00
2KP411		Verksamhetsförlagd utbildning II, för ämneslärare i engelska och moderna språk (KPU)	7.50
2KP210		Bedömning och betygssättning för ämneslärare i engelska och moderna språk (KPU)	4.50
2KP040		Vetenskapsteori, utvärdering och utvecklingsarbete för ämneslärare (KPU)	6.00
			30.00

Termin HT 2024 är automatiskt uppdaterad av systemet.

Kurskod	Anm.kod	Kursbeteckning	HP
2KP001		Perspektiv på skolans och undervisningens villkor för ämneslärare (KPU)	9.00
2KP110		Ämnesdidaktik och digitala verktyg för ämneslärare i engelska och moderna språk (KPU)	7.50
2KP311		Verksamhetsförlagd utbildning I, för ämneslärare i engelska och moderna språk (KPU)	7.50
2KP010		Utveckling, lärande och kunskap för ämneslärare (KPU)	6.00
			30.00

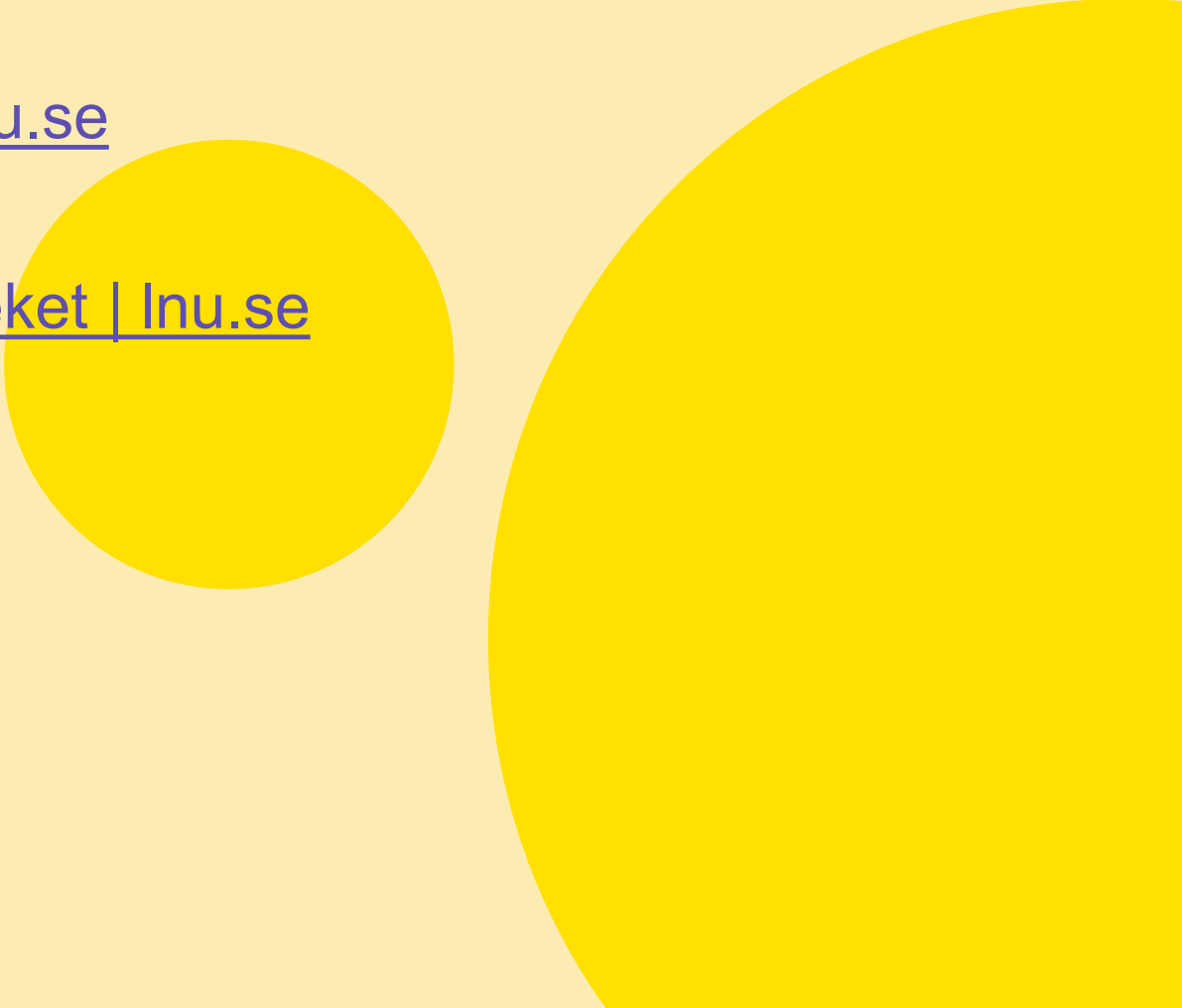
Totalt antal HP: 90.00

Studiemedel

- Högre bidrag för KPU-utbildning from 25 år
- Kontrolleras av CSN då man ansöker om studiemedel
- Krav för studiemedel – 22,5 hp/termin
- Vid sjukdom, anmäl dig första dagen på www.forsakringskassan.se möjlighet finns att behålla studiemedel under sjukdomstiden.



Handledning och stöd

- [Studera med funktionsnedsättning | Inu.se](#)
 - [Studieverkstaden - Universitetsbiblioteket | Inu.se](#)
 - [Studenthälsan | Inu.se](#)
 - [Så lyckas du med dina studier | Inu.se](#)
- 

Viktigt att hålla koll på!

- Programrum och kursrum
- Studentmail
- Förkunskapskraven - finns i kursplanen
- Att dina poäng registrerats i Ladok
- Anmäla och registrera dig till kurser i programmet



Frågor?

Titta gärna in i våra öppna Zoom-rum följande onsdagar!

- **11 september 13.00–14.00**
- **25 september 15.00–16.00**
- **9 oktober 12.00–13.00**

Länk finns i programrummet

Kontaktuppgifter

Carola Berntsson

Studie- och yrkesvägledare

0470-70 84 86

Sara Glad

Studie- och yrkesvägledare

0480-44 73 14

amneslarare@lnu.se

Verksamhetsförlagd utbildning, VFU



Ida Claeson Söderling
VFU-koordinator, Växjö

Ida.c.soderling@lnu.se



Hanna Lusth
VFU-koordinator, Kalmar

Hanna.lusth@lnu.se

Vad innebär VFU?

Verksamhetsförlagd utbildning genomförs på heltid på en skola under handledning av en behörig lärare och bedöms av examinator med betyget VG, G eller U.

Under VFU-perioden får du:

- Träning i att planera, genomföra, dokumentera, utvärdera samt utveckla undervisning och annan pedagogisk verksamhet på skolan.
- Reflektera över praktiska erfarenheter i relation till teoretiska studier.
- Utveckla din samarbetsförmåga med medarbetare och elever på skolan.
- Följa handledaren/arbetslaget i de dagliga arbetsuppgifterna.

VFU-kurser inom KPU

Omfattning totalt 30 hp – 20 veckor

Den verksamhetsförlagda utbildningen är uppdelad i tre kurser:

- VFU I v. 45-49, 2024
- VFU II v. 13-18, 2025
- VFU III v. 35-45, 2025

Dina första två VFU-perioder genomförs i regel på samma skola.

Om du är antagen till:

- 7-9 ska du göra VFU i åk 7-9
- Gymnasiet ska du göra VFU i gymnasiet, men åk 7-9 är också möjligt

Var genomför jag VFU?

VFU kan genomföras inom eller utanför Linnéuniversitetets partnerområden.

Idag skickas en länk till ett formulär till den e-postadress du angivit i ansökan, se även qr-kod på sista sidan.

Fyll gärna i formuläret idag, eller senast 8 september!

I formuläret anger du bland annat:

- aktuella personuppgifter
- om du vill göra VFU inom eller utanför vårt partnerområde

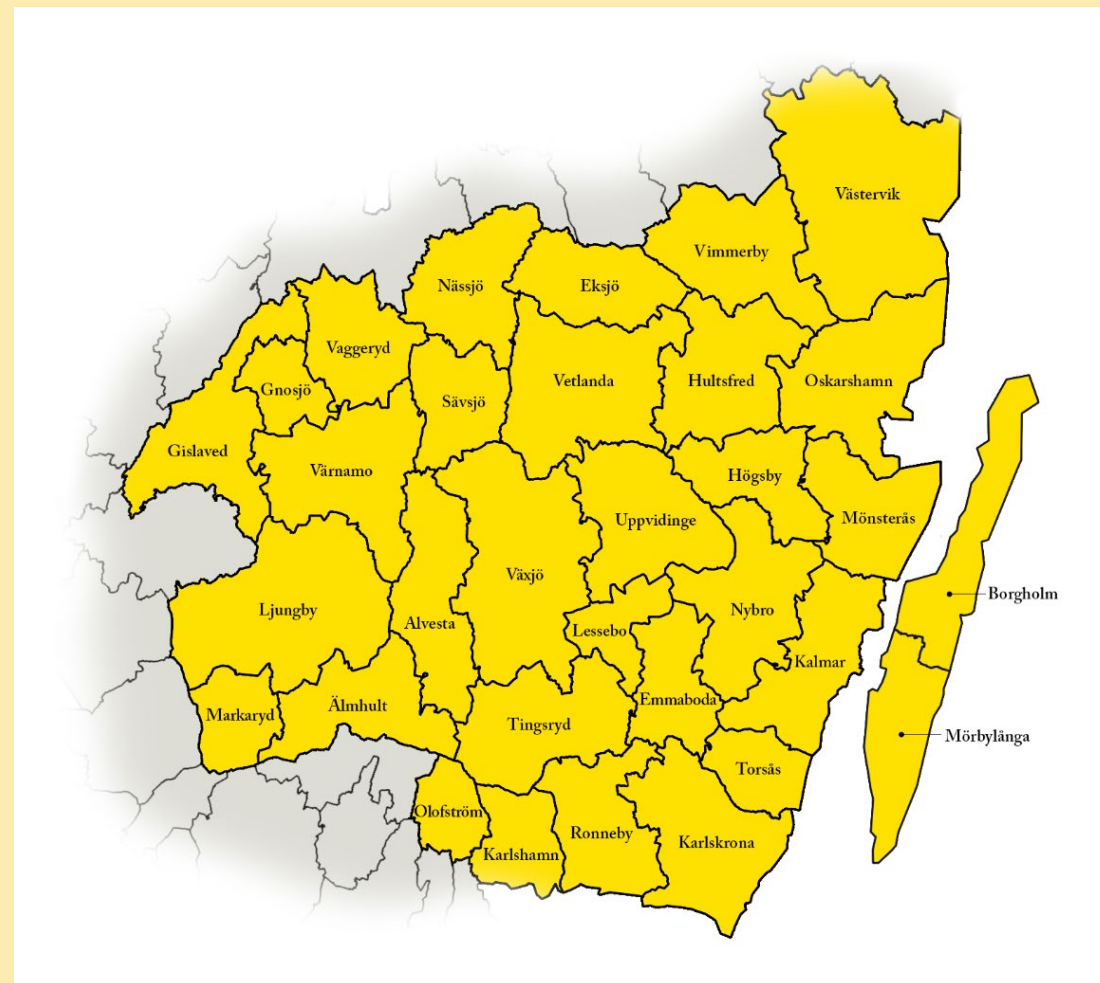
Observera att det inte är tillåtet att göra VFU på egen arbetsplats eller där du har personlig anknytning.

VFU inom Linnéuniversitetets partnerområden

All placering inom Linnéuniversitetets partnerområden sker av VFU-koordinator i samarbete med VFU-samordnare i respektive partnerområde.

I formuläret anger du de två kommuner där du i första hand önskar placering. (Det är dock ingen garanti att du blir placerad just där.)

Obs! VFU-placeringar kan under en eller flera VFU-kurser innebära en timmes pendling från bostadsortens centrum. Undantag med längre pendlingar kan förekomma.



VFU utanför Linnéuniversitetets partnerområden

- Ta kontakt med en VFU-samordnare i kommunen, alternativt rektor för fristående skola, för att få ett positivt förhandsbesked. Skicka med informationsfolder.
- Tänk på att undvika skolor där du har personlig anknytning!
- I formuläret som du fått i din studentmejl lämnar du kontaktuppgifter till ansvarig på skolan, där du fått positivt förhandsbesked. Därefter kontakter VFU-koordinator skolan för bekräftelse. Placering sker efter godkännande av rektor eller annan ansvarig på skolan.

Fyll i formuläret senast 8 september, även om du fortfarande inväntar positivt förhandsbesked, så vi vet att vi inte ska söka placering till dig inom våra partnerområden. Du kan sedan komplettera med resterande uppgifter genom att mejla oss.

Checklista

Checklista för dig som söker egen VFU-plats utanför Linnéuniversitetet partnerområden.

VFU-veckor, kull 24:

- VFU 1, v. 46-50, ht 24
- VFU 2, v. 13-18, vt 25
- VFU 3, v. 35-45, ht 25

Innan du tar en kontakt med kommun/ fristående skola bör du ta del av riktlinjerna för VFU inom KPU samt ta del av informationsfoldern som du även skickar med vid kontakt:

- [Riktlinjer för VFU inom KPU](#)
- [Informationsfolder](#)

Kontakt med kommun/ fristående skola:

- Du kontaktar själv kommunens VFU-samordnare alternativt rektor för fristående skola för att få ett positivt förhandsbesked
- Kontakta en kommun/ skola åt gången. I undantagsfall kan det bli aktuellt att ta kontakt med mer än en åt gången. Informera då om att du kontaktar fler skolor.
- Skicka med informationsfoldern om programmet.
- När du har fått ett sk positivt förhandsbesked mejlar du namn på skola, samt e-post till rektor och handledare till hanna.lusth@lnu.se
VFU-koordinator har sedan den formella kontakten för att få platsen bekräftad.

Följande krav ställs på en godkänd placering

- Handledaren är behörig lärare i studentens VFU-ämne
- VFU sker på heltid, samtliga veckodagar
- Handledaren bör ha minst 8 timmars undervisning i veckan i studentens ämne. Det går dock bra att två handledare delar på uppdraget för att få ihop detta

Studentens ungefärliga undervisningstid per VFU-period:

- VFU I; minst 3–4 h/ vecka
- VFU II; minst 5–6 h/ vecka
- VFU III; minst 8–9 h/ vecka

Personlig anknytning

VFU ska inte göras på en enhet som du har en personlig anknytning till.

Exempel på personlig anknytning:

Med personlig anknytning avses skola där du har nära anhörig som är elev eller arbetar, alternativt där du anser att en placering är ett hinder för opartisk bedömning.

Varför är detta viktigt?

- Som student har du rätt till en opartisk bedömning
- Som VFU-handledare har man rätt att göra en opartisk bedömning

Lärarytbnldningsportalen

I Lärarytbnldningsportalen öppna sida hittar du bl a:

- VFU-information
- Riktlinjer för VFU-placeringar
- Ansvarsområden för dig som student, men även för handledare, besökande lärare m fl.
- Praktisk information inför VFU; blanketter och information om registerutdrag, resebidrag m.m.

I inloggat läge kan du:

- Se aktuell skolplacering för VFU; gå in under fliken VFU och högerklicka på handledarens namn, så får du fram e-postadressen
- Kontrollera att bostadsort stämmer, och lägga in ev. alternativ bostadsort
- Se din personliga studieplan

<https://vfuportalen.lnu.se/larare>

Registerutdrag

Lärarstudenter som inom utbildningen genomför besök i skolan ska genomgå en registerkontroll. Det gör du genom att begära ut ett registerutdrag hos polisen i god tid före din VFU.

- Obligatoriskt vid besök i såväl grund- som gymnasieskola
- Rektor kan neka dig VFU, om du inte har utdraget med dig
- Giltigt under ett år

Det registerutdrag som är aktuellt för samtliga studenter är:

- [Arbete inom skola eller förskola](#)

För studenter som gör **VFU i Växjö kommun** krävs även nedan utdrag, enligt beslut av Växjö kommun:

- [Kontrollera egna uppgifter i belastningsregistret](#)

Bedömning och betygssättning

Under varje VFU-kurs genomförs ett besök, fysiskt eller digitalt, av lärare från Linnéuniversitetet. Detta besök tillsammans med din handledares bedömning utgör underlag för betygssättning. Examinator är betygssättande.

Handledaren fyller i ett digitalt bedömningsunderlag. När handledaren har gjort det får du ett e-postmeddelande till din studentmejl. Du kan då logga in på Lärarutbildningsportalen och läsa ditt bedömningsunderlag.

På Lärarutbildningsportalen hittar du också manualer för de digitala bedömningsunderlagen.

Skulle du bli underkänd på en VFU-kurs har du möjlighet att göra om den **endast en gång**.

Students ansvar:

Du som student ska:

- Kontrollera behörighetskraven i kursplanen. Kontakta studie- och yrkesvägledare om du inte är behörig eller av andra anledningar behöver revidera din studieplan.
- Se till att du har registerutdrag från polisens belastningsregister, vilket ska uppvisas för ansvarig person på skolan.
- Bevaka din studentmejl för VFU-information och svara på mejl inom utsatt tid
- Kontakta din handledare via Lärarutbildningsportalen i god tid inför VFU
- Ta del av informationen på [Lärarutbildningsportalen](#)

Formulär inför VFU



Fyll gärna i redan idag, eller senast
8 september

https://survey.lnu.se/LGKPU_VFU_1och2

Kontaktuppgifter

Hanna Lusth

VFU-koordinator

Hanna.lusth@lnu.se

Ida Claeson Söderling

VFU-koordinator

Ida.c.soderling@lnu.se