

VFU-guide – verksamhetsförlagd utbildning (VFU) i ämneslärarprogrammet

Instruktioner och underlag för bedömning

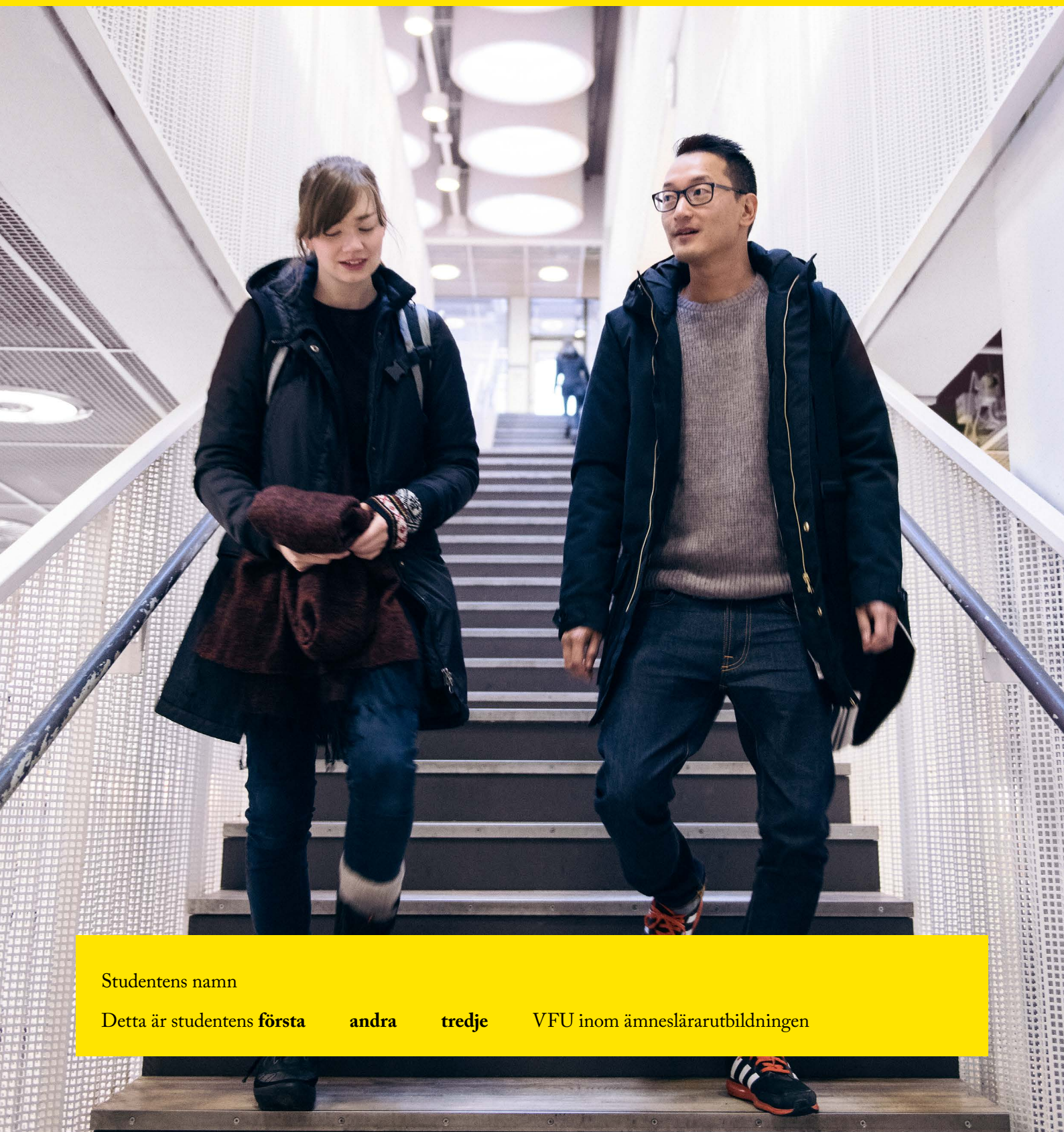
Linnéuniversitetet

Kalmar Växjö

Läsår

VFU-handledarens exemplar

Studentens exemplar



Studentens namn

Detta är studentens **första** **andra** **tredje** VFU inom ämneslärarutbildningen

Innehåll

1. Vad är VFU? _____	3
2. Ansvar och roller _____	4
3. Examination av VFU _____	5
4. Vägen till godkänd VFU _____	6
5. Lärandeområden _____	6
6. Förhandledning och underlag för lektionsplanering _____	8
7. Efterhandledning _____	8

Studentens namn	VFU-handledarens namn
Personnummer	VFU-handledarens e-post
Kurskod	VFU-handledarens telefonnummer
Termin	VFU-besökande lärare från Linnéuniversitetet
VFU-plats	VFU-besökande lärares e-post

Efter avslutad VFU-period skickas detta ifyllda häfte direkt via e-post, alternativt med post, till VFU-besökande lärare

Adress:

1. Vad är VFU?

VFU står för *Verksamhetsförlagd utbildning*. VFU-kurserna ska ge lärarstudenten möjlighet att utveckla förtrogenhet med läraryrket. Innehållet under VFU-kurserna bör vara allsidigt och innefatta i princip alla arbetsuppgifter inom yrket. VFU-kurserna genomförs på grundskola (7-9) eller gymnasieskola och studenten ska normalt följa de arbetstider som gäller där.

Ämneslärarprogrammet innehåller totalt 20 veckors VFU uppdelade i tre kurser/perioder. Innehåll och mål

utvecklas mellan de olika perioderna liksom krav och förväntningar på studenten.

Figuren nedan visar de olika delarna i ämneslärarprogrammet. Ämnesstudier, utbildningsvetenskaplig kärna (UVK) och VFU varvas genom utbildningen på olika sätt beroende på ämnesval och ämneskombinationer. VFU-handledaren ska informera sig om vilka delar studenten har med sig vid ingången av den aktuella VFU-kursen.

Ämne 1 120 hp	Ämne 2 90 hp	UVK 60 hp			VFU 30 hp
1-30 hp	1-30 hp	Skolväsendets historia, värdegrund och samhällsliga villkor, 7,5 hp	Utveckling och lärande, 7,5 hp	Läroplansteori och didaktik, 7,5 hp	VFU-1 7,5 hp
31-60 hp	31-60 hp	Vetenskapsteori och forskningsmetodik, 7,5 hp	Sociala relationer, konflikthantering och ledarskap, 7,5 hp	Specialpedagogik, 7,5 hp	VFU-2 7,5 hp
61-90 hp	61-90 hp inklusive självständigt arbete	Utvärdering och utvecklingsarbete, 7,5 hp	Bedömning och betygssättning, 7,5 hp		VFU-3 15 hp
91-120 hp inklusive självständigt arbete					

Innehåll i VFU:

Det huvudsakliga innehållet i VFU kan sammanfattas i tre områden:

A *Egen undervisning*

Den egna undervisningen kan delas in i tre faser

- Planering av undervisning
- Genomförande av undervisning
- Uppföljning och utvärdering

Till stöd för utformning av studentens undervisning finns dels kursplanernas mål och innehåll för VFU-kurserna, dels allmänna instruktioner och lärandeområden beskrivna i denna VFU-guide, samt ämnesspecifika instruktioner och mallar (se bilaga).

Mängden av egen undervisning anpassas efter studentens tidigare erfarenhet och utvecklingsbehov. Det ska alltid finnas tillräcklig tid för både planering och uppföljning.

B *Auskultation*

Detta är särskilt relevant inom första VFU-kursen men bör också förekomma under andra och tredje kursen. Auskultation görs hos flera lärare på skolan och bör ligga utspridd över hela VFU-kursen. Auskultationen kan kopplas till särskild temauppgift som redovisas i rapport till kursansvarig.

C *Professionsarbete*

Studenten ska delta i övriga verksamheter på skolan som kan anses vara relevanta. Det kan handla om ämnes- och arbetslagsmöten, personalkonferenser, elevvårdskonferenser och andra verksamheter som tillhör läraryrket. Dessa aktiviteter kan redovisas i form av loggbok enligt specifik instruktion.

Planering av VFU-kursen görs i samråd mellan student, VFU-handledare och kursansvarig i anslutning till VFU-kursens start.

Platsbesök:

Under en VFU-kurs besöker VFU-besökande lärare lärarstudenten på skolan vid ett eller flera tillfällen. Syftet med besöket är dels att få möjlighet att se lärarstudenten i autentiska yrkessituationer, dels att ha ett didaktiskt samtal med lärarstudenten tillsammans med VFU-handledaren. VFU-besöket ger också ett adekvat underlag för att kunna bedöma studentens prestationer utifrån VFU-kursens mål. Platsbesöket planeras och förbereds av student enligt särskilda riktlinjer.

2. Ansvar och roller

VFU har ett antal huvudintressenter: lärarstudent, VFU-handledare, kursansvarig, VFU-besökande lärare och examinator (vid Linnéuniversitetet).

Lärarstudent

Studenten ska själv vara aktiv, drivande och ansvarstagande i planering och genomförande av VFU. Det innebär t.ex. att efter samråd med VFU-handledaren, själv kontakta andra lärare för auskultationer och själv ansvara för nödvändig kommunikation med t.ex. kursansvarig.

Under VFU ska studenten vara närvarande och delta aktivt i verksamheten motsvarande heltid. Enstaka dagar som studenten missar, pga. sjukdom eller annan anledning som kommunicerats med VFU-handledaren, kan lösas genom att hen tar igen dem i anslutning till VFU-perioden. Längre frånvaroperioder hanteras i samråd med kursansvarig.

Studenten har ansvar att kontakta kursansvarig när något väsentligt inte fungerar under VFU-kursen.

VFU-handledare

VFU-handledarens huvudsakliga uppgift är att handleda studenten till att utveckla förtroendet med läraryrket. Det innebär t.ex. att stödja studenten vid lektionsplanering och att genomföra handledningssamtal i anslutning till genomförda lektioner (se avsnitt 7). VFU-handledaren har också ansvar för att studenten ges tid för undervisning i olika klasser och i rimlig omfattning.

Om det är studentens första VFU-kurs, ska VFU-handledaren ta hänsyn till att studenten kan behöva starta sin undervisning genom att ha ansvar för kortare moment som sedan byggs på och blir allt längre. Om det är den andra eller tredje VFU-kursen, ska VFU-handledaren

ge studenten alltmer ansvar för att planera, genomföra och utvärdera sin undervisning. Tidigare erfarenheter av VFU-kurser ska vävas in i diskussioner och analyser av genomförandet av undervisningen i aktuell kurs.

Flera lärare inom ämneskollegiet/arbetslaget på skolan kan involveras i handledningen av studenten. VFU-handledaren ansvarar dock alltid för att en sådan organisation fungerar.

VFU-handledaren har inte till uppgift att examinera eller att sätta betyg på studenten. Men, hen ska lämna synpunkter, bedömningar eller andra efterfrågade underlag till VFU-besökande lärare (se avsnitt 8).

VFU-handledaren ansvarar för att arbetsplats, nycklar, läromedel och andra materiella resurser görs tillgängliga för studenten.

Om något inte fungerar, ska VFU-handledaren kontakta VFU-besökande lärare/kursansvarig omgående. En student som inte kommer i tid, inte dyker upp eller visar svagt intresse ska omgående rapporteras.

Kursansvarig/VFU-besökande lärare/Examinator

Kursansvarig ansvarar för att tillhandahålla information om VFU-kursen till student och VFU-handledare (kursplan, VFU-guide, VFU-handbok, utsedd VFU-besökande lärare etc.). Kursansvarig tillhandahåller också övriga dokument som eventuella auskultationsuppgifter, loggboksmall och andra ämnesspecifika bilagor.

VFU-besökande lärare planerar och genomför VFU-besök och samlar in bedömningsunderlag till examinator.

Examinator har ansvar för examination av studenten och beslutar om betyg på kursen.



3. Examination av VFU

Studenten examineras och betygsätts genom följande möjliga underlag:

- VFU-handledarens skriftliga redovisning enligt mall och eventuell annan kommunikation.
- Platsbesök: VFU-besökande lärares observation av studenten i autentiska yrkessituationer (alternativt videoinspelade situationer).
- VFU-samtal mellan student, VFU-besökande lärare och VFU-handledare – i samband med platsbesök.
- Studentens skriftliga uppgift/er (t.ex. pedagogiska planeringar, utvärderingar av enskilda lektionstillfällen, auskultationsuppgift, loggbok och ev. övriga uppgifter enligt överenskommelse).

De olika underlagen ligger till grund för examination enligt följande övergripande kursmål samt ämnesspecifika mål enligt respektive kursplan:

Kursmål VFU 1

Studenten ska under handledning kunna:

- planera och genomföra undervisning som är ändamålsenlig samt anpassad till och begriplig för eleverna
- i undervisning anpassa val av metoder, innehåll och materiel samt andra resurser i förhållande till målen med undervisningen och aktuell elevgrupp
- värdera i vilken utsträckning målen med undervisningen har uppnåtts
- bemöta elever och kollegor på ett sätt som överensstämmer med de grundläggande värderingarna i skolans styrdokument
- ämnesspecifika mål enligt kursplan

Kursmål VFU 2

Studenten ska kunna:

- planera och genomföra undervisning samt jämföra denna med tidigare undervisningserfarenhet
- skapa professionella relationer till kollegor i syfte att dela undervisningserfarenheter och för att planera lärandeaktiviteter

- tillämpa styrdokumentens grundläggande värderingar i den egna verksamheten
- ämnesspecifika mål enligt kursplan

Kursmål VFU 3

Studenten ska kunna:

- självständigt planera, genomföra och utvärdera undervisning och vara lyhörd för och beakta elevinflytande i dessa processer.
- med utgångspunkt i kurs-/ämnesplan anpassa och använda olika och relevanta metoder för bedömning/återkoppling som stöd för elevers lärande utifrån elevers skilda förutsättningar, samt för betygsättning.
- utifrån samlade erfarenheter från tidigare undervisning, med stöd i kurs-/ämnesplan och läroplan självständigt och kritiskt värdera och argumentera för lärares kunskaps- och värdegrundsuppdrag.
- visa ett tydligt pedagogiskt ledarskap och professionellt förhållningssätt genom att aktivt sträva efter att skapa ett klimat i den pedagogiska verksamheten som kännetecknas av ömsesidig lyhördhet och respekt.
- etablera kontakt, kommunicera och samarbeta med lärarkollegor, annan skolpersonal samt vårdnadshavare och därigenom möjliggöra ökad förståelse för elevers skilda villkor och förutsättningar för såväl deras lärande som socialisation.

Betyg och betygskriterier

Efter avslutad VFU-kurs ska studenten ges betyg på kursen. Betyget sätts av examinator vid Linnéuniversitetet, men VFU-handledarens utlåtande om studentens prestationer är en mycket viktig del av underlaget för betygsättning.

Betygsnivåerna är *underkänd*, *godkänd* och *väl godkänd*. Betygskriterier beskrivs för respektive kurs.

Regler och rutiner kring underkänd VFU finns beskrivna i VFU-handboken.



4. Vägen till godkänd VFU

Lärare är olika och lär och utvecklar över tid en lärarstil som passar den egna personligheten. Detta måste gälla också för lärarstudenter. Det väsentliga är att lärarstudenten under sin VFU ges möjlighet att få lära sig och utvecklas i en riktning (och bedömas utifrån den) som är *ändamålsenlig och funktionell* inom ramen för de olika kursmålen.

Lärandeområden

För att studenten ska få god vägledning i hur hen kan utvecklas samt hur VFU-handledaren ska kunna ge ett gott stöd som leder mot kursmålen, behöver de konkretiseras. Nedanstående lärandeområden och kriterier (se avsnitt 5) är tänkta som konkretiseringar, och kan med fördel användas som stöd vid handledning och bedömning av de olika kursmålen. Dessa beskrivs som listor av *förmågor* i form av påståenden – ”*den studerande ska kunna ...*”.

Lärandeområden

- A *Planeringsarbete –
Organisera ämnesinnehållet för elevers lärande*
- B *Relationsarbete –
Skapa en miljö för elevers lärande*
- C *Didaktiskt/metodiskt arbete
Undervisa för elevers lärande*
- D *Utvärderings/utvecklingsarbete
Uppvisa lärarprofessionalitet*

Delområde A handlar i första hand om planering inför lektion. Som ytterligare stöd finns här också en mall för lektionsplanering (se avsnitt 6).

Delområde B och C handlar i huvudsak om själva undervisningen i klassrummet.

Delområde D beskriver lärarprofessionen utanför klassrummet och förmåga till självreflektion.

De olika lärandeområdena med konkretiserade kriterier samt mallar ska användas av *studenten* för att förstå och uppmärksamma olika aspekter av undervisning och lärarprofessionalitet.

Lärandeområdena ska också användas av *VFU-handledaren*, i handledningssyfte tillsammans med studenten, men också utgöra en grund för den skriftliga redovisning som hen lämnar till examinator. Dessa ger ökad möjlighet att uppmärksamma olika aspekter och ”sätter ord” på olika förmågor som studenten har uppnått eller förmågor som behöver utvecklas.

Lärandeområdena som följer i avsnitt 5 ska inte betraktas som kravlistor som ska bockas av ett efter ett, utan som stöd vid handledning mot kursens mål.

5. Lärandeområden

A Planeringsarbete

Organisera undervisningsinnehållet för elevers lärande

Planeringsarbete handlar om studentens förmåga att planera för lärande och förstå lektionens sammanhang. Planeringsarbetet är här indelat i delmål A1–A5.

Studenten kan:

- A1 redogöra för relevanta aspekter av elevers bakgrundskunskaper, erfarenheter och speciella behov
- A2 skapa tydliga lärandemål för lektionen som är ändamålsenliga för eleverna
- A3 redogöra för kopplingarna mellan det ämnesinnehåll som behandlats vid tidigare lektioner, det som behandlas nu, samt det ämnesinnehåll som är tänkt att behandlas senare
- A4 skapa och välja undervisningsmetoder, läraktiviteter och undervisningsmaterial eller andra resurser som är ändamålsenliga för eleverna och i linje med lärandemålen för lektionen
- A5 skapa och välja bedömningsmetoder som är ändamålsenliga för eleverna och i linje med lärandemålen för lektionen

B Relationsarbete

Skapa en miljö för elevers lärande

Relationsarbete handlar om studentens förmåga att skapa en trygg och god arbetsmiljö för eleverna. Klassrummet ska dessutom vara en plats för lärande där lärare och elever kan kommunicera. Relationsarbetet är här indelat i kriterier, B1–B5. Under varje rubrik ges exempel på hur ett kriterium kan yttra sig.

Studenten:

B1 kan skapa ett klimat som främjar jämlikhet och rättvisa

Exempel:

- visar en habil grundsyn i fråga om etiska och demokratiska värderingar
- möter och behandlar alla elever på ett respektfullt sätt
- uppmärksammar alla elever på ett rättvist sätt

B2 kan skapa och upprätthålla goda relationer till eleverna

Exempel:

- kan och vill skapa god kontakt med klassen
- kan kommunicera (med klassen) på ett begripligt och tydligt sätt
- kan lyssna och hantera respons från klassen
- kartlägger (kontinuerligt) vad som är klart/oklart och anpassar undervisningen
- kan inleda och starta upp en lektion på ett bra och ändamålsenligt sätt
- kan skapa och upprätthålla en god lärandemiljö under hela lektionen och dess olika faser
- kan kommunicera med enskilda elever, anpassa nivån och förstå elevens utgångsläge

B3 kan kommunicera utmanande lärandeförväntningar för varje elev

Exempel:

- har en inställning som genomsyras av vetenskaplighet och positiv inställning till kunskap
- kan motivera, engagera och väcka intresse för ämnet och lektionsarbetet
- kan variera och anpassa motiv för att hitta rätt utmaning till varje elev

B4 kan skapa och upprätthålla tydliga regler för beteendet i klassrummet

Exempel:

- är lyhörd för händelser som kan uppfattas som kränkande (för elever eller lärare)
- kan styra elever mot ett gott uppförande i klassrummet och/eller hantera uppkomna situationer

B5 kan borgen för en säker fysisk miljö

Exempel:

- visar kunskap och förståelse för eventuella risker som kan finnas i samband med t.ex. demonstrationer och laborationer

**C Didaktisk/metodiskt arbete
Undervisa för elevers lärande**

Didaktiskt och metodiskt arbete handlar om studentens förmåga att undervisa och få till stånd en kunskapsutveckling hos eleverna. Området är här indelat i kriterier, C₁–C₅.

Studenten:

C1 kan presentera lärandemålen och göra instruktionerna/proceduren för lektionen tydligt för eleverna

Exempel:

- kan introducera och/eller ge struktur och/eller ge instruktioner som är tydliga och adekvata
- förstår att anpassa mål och instruktioner till olika elever
- är mån om att sätta in aktuellt lektionsarbete i ett sammanhang

C2 kan presentera och göra undervisningsinnehållet förståeligt för eleverna

Exempel:

- kan kommunicera undervisningsinnehållet på tydligt och strukturerat sätt
- kan kommunicera undervisningsinnehållet på rätt nivå och i rätt omfattning
- kan variera undervisningen, utnyttja olika perspektiv och representationer
- kan utgå från elevers nivå, position, tankar, intressen
- visar ämnestrygghet
- kan hålla ihop en hel lektion på ett strukturerat sätt

C3 kan uppmuntra eleverna att vidga sitt tänkande

Exempel:

- kan när så är möjligt eller relevant leda eleverna till att tänka själva, resonera kritiskt eller kreativt
- är mån om att sätta in aktuellt kunskapsområde i ett vidare sammanhang för att väcka nyfikenhet och/eller ge förslag om vad området kan leda till

C4 är observant på elevernas förståelse av undervisningsinnehållet genom en variation av metoder, ge feedback till eleverna för att främja lärande, och förändra läraaktiviteterna utifrån vad situationen kräver eller eleverna behöver

Exempel:

- kan lyssna eller läsa av elevernas förståelse
- kan hantera elevrespons och frågor och ge adekvat feedback
- kan anpassa aktivitet och upplägg och kan växla nivå vid behov

C5 kan använda undervisningstiden effektivt

Exempel:

- kan göra och genomföra ett lektionsupplägg (i olika lektionsfaser) i lagom tempo som leder till att eleverna är engagerade under hela lektionen
- ser till att minimera tidsåtgång till sådana moment som inte har med lärande att göra
- ser till att alla elever har relevant arbete att göra under hela lektionen

**D Utvärderings- och utvecklingsarbete
Uppvisa lärarprofessionalitet**

Utvärderings- och utvecklingsarbete handlar om studentens förståelse av det egna arbetet och förmågan att kunna arbeta tillsammans med kolleger. Kriterier D₁–D₆.

Studenten har:

- D1** en realistisk syn på hur (den egna) lektionen fortlöpte och artade sig
- D2** en realistisk syn på den egna insatsen
- D3** ett öppet sinne för kritik och synpunkter och är mottaglig för tips och idéer om förändringar av det egna arbetssättet

Studenten kan:

- D4** redogöra för och diskutera i vilken utsträckning som lärandemålen nåddes bland eleverna
- D5** visa en förmåga till effektivitet
- D6** skapa professionella relationer till kollegor för att dela undervisningsidéer och för att koordinera läraaktiviteter för eleverna

6. Förhandledning och underlag för lektionsplanering

Inför studentens undervisningsmoment kan följande stöd för lektionsplanering användas av studenten. Nedan presenteras exempel på innehåll/upplägg som studenten kan utgå från vid formulerandet av en lektionsplanering. Planeringsunderlaget kan sedan fungera som utgångspunkt för ett förhandledningssamtal mellan student och VFU-handledare.

Tid: lektionens/ernas tidsomfång eller del av lektion.

Elevgruppen: ålder/åk, antal elever (helklass/halvklass eller mindre grupp), könsfördelning, svaga/starka elever, ev. funktionshinder/behov av särskilt stöd, övrigt?

Ämnesinnehållet: lektionens koppling till ämnets syfte, centralt innehåll och kunskapskrav samt mål i läroplan?

Lärandemål: lektionens lärandemål, vad eleverna förväntas lära sig vid detta tillfälle? Hur förhåller sig detta till tidigare lektioners innehåll, samt kommande lektioner?

Undervisningsaktivitet/lärandeaktivitet: vilka metoder/aktiviteter ska användas?

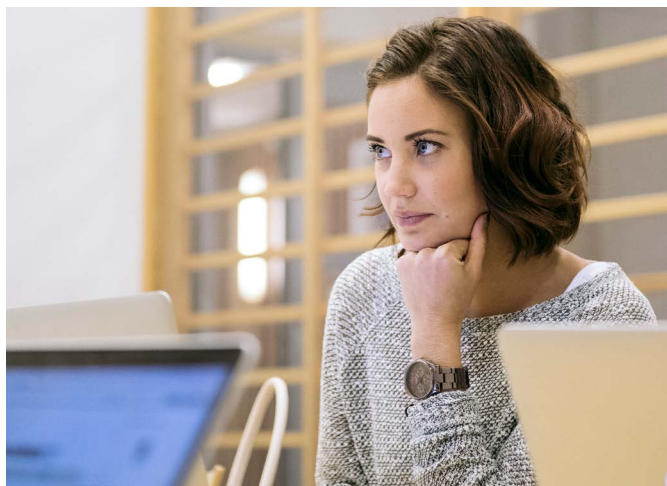
Läraryktivitet	Tid
Elevaktivitet	Tid

Material/resurser: vilka materiella resurser finns tillgängliga för lärare/elever och vilka är tänkta att användas – och varför (digitala, analoga)?

Ev. gruppindelning: om gruppaktiviteter ska användas – hur är en gruppindelning tänkt att göras, och varför (flickor/pojkar, svaga/starka elever)?

Bedömning: hur ska bedömning av lärandeaktiviteterna göras (lärarfeedback, kompisbedömningar, självbedömning)?

Utvärdering: vilka strategier ska användas för din utvärdering av lektionen (insamling av elevers synpunkter och material/uppgiftsresultat)?



7. Efterhandledning

Den analys och bedömning som VFU-handledaren gör och som ligger till grund för olika samtal med lärarstudenten ska vara vägledande och stöttande till sin karaktär. Det betyder att de bedömningsuttalanden och diskussioner som sker ska kännetecknas av *bedömning för lärande*. Det betyder också att VFU-handledaren (liksom lärarstudenten) behöver göra både summativa och formativa bedömningar och bedömningsuttalanden. En summativ bedömning är en nulägesbedömning av vad studenten kan, just nu. En formativ bedömning (som kräver att en summativ bedömning har föregåtts) handlar om bedömningsuttalanden som ska främja ytterligare lärande. *Bedömning för lärande* skiljer sig därmed från den bedömning som slutligen kommer att göras av examinator som i regel endast är en summativ *bedömning för betygssättning*.

Samtal i utvecklingssyfte mellan student och VFU-handledare bör ske kontinuerligt och dagligen under VFU-kursen. Vad som särskilt äsyftas här är ett mer planerat samtal som bör ske efter det att lärarstudenten genomfört en lektion eller en serie av lektioner med ett större mått av eget ansvar.

Efterhandledningssamtalen kan läggas upp på olika sätt och vara mer eller mindre formella. Form, innehåll och omfattning kan variera under VFU-kursens gång. Det är inte meningsfullt att formulera exakta instruktioner om hur sådana samtal ska genomföras. Följande ska därför uppfattas som olika förslag på tänkbara infallsvinklar och/eller tänkbara startpunkter för att ge en bra struktur åt samtalen.

- 1 Ett sätt att lägga upp ett efterhandledningssamtal är att VFU-handledaren utgår från de noteringar som gjorts utifrån lärandeområdena B och C och eventuella andra noteringar.
- 2 Ett annat sätt är att diskutera den genomförda lektionen i relation till studentens lektionsplanering.
- 3 Ett tredje sätt kan vara att gå igenom lektionens olika faser och tillsammans analysera vad som blev bra, vad som inte blev bra och hur det kan göras bättre.
- 4 En fjärde infallsvinkel kan vara att fokusera på lärarstudentens uppfattning om sin egen prestation och/eller uppfattning om elevernas roller och status. Följande frågor kan utgöra diskussionsunderlag:

- Hur tycker du att lektionens mål uppnåddes (t.ex. i relation till planeringen)?
- Vad beror eventuella avvikelser från planeringen på?
- Vilka förändringar skulle göras om lektionen kunde göras om?
- Vilka särskilda åtgärder bör planeras inför eller vidtas under nästa lektion med tanke på utfallet av den gjorda lektionen?
- Hur uppfattar du elevernas lärande/förståelse/engagemang under lektionen?
- Finns det någon eller några elever som du tror behöver extra stöd?
- Finns det någon eller några elever som behöver större utmaningar?

Bilaga 1

Studieplan för verksamhetsförlagd utbildning, 2UVÄ₂₄

Studentens namn:

Studentens telefon:

VFU-lärares namn:

VFU-lärares mail och telefon:

VFU-skola och ort:

Din målformulering:

Tidsplanering för de tio veckorna

Vad

(till exempel egna lektioner, arbetslagsmöte, skolutvecklingsarbete, EVK ...)

När

(till exempel dag, tid)

Förslag på lämpliga tidpunkter för besök från Linnéuniversitetet. Minst fem tidpunkter, under VFU-periodens senare del, ska anges. Förslagna tider prioriteras, men kontakt kan tas för ytterligare förslag.

Bilaga 2

Förberedelser inför VFU-samtalet

Samtalet i samband med universitetslärarens besök på skolan kommer att beröra följande områden:

- Samtal om hur arbetet under VFU:n fungerar på ett mer övergripande plan med inlämnad studieplan som utgångspunkt.
- Organisation av och progressionen under VFU-perioden.
- Den besökta undervisningen relaterat till kursplanens skrivningar.
- Studentens personliga målformulering och dess förverkligande.
- Studentens utveckling hittills och fortsättningsvis under VFU-kursen med utgångspunkt i styrkor och utvecklingsbehov.

Styrkor

Studentens anteckningar

Att utveckla

Studentens anteckningar

Styrkor

VFU-lärarens anteckningar

Att utveckla

VFU-lärarens anteckningar

- Avstämning av genomförd VFU i förhållande till kursmålen.
- Andra aktuella frågor

Bilaga 3

Studentens reflektion kring Verksamhetsförlagd utbildning för ämneslärare III – inriktning mot arbete i gymnasieskolan (2UVÄ24)

Studentens namn:

VFU-lärares namn:

VFU-skola och ort:

Underskrift:

Du ska göra en självvärdering kring hur du upplever din förmåga med avseende på nedanstående punkter. Det ifyllda dokumentet jämförs och diskuteras i slutet VFU-perioden med din VFU-lärare som har besvarat motsvarande frågor. Spara ditt och din VFU-lärares reflektionsblad och ta vara på det som framkommit i samtalet för fortsatt utveckling.

1. Min förmåga att självständigt planera, genomföra och utvärdera undervisning och vara lyhörd för och beakta elevinflytande i dessa processer.
2. Min förmåga att med utgångspunkt i kurs-/ämnesplan anpassa och använda olika och relevanta metoder för bedömning/återkoppling som stöd för elevers lärande utifrån elevers skilda förutsättningar, samt för betygsättning.
3. Min förmåga att utifrån samlade erfarenheter från tidigare undervisning, med stöd i kurs-/ämnesplan och läroplan självständigt och kritiskt värdera och argumentera för lärares kunskaps- och värdegrundsuppdrag.

Bilaga 4

VFU-lärarens reflektion kring Verksamhetsförlagd utbildning för ämneslärare III – inriktning mot arbete i gymnasieskolan (2UVÄ24)

Studentens namn:

Ditt namn och telefon:

Din e-postadress:

Skola och ort:

Underskrift:

Du ska göra en reflektion kring hur du upplever din students förmågor med avseende på nedanstående punkter. Studenten gör en egen självvärdering kring samma punkter. De ifyllda dokumenten jämförs och diskuteras i slutet VFU-perioden. Studenten sparar ditt reflektionsblad och tar vara på det som framkommit för fortsatt utveckling. I bedömningsunderlaget (bilaga 6) bekräftar du att reflektioner skrivits och samtal genomförts.

1. Förmåga att självständigt planera, genomföra och utvärdera undervisning och vara lyhörd för och beakta elevinflytande i dessa processer.
2. Förmåga att med utgångspunkt i kurs-/ämnesplan anpassa och använda olika och relevanta metoder för bedömning/återkoppling som stöd för elevers lärande utifrån elevers skilda förutsättningar, samt för betygsättning.
3. Förmåga att utifrån samlade erfarenheter från tidigare undervisning, med stöd i kurs-/ämnesplan och läroplan självständigt och kritiskt värdera och argumentera för lärares kunskaps- och värdegrundsuppdrag.

4. Förmåga att visa ett tydligt pedagogiskt ledarskap och professionellt förhållningssätt genom att aktivt sträva efter att skapa ett klimat i den pedagogiska verksamheten som kännetecknas av ömsesidig lyhördhet och respekt.

5. Förmåga att etablera kontakt, kommunicera och samarbeta med lärarkollegor, annan skolpersonal samt vårdnadshavare och därigenom möjliggöra ökad förståelse för elevers skilda villkor och förutsättningar för såväl deras lärande som socialisation.

6. Råd till studenten inför kommande yrkesverksamhet.

Bilaga 5

Betygskriterier för Verksamhetsförlagd utbildning för ämneslärare med inriktning mot arbete i gymnasieskolan (2UVÄ24)

Studentens namn:

VFU-lärares namn:

VFU-skola:

1. Bedömningsunderlaget tar sin utgångspunkt i kursplanens mål för kursen. Den senare delen av VFU-perioden ska fokuseras i användandet av exempel.

Använd denna bilaga i digital version och fyll i rutorna via dator. Skriv sedan ut och underteckna.

Kriterier för godkänt	Exempel
<i>Studenten visar att han/hon kan:</i>	<i>VFU-lärare formulerar exempel från studentens handlingar och reflektioner.</i>
<p>självständigt planera, genomföra och utvärdera undervisning och vara lyhörd för och beakta elevinflytande i dessa processer.</p> <ul style="list-style-type: none">• välja och använda lämpliga undervisningsmetoder, lärtaktiviteter och material som är ändamålsenliga för eleverna, samt motivera dessa för eleverna i relation till ett urval av kursens centrala innehåll och kunskapskrav,• visa förmåga att flexibelt ändra metoder, aktiviteter och material utifrån elevers olika behov, önskemål och förutsättningar,• hålla ihop en hel lektion på ett välorganiserat sätt med varierande undervisnings- och arbetsformer samt utnyttja undervisningstiden effektivt,• utvärdera en lektion, flera lektionssekvenser, vara öppen för elevers kritik och synpunkter och mottaglig för förslag och idéer om förändringar samt ge egna konstruktiva och väl underbyggda förslag till förändringar av den egna undervisningen.	
<p>med utgångspunkt i kurs-/ämnesplan anpassa och använda olika och relevanta metoder för bedömning/ återkoppling som stöd för elevers lärande utifrån elevers skilda förutsättningar, samt för betygsättning.</p> <ul style="list-style-type: none">• konkretisera ett urval av kunskapskravens olika nivåer för elever i relation till specifika undervisningsuppgifter så att elever förstår vad de ska lära sig,• i relation till de konkretiserade kunskapskraven ge konstruktiv återkoppling av summativ art som tydliggör elevers nuvarande kunskapsnivå i form av styrkor och brister samt tydligt motivera detta (i såväl lärandesyfte som inför betygsättning),• i relation till de konkretiserade kunskapskraven ge konstruktiv återkoppling av formativ art som uppmuntrar och tydliggör vad elever behöver arbeta vidare med för att utvidga sitt lärande, samt förklara och motivera <i>hur</i> detta kan ske.	

Kriterier för godkänt	Exempel
<p><i>Studenten visar att han/hon kan:</i></p>	<p><i>VFU-lärare formulerar exempel från studentens handlingar och reflektioner.</i></p>
<p>utifrån samlade erfarenheter från tidigare undervisning, med stöd i kurs-/ämnesplan och läroplan självständigt och kritiskt värdera och argumentera för lärares kunskaps- och värdegrundsuppdrag.</p> <ul style="list-style-type: none"> • i sina resonemang visa självkänedom och självkritisk förmåga för att förstå sin egen roll i ett större sammanhang • argumentera utifrån ämnets syfte och mål samt läroplansskrivningar vilket ansvar lärare har för att stödja elevers lärande av ämnets centrala innehåll och kunskapskrav samt hur detta lämpligast kan organiseras, • argumentera utifrån läroplansskrivningarna vilket ansvar lärare har för hur värdegrundbaserade frågor lämpligast ska förmedlas, förankras och gestaltas i undervisningen, • utifrån såväl kunskaps- som värdegrundsuppdraget identifiera och kritiskt diskutera didaktiska dilemman och utmaningar med anledning av en kurs-/ämnesplans och läroplanens olika formuleringar, • argumentera för hur man kan skapa ett hållbart lärararbete både i och utanför klassrummet, • diskutera och värdera verksamheten utifrån teoretiska, erfarenhetsbaserade och etiska argument. 	
<p>visa ett tydligt pedagogiskt ledarskap och professionellt förhållningssätt genom att aktivt sträva efter att skapa ett klimat i den pedagogiska verksamheten som kännetecknas av ömsesidig lyhördhet och respekt.</p> <ul style="list-style-type: none"> • samla och leda grupper i alla de situationer som krävs för yrkesutövningen, • möta, lyssna till och behandla alla elever respektfullt samt uppmärksamma alla elever på ett likvärdigt sätt utan stereotypa föreställningar, • bemöta oacceptabelt beteende hos elever på ett tydligt men respektfullt sätt och lyckas få till stånd en dialog med elever i syfte att hantera problematiken, • etablera professionella relationer till alla elever. 	
<p>etablera kontakt, kommunicera och samarbeta med lärarkollegor, annan skolpersonal samt vårdnadshavare och därigenom möjliggöra ökad förståelse för elevers skilda villkor och förutsättningar för såväl deras lärande som socialisation.</p> <ul style="list-style-type: none"> • samverka med andra lärarkollegor avseende såväl ämnesdidaktiska som värdegrundsrelaterade frågor, • kommunicera med elevers vårdnadshavare om elevers lärande eller skolsituation, • samverka med specialpedagoger/lärare och elevhälsoteam i syfte att utbyta erfarenheter om elevernas skilda villkor för måluppfyllelse. 	

VFU-lärares kommentar:

2. Reflektionsblad har ifyllts och samtal/diskussioner kring den skrivna har genomförts

Ja

Nej

3. Studenten har deltagit i skolans och lärares verksamhet under _____ dagar.

VFU-lärares underskrift och namnförtydligande

Jag som student har tagit del av bedömningsunderlag
Studentens underskrift och namnförtydligande

Detta bedömningsunderlag ska skickas till:

Linnéuniversitetet
Institutionen för didaktik och lärares praktik
Att. Kursansvarigs namn
391 82 Kalmar eller 351 95 Växjö

Bilaga 6

Betygskriterier för Väl Godkänt – Verksamhetsförlagd utbildning för ämneslärare med inriktning mot arbete i gymnasieskolan (2UVÄ24)

Studentens namn:

VFU-lärares namn:

VFU-skola:

För att få Väl Godkänd på kursen krävs, förutom att studenten når betygskriterierna för G, att studenten når följande betygskriterier:

Betygskriterier	Exempel
<i>Studenten visar att han/hon kan:</i>	<i>Besökande lärare från universitetet formulerar exempel från studentens handlingar och reflektioner</i>
utifrån goda ämnes- och ämnesdidaktiska kunskaper uppvisa en bredd av undervisningsfärdigheter och en kreativitet samt flexibilitet i val av metoder, materiel och andra resurser.	
tydligt beakta elevers olika behov genom att i sitt ledarskap med god säkerhet samla och kommunicera med elevgrupper, tydligt sörja för alla elevers delaktighet i lärprocesserna och samtidigt ha överblick över alla elevers arbete.	
på en fördjupad nivå problematisera och argumentera för läraryrkets komplexitet utifrån såväl, teoretiska, erfarenhetsbaserade som etiska utgångspunkter.	

Obs! Det är den besökande läraren från universitetet som bedömer om studenten når betyget Väl Godkänd.



Linnéuniversitetet

391 82 Kalmar / 351 95 Växjö
Telefon 0772-2880 00
E-post info@lnu.se

Lnu.se